

El mundo funerario romano en la Baja Andalucía. Del registro arqueológico a su proyección social

The Roman Funerary World in the *Baja Andalucía*. From the Archaeological Record to its Social Projection

Lucía Fernández Sutilo

Universidad de Huelva
lucia.fernandez@dhga.uhu.es

Resumen: Para la sociedad actual la muerte es un tema sumamente sugerente tanto por sus implicaciones culturales, como por el morbo que despierta. En este sentido, nuestro trabajo ha pretendido analizar algunos de los canales con los que cuenta la administración autonómica y local para hacer llegar a la sociedad este tipo de elementos patrimoniales, en nuestro caso circunscrito al periodo romano. Para ello hemos tomado como punto de partida algunos de los enclaves más significativos de la Baja Andalucía, al considerar que su monumentalidad y buen estado de conservación podían ser claves a la hora de establecer una interacción más fluida. Aunque son muchas las herramientas que podríamos haber empleado en este ensayo, nosotros nos hemos centrado en tres: 1. Su presencia en el entorno web 2.0; 2. Realización de eventos y actividades culturales; y 3. Incorporación de las nuevas tecnologías a su recorrido expositivo.

Palabras claves: mundo funerario, Baja Andalucía, proyección social, registro arqueológico.

Abstract: For today's society, death is a highly evocative subject, both for its cultural implications and for the curiosity it arouses. In this sense, our work has sought to analyse some of the channels available to the regional and local administration to make this type of heritage elements accessible to society, in our case circumscribed to the Roman period. For this purpose, we have taken as a starting point some of the most significant sites in the *Baja Andalucía*, considering that their monumentality and good conservation could be essential in establishing a more fluid interaction. Although there are many tools we could have used in this essay, we have focused on three: 1. Its presence in the web 2.0 environment; 2. Organisation of cultural events and activities; and 3. Incorporation of new technologies into its itinerary.

Keywords: Funerary world, *Baja Andalucía*, Social Projection, Archaeological Record.

Introducción

La muerte, y todo el aparato ritual que la engalanaba, era uno de los temas que más obsesionaba a la población romana. La necesidad de sobrevivir a este hecho traumático hizo que tanto los ciudadanos más privilegiados, como los individuos más humildes, se preocuparan y ocuparan durante gran parte de su vida por adquirir sepulcros más o menos monumentales donde poder albergar a su ente no corpóreo, y cumplir con la liturgia requerida durante toda la eternidad. No obstante, las necrópolis romanas no fueron espacios inalterables de descanso, sino auténticos escaparates de representación, donde los individuos, con independencia de su estatus social y económico, acudían de manera recurrente como parte de su rutina diaria.

En cierta medida esta premisa sigue estando vigente hoy día en nuestra sociedad, es una realidad que nos ha sido legada desde tiempos inmemoriales, pues en el fondo de nuestras creencias más atávicas todos sentimos cierta incertidumbre, incluso en algunos casos esperanza,

por conocer qué habrá más allá de la muerte; todos queremos sobrevivir a ella dejando en esta vida alguna huella. Lo que sí que es cierto, es que con el transcurrir de los siglos, esos espacios llenos de vida como eran las necrópolis han ido desapareciendo; nuestros espacios sepulcrales se han convertido en recintos aislados alejados de la contemplación colectiva. Pese a esta tendencia, la sociedad no es ajena a la muerte, de hecho en la búsqueda de nuevas actividades y experiencias turísticas/culturales ha comenzado a surgir un nuevo tipo denominado *Dark Tourism* o Tanatoturismo (Seaton 1996; Lennon y Foley 2000; Stone 2006). Sin entrar a desglosar los matices que diferencian a uno del otro por exceder con creces la temática de esta investigación, creemos que el concepto que mejor se adapta a nuestras expectativas es el de Tanatoturismo, definido por Seaton (1996: 240) como la intención de las personas por viajar y conocer un lugar sepulcral con la motivación de experimentar encuentros reales o simbólicos con la muerte, una manera de entender esta esfera que entronca con las expectativas que ya tuvieron en su momento las sociedades del medievo, y especialmente del romanticismo, donde la contemplación de estos

espacios se sobredimensionó como una manera de recordar cuál sería nuestro destino final.

Y es precisamente al calor de este escenario en el que consideramos que la propuesta que se nos había hecho desde la dirección del Proyecto Estabón podía resultar sumamente interesante. Pues por un lado tenemos un patrimonio que a diferencia de otros que se venden por sí mismos, por su monumentalidad y buen estado de conservación, está cargado de connotaciones, algunas de ellas negativas como las leyendas o supercherías, pero otras sumamente interesantes de cara a su proyección como son las costumbres que nos han sido legadas; y por otro por el surgimiento de un nuevo tipo de turismo deseoso de nuevas experiencias.

Ante esta situación, nuestro objetivo primordial con este artículo es acercarnos mínimamente a algunos de los métodos que se están utilizando en la Baja Andalucía para proyectar socialmente un tema tan traumático como es la muerte y la transmisión de costumbres, creencias y ritos ancestrales de época romana. Concretamente, nuestra propuesta gira en torno a tres objetivos específicos:

El primero determinar qué evidencias materiales presentes en la Baja Andalucía son susceptibles de análisis, y qué criterios son los que hemos seguido para incluirlos en este estudio.

El segundo, definir qué se entiende por proyección social, y cuáles son algunos de los indicadores que podemos rastrear para ver el alcance de la misma.

El tercero analizar cómo se lleva a cabo esa transmisión por parte de las instituciones encargadas de la gestión de los enclaves patrimoniales seleccionados, dejando para futuras investigaciones la reflexión sobre la implicación de instituciones, organizaciones y empresas de índole privada.

El registro arqueológico

Para nuestra propuesta de estudio hemos considerado oportuno elegir los Conjuntos Arqueológicos de Carmona y *Baelo Claudia*, la zona arqueológica de las Cuevas de Osuna y el enclave de *Arucci*. La motivación de dicha elección nos vino dada por la necesidad de sondear el comportamiento de este tipo de patrimonio en las tres provincias occidentales de Andalucía, cuyas experiencias, a simple vista, nos parecían inicialmente contrapuestas. Del mismo modo, otro de los estímulos tenidos en cuenta fue que todos ellos poseen una gran fortaleza, que no es otra que su óptimo estado de conservación y su carácter monumental, dos premisas que a todas luces pensábamos que debían beneficiar su nivel de proyección social al

necesitar de menos herramientas e interpretación. Igualmente, buscábamos que fuesen enclaves con un buen programa de gestión, entendiendo éste como un gran esquema en el que se incluyera la investigación, protección, conservación y puesta en valor; pero fue precisamente aquí donde ya empezamos a ver las enormes discrepancias existentes entre ellos, pues aunque en líneas generales todos cuentan con un alto nivel de investigación, sus programas de protección, conservación, y especialmente, puesta en valor, son totalmente dispares¹.

Como ya hemos dicho, uno de los enclaves patrimoniales que debía estar sin ningún género de dudas en este ensayo es el Conjunto Arqueológico de Carmona, pues si bien es cierto que éste lo componen anfiteatro y necrópolis, esta última encarna uno de los hitos funerarios romanos más emblemáticos de la Península Ibérica. Sin entrar en muchos detalles sobre las cámaras sepulcrales aparecidas en estos terrenos, ya ampliamente estudiadas por M. Bendala (1976), podríamos resumir que su paisaje sepulcral está monopolizado por el modelo de tumbas subterráneas de tendencia rectangular o cuadrangular, socavadas en el macizo de los Alcores. A ellas se accede a través de un pozo vertical o escaleras que abren hacia una cámara interior, donde es posible apreciar la existencia de diversos *loculi* abiertos en las paredes con el objeto de alojar los restos de la cremación (Belén 1983: 210; Belén, Lineros y Puya 1987: 417 ss.; Rodríguez *et al.* 2012: 129). Otras variantes más monumentales de este modelo serían las tumbas Columbario-Triclinio, como la del Triclinio del Olivo, la del Elefante, la de Servilia, o la de las Cuatro Columnas; a las que se suman los mausoleos de Prepusa y Postumio, o los monumentos circulares dispuestos a lo largo de la vía que discurre hacia *Hispalis* (Bendala 1976: 87; Rodríguez *et al.* 2012: 129). En definitiva un paisaje sepulcral sumamente interesante, no sólo por su monumentalidad, sino por el punto de resistencia y autoafirmación ritual que supuso para el conjunto de la Bética.

La segunda de las necrópolis que traemos a colación es la de las Cuevas de Osuna (Sevilla), como ya hemos dicho, por conformar un paisaje sepulcral monumental de gran atractivo. La naturaleza estratificada de la arenisca de la zona facilitó la excavación de múltiples espacios funcionales a lo largo del tiempo, entre los que destacan sobre manera las denominadas Cuevas. Estas se sitúan de manera sistemática a ambos lados del camino de salida de la ciudad romana, llegando incluso a superponerse en varios pisos gracias a la

¹ Dadas las limitaciones de esta publicación, este es un punto en el que no me voy a detener, aunque sí que iremos haciendo referencia a aquellos aspectos que más nos convengan para el desarrollo de nuestro discurso, especialmente en aquellos que tienen relación más directa con su difusión.

inclinación natural de la roca (Pachón y Ruiz 2006: fig. 9, lám. 95). La mayoría de las cuevas cuentan con una única cámara y tan sólo la conocida como “Cueva del Caracol” podría responder a una estructura múltiple en planta, pues en su interior se dispusieron varios habitáculos de carácter secundario (Pachón y Ruiz 2006: 434). A pesar de que la mayor parte de enterramientos visibles en la actualidad responden a fosas excavadas en el suelo destinadas a inhumaciones, las cuevas acogieron también el rito de la cremación, con nichos practicados en algunas de las paredes. Sin embargo, el dilatado uso y las transformaciones sufridas a lo largo del tiempo, habrían terminado por borrar las huellas de las primeras tumbas, algo que puede apreciarse en la disposición irregular de los enterramientos de inhumación, resultado de una planificación escasa que habría aprovechado los huecos existentes, adaptándose a las necesidades propias de cada momento (Pachón y Ruiz 2006: 434). Contamos, pues, con un segundo paisaje sumamente sugerente para el patrimonio arqueológico funerario, tanto por su buen estado de conservación, como por su singularidad.

El tercer ejemplo patrimonial seleccionado, en este caso procedente de la provincia de Cádiz, es el Conjunto Arqueológico de *Baelo Claudia*. A diferencia del de Carmona, la necrópolis no es la protagonista del sitio, de hecho ni siquiera está abierta al público, quedando bastante deslucida en comparación con el resto de ambientes que se pueden visitar en este enclave. No obstante, no es un área sepulcral que adolezca de monumentalidad o de singularidad, de hecho cuenta con una dilatada y prolija trayectoria de investigaciones que la significan y posicionan en un lugar destacado del mundo funerario romano, razón por la cual creemos que su proyección social podría ser un aliciente más para el espectacular paisaje que ya se puede disfrutar en esta ciudad. Si atendemos a su paisaje monumental, refiriéndonos siempre a su necrópolis oriental por ser la más intervenida hasta el momento, podemos hablar de un espacio cuyos monumentos aparecen perfectamente jerarquizados. Entre las estructuras más significativas que se pueden apreciar hoy día se encuentran las sepulturas turriformes, donde destaca por su buen estado de conservación el denominado Hornillo de Santa Catalina (París *et al.* 1926: 57; Mergelina 1927: 17; Bourgeois y De Amo 1970: 440; Sillières 1997: 195; Vaquerizo 2010: 178). Se suman a ellas los recintos funerarios simples o dobles, se trata de monumentos a cielo abierto, con o sin puerta de acceso, normalmente presididos por una estela o un cipo que podía encontrarse centralizado, o en su defecto desplazado hacia uno de sus laterales (París *et al.* 1926: 33; Remesal 1979: 17; Sillières 1997: 194; Prados y García 2010: 7; Prados, García y Jiménez 2014: 100; Prados 2015: 87; Vaquerizo 2010: 179). Le siguen en prestigio los monumentos escalonados, entre los que destaca

la denominada “tumba del muñeco” (París *et al.* 1926: 30); los enterramientos tipo *cupae* (París *et al.* 1926: 72 ss.; Mergelina 1927: 6; Sillières 1997: 194; Prados 2015: 89; Vaquerizo 2010: 181); o las tumbas con remates de estelas (París *et alii* 1926: 28 ss.; Mergelina 1927: 10; Vaquerizo 2010: 182). En último lugar se encuentran los monumentos de corte itálico, eminentemente interpretados a través de estructuras identificadas superficialmente como sepulturas templiformes, tipo edícula e incluso un posible columbario (Muñoz, García y Prados 2009: 62; Prados 2015: 92). De ellos sólo se han podido intervenir hasta la fecha dos mausoleos, uno de ellos consagrado a *Iunia Rufina* de enorme riqueza ornamental (Prados, Jiménez y Casal 2020: 166 ss.).

El último yacimiento elegido para el desarrollo de este ensayo es la ciudad romana de *Arucci* (Aroche), perteneciente a la provincia de Huelva. Como en el caso de *Baelo*, la necrópolis no es el actor principal de este enclave donde se pueden visitar espacios más monumentales como el foro, las termas o la impresionante *domus* de peristilo, pero sin duda es un aliciente que enriquece sobre manera el discurso expositivo e interpretativo de la ciudad. Gracias al desarrollo de diversas campañas de investigación, donde se han combinado diferentes metodologías (excavación y prospección geofísica), podemos intuir parte de su disposición topográfica, al menos del tramo más próximo a la entrada septentrional de la ciudad (Fernández *et al.* 2018: 350). Se trata de un *suburbium* perfectamente articulado en torno a dos calles principales: la primera de ellas, orientada en dirección norte-sur desde la puerta septentrional de la ciudad, discurre en paralelo al Campo de Marte, definida a partir de una línea de fachada de índole monumental a donde abren una docena de monumentos, muchos de ellos incluso compartiendo medianeras (Fernández 2018: 484). La segunda de esas vías, en este caso secundaria, fluye en paralelo a la muralla, y en torno a ella se alternan distintas estructuras de menores dimensiones. A este paisaje se suman una serie de recintos aislados dispuestos en torno al Campo de Marte, uno de ellos de gran porte ubicado a las traseras del mismo; así como un importante conjunto de posibles fosas (incineraciones) diseminadas en los alrededores de estos recintos funerarios, aprovechando sus áreas de servidumbre (Fernández *et al.* 2018: 350 ss.). Pese al enorme potencial que se vislumbra para esta necrópolis, hasta el momento sólo se ha podido delimitar y excavar la planta e interior de tres recintos funerarios ocupados por una docena de sepulturas de incineración, con ricos ajuares (Fernández 2018: 485-486).

Así pues, contamos con cuatro ejemplos patrimoniales muy singulares, donde el mundo funerario tiene mucho que aportar a la sociedad como parte de un legado que sigue muy vivo en la actualidad.

La proyección social de los restos funerarios

Una buena proyección social se fundamenta en el empleo de herramientas que sean capaces de proporcionar sinergias permanentes de interacción entre los restos funerarios y los agentes sociales e institucionales, de tal manera que los primeros tengan presencia destacada en la vida social, cultural y económica del municipio donde se localicen. Para ello, y siguiendo las palabras de D. Vaquerizo y A. Ruiz (2014: 47), es necesario crear un cóctel que aúne curiosidad, imaginación e interés científico con cultura, tecnología, educación y gestión. Aunque son múltiples las herramientas que se pueden analizar para conocer cómo se realiza esa proyección social, nosotros nos vamos a centrar en tres: su presencia en el entorno web 2.0; la realización de eventos y actividades culturales; y la incorporación de nuevas tecnologías a su recorrido expositivo, obviando las más académicas como son publicaciones, exposiciones, catálogos, debates, etc., las cuales quizás van más en la línea de un público más entendido. En detalle:

Su presencia en el entorno web 2.0: Es más que evidente que los tiempos están cambiando, y que hoy día, nuestro principal motor de búsqueda es internet; razón de más para que uno de los principales puntos que queremos analizar para comprender el nivel de proyección social de estos enclaves sea su presencia en los entornos web 2.0. Según la definición acuñada por Tim O'Reilly en el año 2004 (Santiago y Navaridas 2012: 20), este nuevo entorno se define por ser una web evolucionada que deja de ser un simple lugar donde se exhiben los contenidos de manera estática, para convertirse en un producto mucho más abierto donde tanto la construcción, como el diseño de los contenidos, pasan a estar condicionados, sino en manos, de los propios usuarios. Según esta definición, realizar un mapeo de todas las herramientas que engloba la web 2.0 es una tarea sin fin, pues se trata de un entorno en continúa construcción donde se englobarían todos los servicios web, aplicaciones, redes sociales, blogs o recursos wikis. Por ello, y dado lo limitado del espacio, nuestros análisis se van a centrar en las páginas web oficiales y sus redes sociales, quizás no las más idóneas para el análisis de ese entorno por ser las menos dinámicas, pero las que más nos interesan ahora mismo por haber centrado este estudio en la proyección social que se lleva a cabo desde las propias instituciones.

La realización de eventos y actividades culturales: La realización de este tipo de programas nos resulta de sumo interés pues promueven el diálogo, crean sentimientos y marcan identidad (Marujo 2015: 40). Son eventos en vivo que no sólo buscan atraer visitantes, sino también estimular el desarrollo socioeconómico del lugar donde se realicen, y lo más importante,

contribuir a la preservación y conocimiento del patrimonio (Marujo 2015: 43).

Incorporación de las nuevas tecnologías a su recorrido expositivo: Si la proyección/difusión del patrimonio tiene hoy día un gran reto no es otro que el de convencer a la sociedad que los yacimientos no son lugares aburridos y de difícil comprensión; para ello una de las soluciones más novedosas ha sido la incorporación de las nuevas tecnologías, herramientas que han venido a dinamizar y democratizar la comprensión de estos lugares, enriqueciendo las técnicas tradicionales ya existentes.

Conjunto Arqueológico de Carmona

Al tratarse de un BIC Conjunto Arqueológico, este enclave cuenta con una página web propia promocionada por la Junta de Andalucía², aunque su contenido está mayormente monopolizado por la necrópolis, comparte espacio con el anfiteatro. Se trata de una página tradicional, aunque si bien es cierto contiene ciertas aplicaciones y una línea de contacto que favorecen esa interacción entre el gestor y el demandante de contenidos. En el caso del Ayuntamiento, la necrópolis aparece referenciada en varios apartados dentro de la pestaña denominada "Ciudad", concretamente en los subapartados de turismo y monumentos³, aunque aparece bastante diluida entre el magnífico elenco patrimonial que tiene esta ciudad.

Sin duda, una de las principales herramientas del entorno web 2.0 son las redes sociales; en este caso debemos decir que el Conjunto posee su propia página de Facebook destinada a dar publicidad a las diferentes actividades organizadas en el conjunto (conferencias, visitas guiadas, exposiciones, actividades)⁴, así como un canal de Youtube con vídeos sobre el funcionamiento de la necrópolis, sus monumentos y cómo fue la sociedad carmonense que ocupó este espacio⁵. No obstante, echamos de menos que no tenga presencia en Twitter o Instagram, dos de las plataformas más activas entre las nuevas generaciones. El hecho de que se trate de un yacimiento mayoritariamente funerario favorece que toda la proyección social que se hace sobre él vaya en la dirección de dar a conocer al público cómo se articuló y funcionó este espacio en época romana, algo que no sucederá en el resto de casos que analizaremos a continuación.

² <http://www.museosdeandalucia.es/web/conjuntoarqueologicodecarmona>

³ https://www.carmona.org/ciudad/ciudad_carmona.php#turismo

⁴ <https://www.facebook.com/Conjunto-Arqueol%C3%B3gico-de-Carmona-123341161023683/>

⁵ <https://www.youtube.com/channel/UCBOAGezfCPVdvMrT2rvGSnQ>

Dado el buen programa de puesta en valor y difusión del que goza este yacimiento, las actividades desarrolladas en él son bastante numerosas; por ello, y con el objetivo de no recargar en vano esta publicación con listados que hasta cierto punto son recurrentes de un año a otro, nos centraremos en los eventos programados en el último año y medio. Las temáticas abordadas son bastante amplias (urbanismo, sociedad, economía, funerarias, etc.); no obstante, si nos centramos únicamente en las que desarrollan un plan didáctico puramente funerario podemos diferenciar entre aquellas que formaron parte de programas culturales más amplios, y las que surgieron de manera autónoma al calor de fechas o hitos funerarios destacados.

Partiendo del análisis de esos recursos web antes mencionado, hemos podido corroborar que son múltiples los programas puestos en marcha para lograr una mayor proyección social, entre ellos destacan:

+ *Cultura*, + *Navidad*⁶. Durante el desarrollo de dicho evento se articularon múltiples actividades, con una importante diversificación en busca de un público más amplio. Las actuaciones comprendían desde las típicas visitas guiadas a la necrópolis, incluyendo espacios habitualmente no visitables, a talleres infantiles, sin faltar por supuesto las recreaciones y actividades participativas de toda la familia.

Jornadas Europeas del Patrimonio, bajo el lema *Patrimonio accesible e inclusivo*⁷. Durante la misma se programó una actividad totalmente novedosa, consistente en una visita en *streaming* con especial incidencia ente los colectivos con diversidad sensorial. La imagen fue acompañada de audio, subtítulos y lenguaje de signos, y hoy se encuentra alojada en su canal de Youtube para el disfrute de todo el mundo.

*Octubre romano*⁸. Durante este mes el Conjunto Arqueológico llevó a cabo un interesante proyecto cultural en el que se fueron alternando talleres infantiles (de temática no funeraria), con una conferencia científica sobre las perspectivas de futuro de dicha necrópolis, una visita muy particular en la que se entremezcló el patrimonio arqueológico y natural del sitio (fundamental para el ámbito funerario dado el protagonismo de los jardines y flores en este espacio), y la más interesante para nuestros intereses, la celebración de la festividad del Día de los Difuntos, con una visita dirigida a través de la necrópolis con especial énfasis en las costumbres heredadas.

⁶ <https://www.museosdeandalucia.es/web/conjuntoarqueologicodecarmona/actualidad/>

⁷ <https://www.museosdeandalucia.es/web/conjuntoarqueologicodecarmona/actualidad/>

⁸ <https://www.museosdeandalucia.es/web/conjuntoarqueologicodecarmona/actualidad/>



Figura 1. Cartel de una de las actividades funerarias realizadas en Carmona (Facebook @Conjunto Arqueológico de Carmona)

Al margen de estas actividades que se enmarcan en programas culturales más amplios, también se han desarrollado eventos puntuales relacionados con hitos o fechas puramente funerarias. Por no extender en exceso esta presentación traemos dos que fueron publicitados a través de sus redes sociales:

Funus. Recreación de un rito funerario romano (sábado 30 de abril de 2022) (Figura 1).

Visita a la Tumba del Elefante y la necrópolis en el equinoccio de primavera (19 y 20 de marzo de 2022).

Como ya he quedado patente, la incorporación de las nuevas tecnologías a los yacimientos arqueológicos resulta de crucial importancia si queremos adaptarnos a la demanda de las nuevas ofertas turísticas. En este sentido sabemos que recientemente la necrópolis ha sido objeto de una prospección geofísica con técnicas no invasivas (georradar, prospección magnética y tomografía eléctrica), gracias a la cual se ha podido “(...) constatar la existencia de más de 240 estructuras susceptibles de ser enterramientos (...)”⁹, entre los que se destacan

⁹ <https://www.juntadeandalucia.es/presidencia/portavoz/>

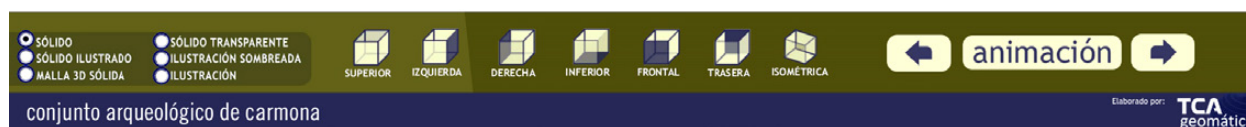
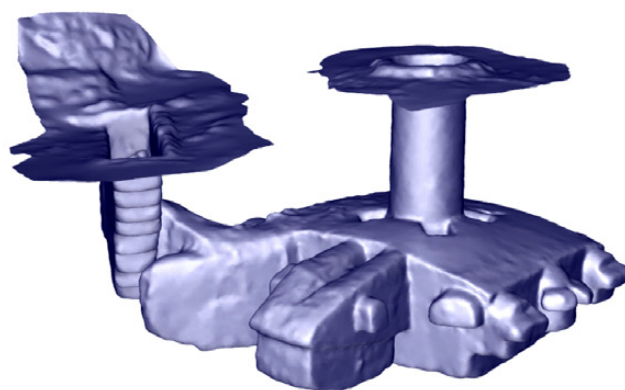


Figura 2. Levantamiento fotogramétrico de la tumba de las Cuatro Columnas (/www.museosdeandalucia.es/documents)

nuevos mausoleos circulares y un nuevo edificio funerario similar en dimensiones a la tumba de Servilia. Pero, sin duda, la aportación más práctica de cara a la facilitación del entendimiento y la interpretación por parte de los visitantes del sitio ha sido el levantamiento fotogramétrico y escaneado laser 3D de un gran número de tumbas, cuya información ha sido volcada en una aplicación informática SICAC (Sistema de Información del Conjunto Arqueológico de Carmona)¹⁰ (Jiménez, López y Rodríguez 2010). Con ella se ha conseguido dar un salto de calidad no sólo en la conservación e investigación del yacimiento, sino también en la forma de difundir las tumbas mediante la aplicación de nuevas metodologías.

Igualmente, el yacimiento de Carmona fue uno de los primeros de Andalucía que pudo contar con un programa de Gafas 3D con el que poder visualizar a través de un vídeo el estado actual y la reconstrucción de la tumba de las Guirnaldas¹¹, volviendo a ofrecer

al público la visita a un espacio que se mantenía inaccesible debido a su deterioro. Pese a lo novedosa y enriquecedora que resultaba ser esta iniciativa, las gafas hoy día no están disponibles, y aunque este conjunto cuenta con fantásticos vídeo que nos ofrece un recorrido virtual por algunas de sus tumbas más emblemáticas, como la de los Cuatro Departamentos (alojados en su página web) (Figura 2), y otros tantos de contenido más didáctico y científico en su canal de Youtube, hemos perdido una oportunidad única de incorporar a su recorrido *in situ* esta nueva tecnología.

Zona Arqueológica Cuevas de Osuna

Este enclave arqueológico se encuentra bajo la tutela y gestión de la propia Corporación Municipal. Sin entrar a valorar cuáles son los condicionantes que han menoscabado su gestión, entre otras razones por nuestro propio desconocimiento, es evidente que su programa de puesta en valor y difusión es sustancialmente mejorable.

Este yacimiento no cuenta con una página web propia en la que proyectar la historia del sitio, su ubicación, nivel de conservación, o posibles actividades y eventos

cultura/159718/PatriciadelPozo/Cultura/Arqueologia/NecropolisdeCarmona

¹⁰ <http://www.museosdeandalucia.es/web/conjuntoarqueologicodecarmona/necropolis-3d-i-d->

¹¹ <https://www.diariocritico.com/noticia/261153/noticias/visitas-virtuales-con-gafas-3d-en-la-necropolis-de-carmona.html>

realizados en él. Contamos únicamente con una pequeña referencia a las Cuevas en la página oficial del Ayuntamiento de Osuna, concretamente dentro de su pestaña dedicada al turismo, en el subapartado que ver, junto con otros elementos patrimoniales y naturales de los que disfruta este municipio¹². El texto se limita a presentar un resumen demasiado genérico, y poco actualizado, de la historia del sitio, así como de una indicación en la que se marca la posibilidad de hacer la visita del mismo por libre y sin horario al no contar con ningún tipo de elemento de protección o control que regule su uso. Tampoco posee una página de Facebook propia que permita a la sociedad interactuar con el sitio, ni siquiera en las propias redes sociales del Ayuntamiento tenemos una mínima referencia a las cuevas en el último año y medio pese a la enorme lista de publicaciones realizadas (eventos, actividades de ocio y rutas de senderismo)¹³. No obstante, sí nos resulta llamativo que el mundo funerario no es algo ajeno a la política de publicaciones de la Corporación, de hecho a poco que uno navega por sus redes sociales comienza a encontrar múltiples referencias a las excavaciones que se están llevando a cabo en el cementerio municipal en relación con las fosas de la guerra civil, o las numerosas noticias que han surgido a colación del reciente hallazgo de una necrópolis púnica. Igual de infructuosa ha sido nuestra búsqueda en otras páginas culturales del municipio, como la del Patronato de Arte-Amigos de los Museos de Osuna¹⁴, donde no hemos podido hallar ni una sola referencia o evento relacionado con dicha necrópolis.

Tras analizar la programación cultural desarrolla durante todo el año 2021 y parte del 2022 en el municipio de Osuna, se comprueba rápidamente que ninguna de las actividades está relacionada directa o indirectamente con el sitio; sólo en la página web del Ayuntamiento se oferta la existencia de una ruta de senderismo que pasa por la necrópolis, invitando a los participantes a su visita libre y gratuita¹⁵. En este sentido nos ha llamado poderosamente la atención la celebración de dos eventos: el primero denominado *Cultura al Fresco*¹⁶ y el segundo *Programación Otoñal*¹⁷. En ninguno de ellos se plantea el uso de este enclave aunque sea a través de actividades no necesariamente vinculadas con el ámbito funerario, desaprovechando su potencial natural y místico; tal es así que en el caso del primero se llegaron a programar más de 42 actividades realizadas en el Corral de la Casa de la Cultura, en el Patio de la Antigua Universidad o algunos

parques y plazas del municipio como la de los Reyes Católicos o el Parque Arqueológico Caldenegros. Igual de llamativo nos resulta el hecho de que las Cuevas no tengan presencia en la Agenda Cultural de Andalucía como un plan de ocio para poder realizar en Osuna, a pesar de que si que se recogen otros enclaves como la visita a la cantera turdetana.

Conjunto Arqueológico de *Baelo Claudia*

El Conjunto Arqueológico de *Baelo Claudia*, al igual que el del Carmona, goza de un excelente programa de gestión, con un buen proyecto de puesta en valor y difusión; no obstante para nuestros intereses resulta un tanto limitado, pues este BIC engloba todas las expresiones arquitectónicas propias de una *urbs* de época romana, donde el mundo funerario no es el protagonista, sino un complemento más. Tal es así que su espacio sepulcral, pese a estar intervenido y gozar de un buen estado de conservación y nivel de investigación, no es visitable hoy día (Figura 3).

Al tratarse de un BIC dependiente de la Junta de Andalucía cuenta con su propia página web¹⁸, pero como ya hemos comentado previamente dedicada al conjunto completo de la ciudad romana, donde la necrópolis incluso es en cierta medida marginada al no aparecer en el itinerario oficial marcado¹⁹. Como elementos destacables dentro de este análisis que venimos haciendo de la proyección social de los restos funerarios, podemos decir que en su esquema interno, a poco que uno navega por la página, encuentra importantes alusiones al mundo funerario, concretamente en sus apartados dedicados a los espacios singulares y los elementos muebles. En el primero se puede acceder a una breve descripción de la necrópolis sureste, sus principales edificios, cronología y elementos rituales más característicos. En el segundo, por su parte, se puede observar y obtener información sobre algunas de las inscripciones funerarias recuperadas en dicha necrópolis; no obstante nos resulta sumamente extraño que no exista una entrada individual para los denominados muñecos o betilos de *Baelo*, salvo de manera genérica en el anterior apartado, y pese a lo que suponen para la investigación y la identificación colectiva de la sociedad de esta ciudad.

Al enclavarse en el municipio de Tarifa quisimos también analizar cómo se llevaba a cabo su proyección social desde la página web del Ayuntamiento²⁰. En este caso nos resultó llamativo que la presencia no del mundo funerario, que es inexistente, sino de la propia ciudad sea anecdótica, tal es así que sólo aparece referenciada en el apartado de noticias al hilo de la realización de

¹² <http://www.osuna.es/es/turismo/que-ver/antigua-urso/necropolis-tardorromana/>

¹³ <https://www.facebook.com/osuna.ayuntamientodeosuna>

¹⁴ <https://www.facebook.com/amigosmuseososuna/>

¹⁵ <http://www.osuna.es/es/turismo/que-hacer/senderos/>

¹⁶ <http://www.osuna.es/es/cultura/la-cultura-al-fresco/>

¹⁷ https://sevilla.abc.es/provincia/sevi-arranca-otono-cultural-osuna-202110112039_noticia.html

¹⁸ <https://www.museosdeandalucia.es/web/conjuntoarqueologicobaeloclaudia>

¹⁹ <https://www.museosdeandalucia.es/web/conjuntoarqueologicobaeloclaudia/propuestas-de-recorrido>

²⁰ <https://www.aytotarifa.com/>



Figura 3. Restos monumentales procedentes de la necrópolis oriental de *Baelo Claudia* (Prados, Jiménez y Abad 2020: 169, fig.5).

algún evento destacado²¹, o dentro del Plan Estratégico de Turismo para los años 2016-2020²², prorrogado por temas vinculados a la pandemia por Coronavirus, donde se puede comprobar que entre una de las aspiraciones del Ayuntamiento se encuentra la incorporación del yacimiento de *Baelo* a sus estrategias turísticas en busca de sinergias entre ambas instituciones que favorezcan la proyección social y el turismo de la ciudad romana y el municipio.

Destacada es la amplia programación que presenta el Conjunto Arqueológico a través de sus redes sociales, Facebook e Instagram²³, donde se anuncian toda clase de eventos, actividades, publicaciones y conferencias que se desarrollan o tienen que ver con el sitio. En este caso sí que podemos apreciar una buena política en cuanto a la proyección social del mundo funerario, especialmente centrada en las investigaciones y resultados que se están obteniendo merced al proyecto

de investigación desarrollado por la Universidad de Alicante²⁴.

Al revisar su página web oficial se observa que existe una dinámica bastante activa, tal es así que en los últimos cinco meses se han festejado, entre otras tantas actividades, el *Día Internacional de los Museos* con un programa bastante excelso y una exposición titulada *Garum en femenino*, dos temas de sumo interés: el *garum* por sus implicaciones económicas para esta ciudad y la tan de moda perspectiva de género, que se pone de manifiesto también en la exposición de escultura titulada *Romanas*²⁵.

No obstante, este panorama se queda corto si uno revisa sus redes sociales, donde el elenco de actividades es mucho más amplio, incluyendo varias exposiciones temáticas, recreaciones, visitas guiadas, talleres presenciales, y de manera destacada por lo novedoso, actividades gamificadas que se pueden realizar tanto presencialmente en el yacimiento, como online, para niños y familias. En cualquier caso, y a pesar de su

²¹ <https://www.aytotarifa.com/2020/02/19/baelo-claudia-se-abre-a-la-celebracion-del-dia-de-andalucia-con-agenda-concreta/>, entre otras tantas que no merece la pena reproducir

²² <https://www.aytotarifa.com/?s=Plan+Estrat%C3%A9gico+de+Turismo>

²³ <https://www.facebook.com/CABaeloClaudia/> y <https://www.instagram.com/c.a.baeloclaudia/?hl=es>

²⁴ <https://www.facebook.com/CABaeloClaudia/photos/pcb.5212938942090995/5212938698757686/>, entre muchas otras

²⁵ <https://www.museosdeandalucia.es/web/conjuntoarqueologicobaeloclaudia/actualidad>



Figura 4. Recreación del *funus* romano durante el Festival de Diana. Fotografía cedida por el Excmo. Ayuntamiento de Aroche.

enorme proyección social, ninguna de las actividades que hemos podido analizar se acerca al rico mundo funerario que posee esta ciudad.

El punto sobre nuevas tecnologías resulta cuanto menos paradójico, pues aunque tenemos constancia de la aplicación de nuevas técnicas de virtualización en otras áreas del trazado urbano²⁶ o incluso de teledetección en la propia necrópolis²⁷, la principal necesidad de esta área sepulcral radica en que este espacio sea abierto al público e incorporado al circuito de visita, así como que se mejoren sus herramientas tradicionales de difusión, concretamente su pannelería, que, a pesar de haber sido modernizada, sigue siendo insuficiente.

En este sentido sabemos que se está trabajado con propuestas para llevar a cabo un proyecto museográfico del sitio, entre ellas traemos a colación la realizada por A. Barrero (2015: 76-181), que pasa por devolver a la vida la vía sepulcral hallada recientemente. Para ello se pretende marcar un itinerario que guíe al visitante por el espacio, el cual estaría dotado de paneles explicativos bilingües y códigos QR para ser usados por una aplicación móvil a través de la cual se podría acceder a cinco posibles ámbitos: visitas, actividades, noticias, contenidos multimedia y horarios.

²⁶ https://www.diariodecadiz.es/ocio/Baelo-Claudia_0_1088291412.html

²⁷ <https://blogs.ua.es/fernandopradosmartinez/?p=332>

Enclave arqueológico de Arucci / Turobriga

Al enclave arqueológico de Aroche le sucede lo que a *Baelo*, esto es, su riqueza o importancia no reside en su mundo funerario, sino en el escaparte conjunto que forman todos los espacios públicos y privados excavados hasta la fecha. Su presencia en el entorno web 2.0., al tratarse de un Enclave Arqueológico de la Junta de Andalucía, se manifiesta a través de su propia página web²⁸, que como en el caso del anterior ejemplo abarca todo el conjunto de la ciudad y se encuentra bastante desactualizada, pues no se recogen las últimas intervenciones arqueológicas, entre ellas la realizada en la propia necrópolis. Por su parte, en la página web del Ayuntamiento, en la pestaña denominada turismo²⁹, existe una entrada exclusiva para el yacimiento de *Turobriga*. En este caso, y a pesar de estar algo más actualizada que la anterior, tampoco se recogen los resultados de la intervención en la necrópolis.

En cuanto a las redes sociales, la ciudad cuenta con su propia página de Facebook³⁰ y aparece de manera recurrente en la lista de noticias que se comparten desde el perfil del Ayuntamiento y de la Oficina de

²⁸ <https://www.juntadeandalucia.es/cultura/enclaves/enclave-arqueologico-turobriga>

²⁹ <https://www.aytoaroche.es/pagina.php?item=26>

³⁰ <https://www.facebook.com/profile.php?id=100063491111265>



Generated with [Agisoft PhotoScan](#)

Figura 5. Levantamiento fotogramétrico de los recintos funerarios 1 y 3 (Aroche). Fotografía del Grupo Vrbانيتas.

Turismo³¹, esta última incluso tiene Instagram. No obstante, y pese a la intensa actividad de estas dos últimas, la necrópolis no forma parte de sus temas más recurrentes, de hecho hasta la propia ciudad tiene que compartir protagonismo con otros elementos patrimoniales y actividades turísticas que se realizan en el municipio.

En líneas generales su programa de actividades es bastante limitado, centrado fundamentalmente en la realización de visitas guiadas tanto para grupos de adultos como de escolares; si bien, desde hace unos años se viene celebrando el *Festival de Diana*. Su programación a lo largo de estos años se ha centrado en la recreación de diferentes episodios de la vida cotidiana de una ciudad romana altoimperial, entre ellos uno de sumo interés para nuestro propósito ya que se muestra de manera bastante fidedigna todo el *funus* romano que conllevaba la muerte de un patricio (Figura 4).

En el caso de Aroche se han empleado técnicas de teledetección mediante georadar en este sector, y se ha procedido al levantamiento fotogramétrico y a la realización de reconstrucciones infográficas de las tumbas excavadas hasta el momento (Figura

5). No obstante, su aprovechamiento no deja de ser meramente anecdótico, pues todo este material sólo aparece referenciado en el cartel expositivo que se ha colocado en el Centro de Recepción de Visitantes, que hasta el momento está enclavado en la Ermita de San Mamés, compartiendo protagonismo con otros elementos monumentales.

Conclusiones

Tras el incipiente acercamiento que hemos realizado a estas tres herramientas, podemos concluir que salvo en el caso de la Necrópolis de Carmona, el resto de evidencias patrimoniales goza de un escaso nivel de proyección social. El hecho de que las necrópolis se encuentren arropadas por otros elementos de índole monumental, caso de *Baelo* o *Arucci*, ha favorecido su fagocitación dentro del yacimiento. A ello se suma que plantear programas de eventos o actividades que versen sobre temas funerarios sigue siendo un tema complejo, especialmente si el público es infantil. También es cierto que las nuevas tecnologías no han terminado de irrumpir por completo en nuestro sector; sí que se pueden ver grandes avances en otros ambientes o espacios del urbanismo romano, pero no en nuestro caso donde los ejemplos son bastante limitados, y cuando se dan, mayormente están orientados hacia grandes estructuras sepulcrales.

³¹ <https://www.facebook.com/Ayuntamiento-Aroche-453986024760370/>
<https://www.facebook.com/profile.php?id=100068800256850>

No obstante creemos que los profesionales del sector patrimonial aún no son conscientes del potencial que puede llegar a alcanzar la proyección de este tipo de enclaves. Tal es así, que consideramos que dentro de ese nuevo abanico de experiencias turísticas que están surgiendo, el conocimiento y visualización de las necrópolis romanas aún tiene mucho que decir, al ofrecer discursos novedosos que tienen mucho que aportar a nuestro legado, así como actividades y experiencias fuera de lo cotidiano, enriqueciendo, actualizando y fortaleciendo la oferta que ya tienen estos enclaves arqueológicos. Si bien, para la consecución de esta correcta proyección social debemos conseguir que esas necrópolis o ciudades de los muertos recuperen su concepción original: espacios constantemente llenos de vida (celebraciones, reuniones, vida política, social y económica).

En definitiva, aún queda mucho trabajo por recorrer antes de poder visualizar el potencial que podemos llegar a alcanzar con la proyección de las necrópolis de época romana; eso sí, sin caer en vulgaridades u ofertas en las que lo que se busca es el morbo, el dolor o la desesperación.

Bibliografía

- BARRERO OSUNA, A. (2015): “La muerte en Baelo Claudia y la difusión del conocimiento científico. Una propuesta de musealización de la necrópolis oriental”, en PRADOS MARTÍNEZ, F. y JIMÉNEZ VIALÁS, H. (Eds.): *La muerte en Baelo Claudia. Necrópolis y ritual en el confín del Imperio romano*, Universidad de Alicante, Alicante, pp. 173-182.
- BELÉN DEAMOS, M. (1983): “Aportaciones al conocimiento de los rituales funerarios en la necrópolis romana de Carmona” en AA.VV.: *Homenaje al Prof. Martín Almagro Basch*, Ministerio de Cultura, Madrid, pp. 209-226.
- BELÉN DEAMOS, M.; LINEROS ROMERO, R. y PUYA, M. (1987): “Excavaciones en la necrópolis de Carmona”, *Anuario Arqueológico de Andalucía 1985*, pp. 417-423.
- BENDALA GALÁN, M. (1976): *La necrópolis romana de Carmona (Sevilla)*, Diputación Provincial de Sevilla, Sevilla.
- BOURGEOIS, A. y DEL AMO, M. (1970): “Chronique. La quatrième campagne de fouilles à Baelo-Bolonia (province de Cadix) en 1969”, *Mélanges de la Casa Velázquez*, 6, pp. 439-456.
- FERNÁNDEZ SUTILO, L. (2018): “El mundo funerario urbano en el Conventus Hispalensis. Factores culturales, geográficos, socio-económicos y políticos de un funus dinámico”, en BERMEJO MELÉNDEZ, J. y CAMPOS CARRASCO, J. M. (Eds.): *Ciudades romanas de la Provincia Baetica. Corpus Urbium Baeticorum: Conventus Hispalensis et Astigitanus (CVB I)*, Universidad de Huelva, Huelva, pp. 481-516.
- FERNÁNDEZ SUTILO, L. et al. (2018): “La necrópolis septentrional de la ciudad de Arucci: Evolución topográfica del suburbium y ritualidad”, en JIMÉNEZ ÁVILA, J.; BUSTAMANTE-ÁLVAREZ, M. y GARCÍA CABEZAS, M. (Coords.): *Actas del X Encuentro de Arqueología del Suroeste Peninsular*, Ayuntamiento de Villafranca de los Barros, Villafranca de los Barros, pp. 342-376.
- JIMÉNEZ HERNÁNDEZ, A.; LÓPEZ SÁNCHEZ, J. M. y RODRÍGUEZ TEMIÑO, I. (2010): “Sistema de información del Conjunto Arqueológico de Carmona, Sevilla, España”, *Virtual Archaeology Review*, 2 (1), pp. 117-122.
- LENNON, J. y FOLEY, M. (1999): “Interpretation of the unimaginable: the U.S. Holocaust Memorial Museum, Washington D.C. and dark tourism”, *Journal of travel research*, 38, pp. 46-50.
- MARUJO, M. N. (2015): “Eventos culturales y motivaciones de los turistas. La fiesta de fin de año en Isla de Madeira-Portugal”, *Estudios y perspectivas en turismo*, 24, pp. 40-55.
- MERGUELINA, C. (1927): “La necrópolis Hispano-Romana de Baelo”, en AA.VV.: *Actas y Memoria de la Sociedad Española de Antropología, Etnografía y Prehistoria*, Tomo IV, Memoria LIV, Museo Antropológico Nacional, Madrid, pp. 3-47.
- MUÑOZ VICENTE, Á.; GARCÍA JIMÉNEZ, I. y PRADOS MARTÍNEZ, F. (2009): “Espacios jerarquizados y áreas funerarias en la necrópolis oriental de Baelo Claudia (Tarifa, Cádiz). Nuevas perspectivas de estudio”, en AA.VV.: *Jorge Bonsor y la recuperación de Baelo Claudia (1917-1921). Catálogo de la exposición celebrada en el Conjunto Arqueológico de Baelo Claudia*, Junta de Andalucía, Sevilla, pp. 59-77.
- PACHÓN ROMERO, J. A. y RUIZ CECILIA, J. I. (2006): *Las Cuevas de Osuna. Estudio histórico-arqueológico de una necrópolis rupestre de la Antigüedad*, Biblioteca Amigos de los Museos de Osuna, Osuna.
- PARIS, P. et al. (1926): *Fouilles de Belo (Bolonia, province de Cadix, 1917-1921). II La Nécropole*, Férét & Fils, Burdeos.
- PRADOS MARTÍNEZ, F. (2015): “La necrópolis oriental de Baelo Claudia. Paisaje y arquitectura funerarios”, en PRADOS MARTÍNEZ, F. y JIMÉNEZ VIALÁS, H. (Eds.): *La muerte en Baelo Claudia. Necrópolis y ritual en el confín del Imperio romano*, Universidad de Alicante, Universidad de Cádiz, Cádiz, pp. 81-96.
- PRADOS MARTÍNEZ, F. y GARCÍA JIMÉNEZ, I. (2010): “Nuevas actuaciones arqueológicas en la necrópolis hispanorromana de Baelo Claudia (Tarifa, Cádiz). Balance de la campaña de 2009 y perspectivas”, *Aljaranda*, 77, pp. 4-12.
- PRADOS MARTÍNEZ, F.; GARCÍA JIMÉNEZ, I. y JIMÉNEZ VIALÁS, H. (2014): “Cien años de arqueología funeraria en el estrecho de Gibraltar: Nuevas investigaciones en la necrópolis de Baelo Claudia (Tarifa, Cádiz)”, *Sagvium*, 46, pp. 93-100.
- PRADOS MARTÍNEZ, F.; JIMÉNEZ VIALÁS, H. y ABAD CASAL, L. (2020): “Primeros avances de la

- intervención arqueológica en los mausoleos de la puerta sureste de Baelo Claudia: El monumento de Iunia Rufina”, *Zephyrus*, LXXXV, pp. 163-184.
- REMESAL RODRÍGUEZ, J. (1979): *La necrópolis sureste de Baelo*, Ministerio de Cultura, Madrid.
- RODRÍGUEZ TEMIÑO, I. *et al.* (2012): “Avance de las nuevas investigaciones en la necrópolis romana de Carmona”, *Spal*, 21, pp. 127-151.
- SANTIAGO CAMPIÓN, R. y NAVARIDAS NALDA, F. (2012): “La web 2.0 en Escena”, *Pixel-Bit. Revista de Medios y Educación*, 41, pp. 19-30.
- SEATON, A. (1996): “Guided by the dark: from thanatopsis to thanatourism”, *International Journal of Heritage Studies*, 2 (4), pp. 234-244.
- SILLIÈRES, P. (1997): *Baelo Claudia. Una ciudad romana de la Bética*, Casa Velázquez, Madrid.
- STONE, P. (2006): “A dark tourism spectrum: towards a typology of death and macabre related tourist sites, attractions and exhibitions”, *Tourism: an interdisciplinary International Journal*, 54 (2), pp. 145-160.
- VAQUERIZO GIL, D. (2010): *Necrópolis urbanas en Baetica*, Institut Català d’Arqueologia Clàssica, Tarragona.
- VAQUERIZO GIL, D. y RUIZ OSUNA, A. (2014): “¿Socializar el patrimonio? Arqueología somos todos: un modelo de cultura científica en (por y para) Córdoba, ciudad histórica”, *Hispania Nostra*, 17, pp. 46-51.