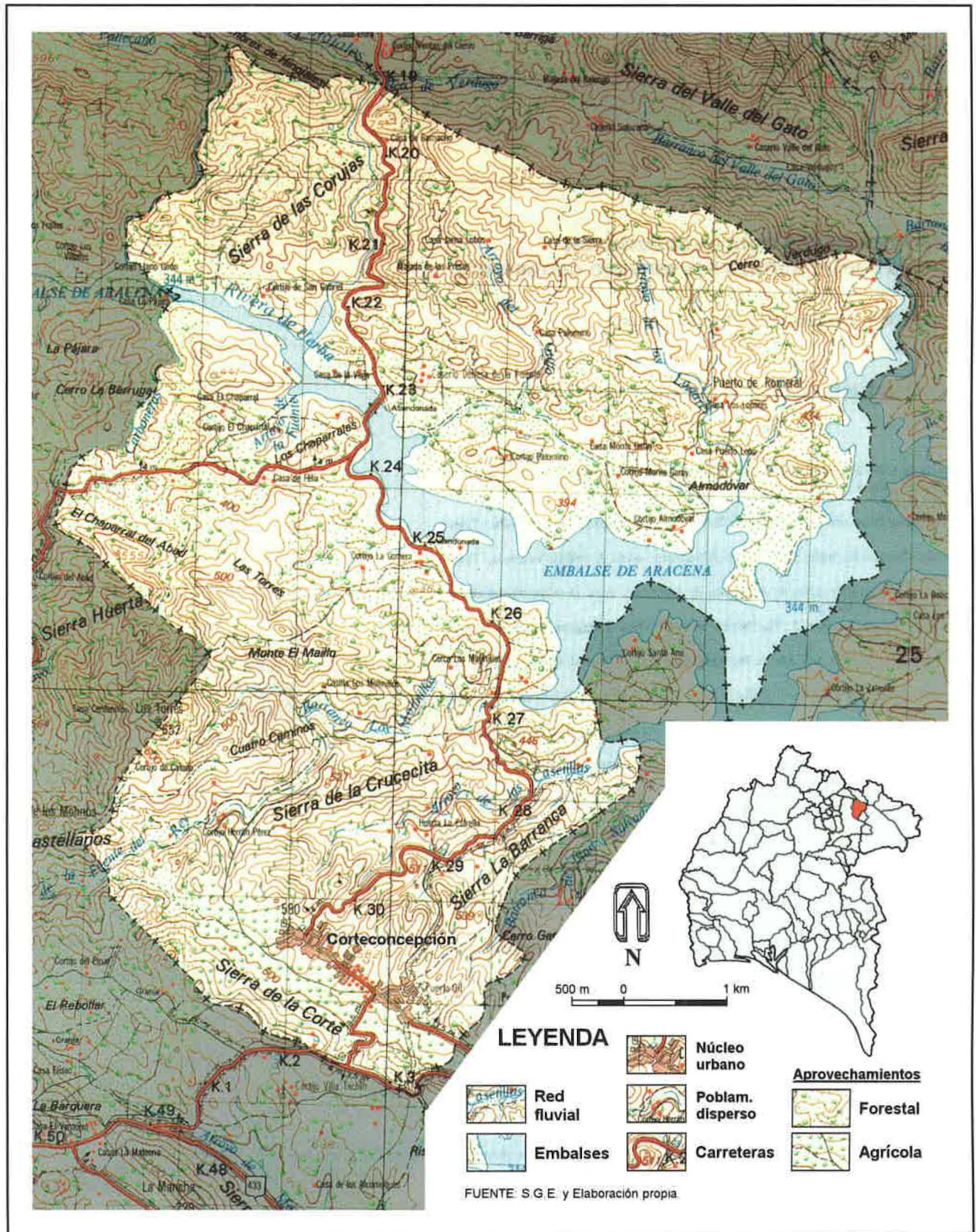


Corteconcepción

Antonio José Carrero Carrero



LEYENDA

- | | | | |
|--|---------------|--|------------------|
| | Núcleo urbano | | Forestal |
| | Red fluvial | | Poblam. disperso |
| | Embalses | | Carreteras |
| | | | Agrícola |

FUENTE: S.G.E. y Elaboración propia.

El pueblo y su historia

ENTRE las sierras de la Corte y la Barranca, donde se asentaron poblaciones desde la Edad del Bronce, Corteconcepción es un espléndido y soleado mirador de la Ribera de Uerba. Hace unos cinco milenios, su término municipal fue ocupado por pobladores que dejaron varios dólmenes y tumbas de cistas en La Gomera y Monte Acosta, cerca del embalse de Aracena.

En estas tierras, de alta rentabilidad ganadera, apareció, en una inscripción funeraria de época paleocristiana, un crismón con el monograma del nombre de Cristo. Es uno de los primeros símbolos cristianos de la Sierra de Huelva.

Aunque estos vestigios confirman una ocupación continuada del hombre, el origen del pueblo se remonta a mediados del siglo xv. Todo comenzó a partir «de una quinta o Casa de Campo donde habitaban una o dos familias para el cultivo de árboles y cría de ganados: que estas familias se fueron aumentando por la fecundidad del terreno [...] y como los primitivos moradores eran vecinos de Aracena, quedaron sujetos a ella y su jurisdicción». (A.M.C., 1816).

El modelo de asentamiento de Corteconcepción no está ligado a preocupaciones defensivas, sino que, en el fondo de un valle, responde a motivaciones puramente productivas (Franco Ruiz, A., 1994). Desde tempranas fechas los pobladores inician una constante lucha por la supervivencia e identidad y reclaman ser considerados «iguales» ante la autoridad de su núcleo matriz, Aracena. La riqueza en recursos naturales permitió la colonización de nuevos espacios y un sentimiento de autoestima que, con el transcurso del tiempo, desembocará en la creación de un nuevo municipio.

En los primeros años se nombraba un regidor del Ayuntamiento de Aracena para que cobrase los impuestos y contribuciones. En el siglo xvi, ante los agravios y despotismos que sufrían por parte del regidor, los habitantes de Corteconcepción consiguieron del dueño jurisdiccional que les «nombrase un alcalde pedáneo que nunca ha ejercido jurisdicción dependiente de Aracena». (A.M.C., 1816). La concesión de esta merced nos confirmaría un aumento de la población e importancia que fue adquiriendo el primitivo asentamiento.

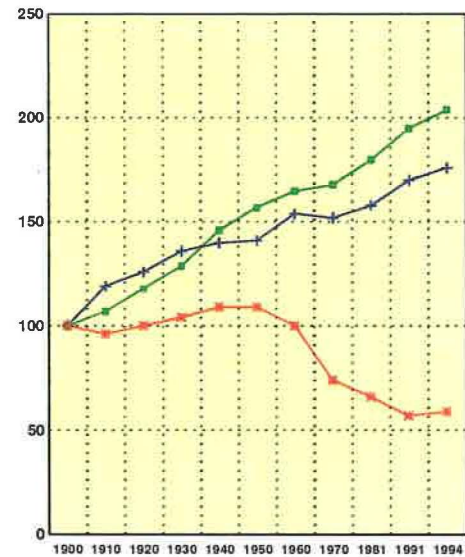
Como símbolo de un establecimiento duradero, a comienzos del siglo xvi, aquellos vecinos y moradores de los molinos harineros construyeron, a sus expensas, una ermita, que en 1550 se erigió en parroquia, y en 1776 en Curato con término diezmatario propio. La localidad cuenta también con la ermita de San Juan Bautista, de estilo barroco-popular del siglo xviii.

El nombre de Corteconcepción deriva de la conjunción de la voz dialectal «corte», que significa «cortijo o finca», y el de su protectora, Nuestra Señora de la Inmaculada Concepción (Gordón Peral, M. D. y otro, 1992).

Las actividades económicas desarrolladas por la población eran las del cuidado del bosque, una agricultura marginal en terrenos con escasa vocación agrícola y, sobre todo, la explotación silvopastoril de sus dehesas y pastos. En el siglo xvii, la aldea se resiente económica y demográficamente a causa de la crisis generalizada que sufre el país, para asistir a un paulatino crecimiento en la siguiente centuria.

Evolución demográfica de Corteconcepción

En números índices, base 1900.



P. Corteconcepción	1.177	1.131	1.176	1.210	1.223	1.228	1.179	871	774	666	669
I. Corteconcepción	100	96	100	104	109	109	100	71	55	57	59
I. Pr. Huelva	100	119	126	136	140	141	154	152	158	170	176
I. Andalucía	100	107	118	129	146	167	165	168	180	196	204

Fuente: I.N.E., 1900-1994.

En los primeros años del siglo xviii la estructura histórica del casco urbano, desarrollado en torno a su ermita, va a conocer un profundo cambio que llega hasta nuestros días. El vecino Juan Gil, con mayores recursos económicos, decide instalarse a unos 500 metros al Este del núcleo original, creando con sus seguidores el barrio de Puerto Gil. Esta división en dos núcleos traerá consigo una diferenciación vecinal, que no pasará de una rivalidad emocional entre ambos.

Sobre una vía de comunicación que conducía a Aracena, el pueblo creció en línea recta con una longitud total de 1.700 metros, uniendo los dos núcleos de la cabecera municipal y adoptando la típica fisonomía de los llamados «pueblos calle». Con el tiempo, su singular configuración urbanística ocasionaría numerosos problemas en las futuras tareas de dotación y ubicación de servicios.

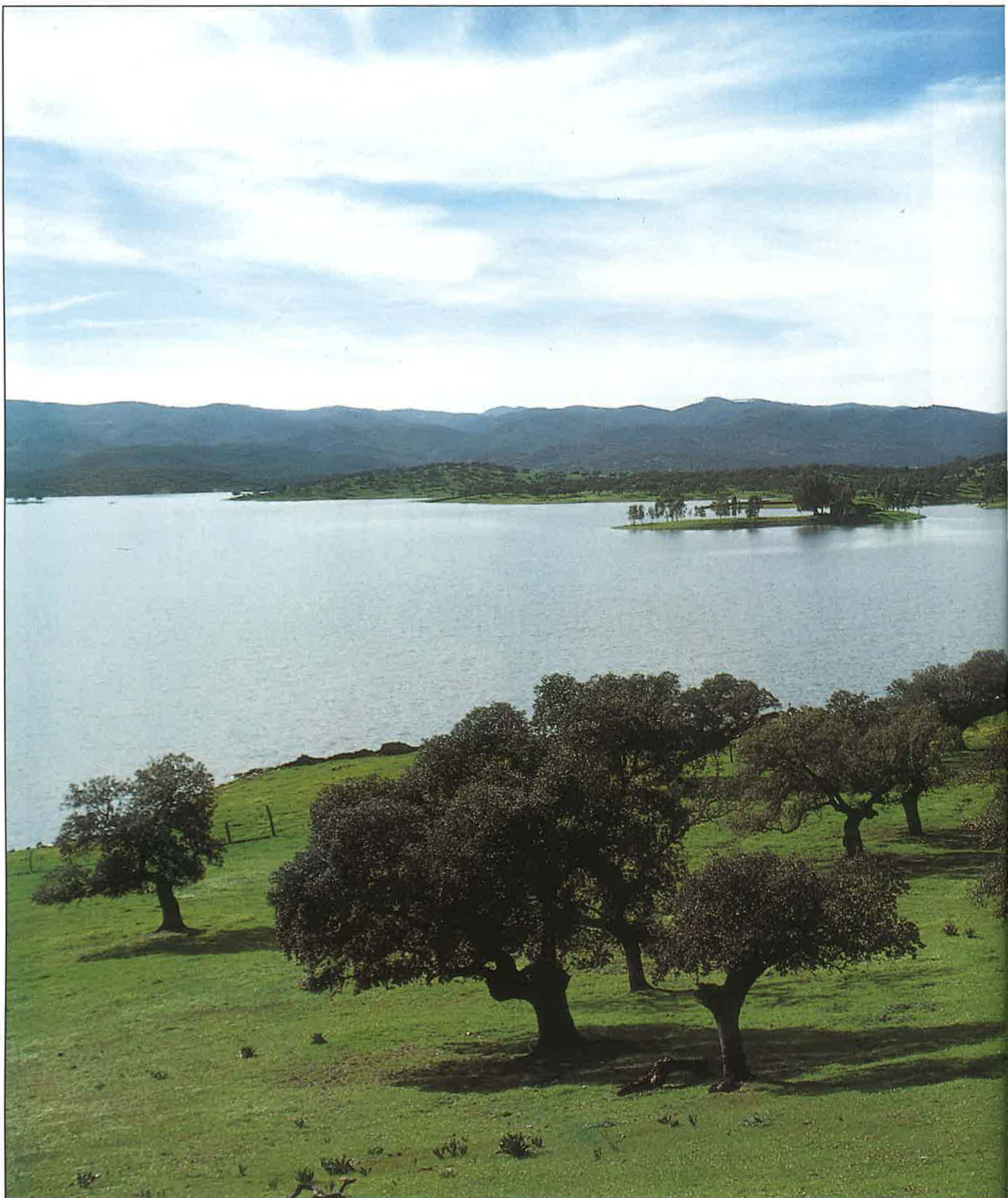
A lo largo de la primera mitad del siglo xix, Corteconcepción va a conocer un período con importantes cambios y acontecimientos político-militares que marcarán el devenir de la historia reciente de esta localidad. En 1809, Corteconcepción colaboró en la guerra de la Independencia contra Francia con «quarenta y siete mozos de buena talla y fuerzas, e hicisteis todos los demás donativos, suministros y servicios» (A.M.C., 1816). En 1810, sus vecinos se armaron para la persecución de una «partida» de franceses y por «cuyo motivo fue saqueado el Pueblo y sufristeis otros daños por nuestra adhesión a la justa causa» (A.M.C., 1816). Estos sucesos se argumentaron, en favor de Corteconcepción, en el expediente de petición para la concesión de la «gracia de villazgo».

Los habitantes de la localidad no pierden la oportunidad que les brinda el decreto del 7 de octubre de 1812, promulgado por las extinguidas Cortes de Cádiz, para erigirse en



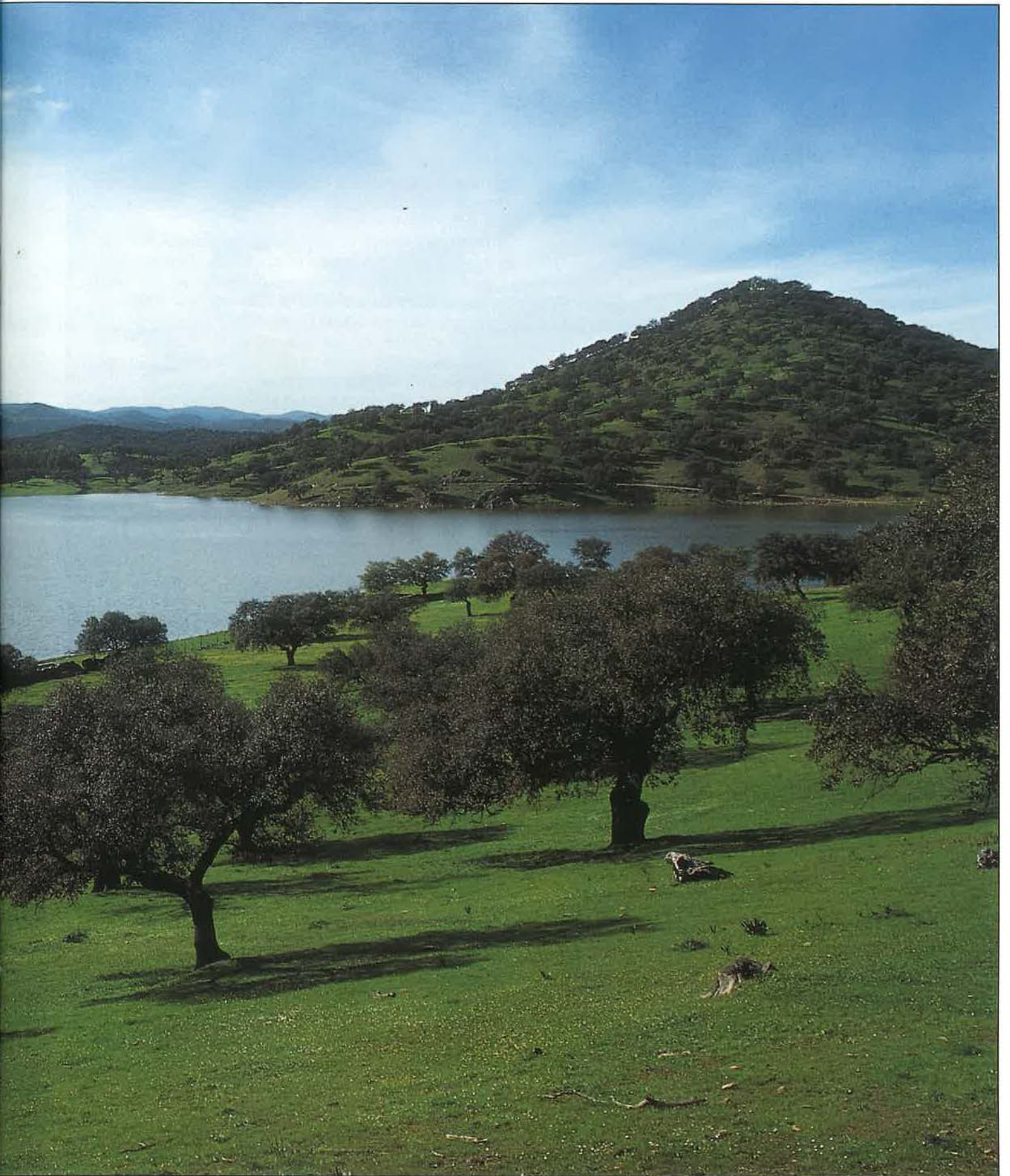
Calle del pueblo

Las diversas ocupaciones del campo dejan al pueblo semidesierto en las horas diurnas, transmitiendo una tranquilidad y sosiego que contrastan con el ajetreo del atardecer.



Pantano de Arcena

De extraordinarias dimensiones, fue construido para el abastecimiento de agua a la ciudad de Sevilla. Su principal acceso es a través de Cortecón y la pesca deportiva supone uno de sus atractivos turísticos.



Ayuntamiento y jurisdicción independiente de Aracena. El citado decreto concede a «los alcaldes pedáneos de los Pueblos que antes fueron de Señorío, ejerciesen omnímoda jurisdicción en sus respectivos términos, ya fuese jurisdiccional, alcabatorio o diezmatario» (A.M.C., 1816). Sin embargo, esta nueva situación duraría hasta 1814, cuando el decreto del 4 de mayo derogó la Constitución de 1812 y su obra legislativa.

No obstante, los hombres de Cortecóncepción no cesaron en su anhelo, y elevaron súplica a Fernando VII exponiendo las vejaciones y agravios que sufrían por parte de Aracena en los repartimientos de contribuciones y cargas comunes. Se aludía que tales actuaciones impedían la prosperidad que se merecían.

Una vez tramitada la instancia, el Consejo de Cámara del Rey, por medio de un comisionado, realiza un estudio estadístico de la población y sus actividades económicas, para dictaminar sobre la oportunidad de conceder la independencia. Finalmente, con fecha de 29 de diciembre de 1816 y tras haber hecho constar el «pago de quarenta y quatro mil setecientos setenta y nueve reales y catorce maravedis [de vellon que corresponden por razón de los doscientos tres vecinos de que se compone esa Villa, al respecto de siete mil y quinientos maravedis [de vellón] por cada uno de ellos, y satisfechos los tres mil reales de donativo [para las urgencias del Estado]», el rey Fernando VII, «sin perjuicio del derecho que pueda corresponder al dueño jurisdiccional [...] hace merced a la aldea de Corte-Concepción de eximirla y sacarla de la jurisdicción de la Villa de Aracena, haciéndola Villa de por sí y sobre sí, quedando agregado a ella su Barrio de Puerto Gil» (A.M.C., 1816).

De este modo, el 21 de enero de 1818, el oficial de la Secretaría de la Cámara de Gracia y Justicia, don Francisco Javier Dalp, nombrado juez para el efecto, dio posesión a la aldea de Cortecóncepción del Real Privilegio de Exención de Jurisdicción y «se mandó poner el edicto [...] a la puerta de las Casas que habían de servir de Ayuntamiento. Se ha executado esta operación en este propio día en la Pilastra de una Cruz que se halla en medio de la Plaza de esta referida villa, por ser el paraje más público de la misma» (A.M.C., 1818). En los meses de febrero y marzo de ese mismo año se realizó el deslinde y amojonamiento de su término municipal.

Hoy día, Cortecóncepción y su barrio de Puerto Gil sigue siendo un pueblo emprendedor, con un bello casco urbano declarado **Conjunto Histórico Artístico**. El tipismo de sus

casas y calles, sus encantos naturales y paisajísticos, junto con una tradicional y esperanzada industria chacinera, son las apuestas para un desarrollo económico basado en los recursos propios de su entorno.

El entorno físico

El término municipal de Cortecóncepción cuenta con una extensión superficial de 4.858 has. Queda emplazado en la comarca Sierra de Huelva, a la que aporta el 1,62 por 100 de su superficie total.

Geológicamente, se engloba en las estribaciones occidentales de la Cordillera Mariánica o Sierra Morena, constituido por areniscas, pizarras sedimentarias, arcillas, grauwackas y calizas de la era Paleozoica, con una antigüedad aproximada de unos 500-600 millones de años.

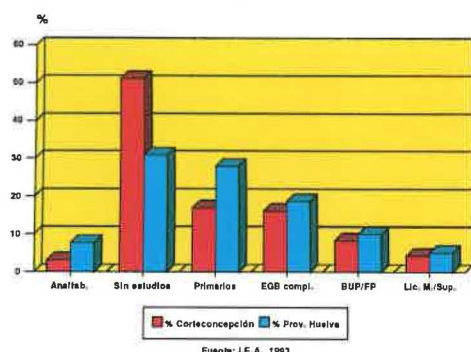
En líneas generales, los sedimentos cámbricos sufren un proceso de erosión-sedimentación en el período Silúrico. Hace unos 370 millones de años, en el Devónico, las zonas deprimidas se rellenan, principalmente, de arcillas y areniscas. En este período, los materiales se vieron afectados por un proceso de transformación, a causa del cual, litológicamente, derivaron en pizarras metamórficas de tipo micacitas, gneis, esquistos, etc. La degradación de las pizarras produjeron los típicos suelos arcillosos y arenosos de las dehesas, de gran representatividad en todo el municipio.

Desde el punto de vista geomorfológico, el relieve de este territorio es escabroso, debido a la acción erosiva de su potente red fluvial y a los sucesivos movimientos orogénicos desde su génesis herciniana. Estos agentes modeladores del terreno seccionaron la unidad originaria de plegamiento, configurando una sucesión de cumbres y barrancos, como son el Chaparral del Abad, el Monte Maillo, Cerro Verdugo, Barranco de Los Molinillos, etc.

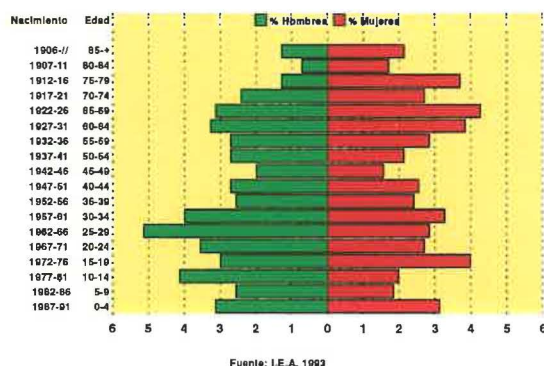
Dada la topografía y los materiales de estas tierras, podemos distinguir dos unidades de relieves que conforman el paisaje y su estructura territorial: el Valle y las Sierras.

El agreste aspecto, con pendientes locales entre un 20 y 30 por 100, queda interrumpido hacia el Mediodía del término por el amplio **Valle de la Ribera de Uerba**. Junto con el Chanza y el Odiel, es uno de los cursos de agua más importantes de la red hidrográfica de la Sierra. Sobre unos depósitos sedimentarios del Devónico inferior y con una orientación NO-SE, esta depresión central recibe las aguas de las unidades de sierras que la rodean y acoge el lecho del

Nivel de instrucción



Estructura de la población por edad y sexo





Rincón típico

La blancura de las fachadas y el ocre de los tejados contrastan con el limpio e intenso azul del cielo. El enrejado de algunas de sus ventanas está catalogado por los expertos como obras maestras del forjado del hierro.

Lavadero público

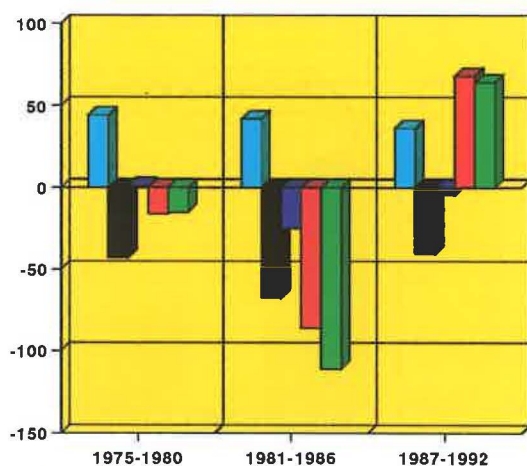
De reciente restauración, albergó la cotidiana tarea del lavado de la ropa y antaño actuaba como «mentidero» donde se hacía y deshacía la reputación de los convecinos.



Iglesia Parroquial de Ntra. Sra. de la Concepción

A comienzos del siglo XVI los antiguos pobladores construyeron a sus expensas una ermita de sencillo y noble trazado. Posteriores modificaciones ampliaron su primitiva estructura para cobijar a una población en aumento.

Dinámica Demográfica



Nacidos	44	42	36
Muertes	-43	-67	-40
C. Natural	1	-25	-4
Migración	-16	-86	68
Cr. Real	-15	-111	64
Nupcias	20	18	20
T. Crec.	-0,28	-2,67	1,59
T.Cr.Prov	0,59	0,64	0,55

FUENTE: I.E.A., I.N.E. y Elaboración propia

embalse de Aracena. De extraordinarias dimensiones, se construyó como apoyo al embalse de La Minilla para el abastecimiento de agua a la ciudad de Sevilla y para las llamadas «fábricas de luz» o antiguas centrales hidroeléctricas.

Tras el plegamiento Herciniano, que afectó al sustrato paleozoico, los sistemas de sierras del área se elevaron en la fase Astúrica. En el tercio norte, la **Sierra de las Corujas**, orientada de NO-SE, aparece surcada transversalmente por los arroyos del Guijo y Los Lapares, que vierten sus aguas al mencionado embalse. En estado natural es posible encontrar en la zona especies vegetales del estrato arbóreo, como la encina, el alcornoque, el quejigo, el nogal, etc., y madroños, lavandas, tomillo, lentiscos, adelfas, entre otros, en el estrato arbustivo.

En el flanco sur del valle, se alzan las **sierras de La Crucecita y La Barranca**, entre las que fluye el arroyo de Las Casetillas y, al Norte de la primera, el caudaloso arroyo de la Fuente del Rey, que cedió su energía hidráulica para la molienda del grano y la aceituna en numerosos molinos. Estos cursos de agua discurren por un sinuoso trazado hasta confundirse con la rivera de Uerba. Formando parte de esta última unidad de relieve, en el extremo suroccidental, se extiende la **Sierra de la Corte**, con una altura máxima de 706 metros sobre el nivel del mar, en una línea de cumbres que marca el límite sur del término con Aracena.

Las características geológicas generan suelos poco desarrollados, con falta de horizontes y déficit en calcio, fósforo y materiales orgánicos, que definen su escasa fertilidad. Con estos condicionantes, el 77 por 100 de la superficie municipal es forestal, en suelos de tipo «tierra parda meridional sobre pizarras», conocidos como terrenos de laja. Este espacio se distribuye en 1.904 hectáreas de encina y alcor-

noque, 1.004 de eucaliptos, 1.036 de matorral, 135 de pinos y 115 de pastizal. (Ibersilva, 1995). La totalidad del término se encuentra incluido en el Parque Natural de Aracena y Picos de Aroche, destacando por su belleza los parajes sobresalientes de Los Molinos, El Cerro de la Cruz y las formaciones rocosas de «Las Torres» en la finca La Gomera, lugar elegido por numerosas rapaces para su nidificación.

El **clima**, mediterráneo oceánico, está influido por la altitud y por las barreras montañosas, que lo alejan de las corrientes dulcificadoras del mar y le dan unos rasgos de continentalidad. Las temperaturas medias más bajas, 7 °C, se dan en enero y presentan un riesgo de heladas entre 2 y 20 anuales. El verano es caluroso, con un media mensual de 25-26 °C, alcanzando el mes más caluroso, julio o agosto, los 31 °C. En esta zona se registran los máximos pluviométricos de la provincia, superando los 1.000 mm. anuales, distribuidos fundamentalmente en los meses de otoño-invierno, y los mínimos, en verano.

Los caracteres climáticos de la Sierra explican la exuberante vegetación natural y la «abundancia» de agua de su red fluvial, que antaño fue recogida en las crónicas de viajeros y estudiosos. Madoz (1847) nos dice del Arroyo de la Fuente del Rey que «sus aguas son tan abundantes y perennes que no hay memoria de que se hayan agotado, aun en los años de mayor sequía».

El pueblo y sus gentes

Desde su creación, el núcleo originario se fue incrementando por la llegada de nuevos vecinos, que veían en la colonización de estas tierras una vía de escape a la precaria existencia que llevaban en los pueblos colindantes, fundamentalmente Aracena.

Sin contar con una población numerosa, el comportamiento demográfico de Corteconcepción está caracterizado por un débil crecimiento, que a efectos relativos fue de gran importancia. Esta tendencia se vio interrumpida en varias ocasiones por las crisis de subsistencia y enfermedades endémicas del Antiguo Régimen. Superados estos avatares, se vio incapaz de dar una respuesta demográfica al proceso de emigración y posterior envejecimiento que sufrirán las poblaciones serranas a partir de la segunda mitad de nuestro siglo.

A comienzos del siglo XVIII era la aldea más poblada del Principado de Aracena, con 90 «moradores». En los albores del siglo XIX y en vísperas de su independencia contaba con un «total de almas moradoras de la Aldea y comprendidos en su feligresía de 656», de los cuales 327 eran menores de edad de ambos sexos (A.M.C., 1816). En el censo de 1857 la población asciende a 1.113 habitantes, para alcanzar, 20 años más tarde, su máximo histórico de 1.419 habitantes.

El siglo XX se inicia con 1.177 habitantes. En las primeras décadas, asistimos a un continuado crecimiento, ralentizado durante la contienda civil y el período de posguerra. A pesar de las calamidades y penuria económica de estos años, la población consigue un aumento intercensal de 67 habitantes entre 1930 y 1950. Sin embargo, sería a partir de los años cincuenta cuando se produce la hecatombe demográfica de la Sierra de Huelva y, en concreto, de Corteconcepción. El **éxodo rural** marca el punto de inflexión de una

tendencia ascendente que, en el transcurso de 30 años, reducirá su población casi a la mitad. Ante la incapacidad de su base productiva para generar empleo, renta y retener a su población, el fenómeno migratorio incide con virulencia en los jóvenes, que buscan en los centros industriales, de la provincia y del resto de España, un remedio para escapar a la crisis de los antiguos modos de producción agraria.

Hasta mediados de los 80, la **dinámica demográfica** fue negativa. En los años noventa se advierte un cierto crecimiento impulsado por un saldo migratorio positivo y una tasa media de crecimiento anual por encima de la media provincial. El retorno de emigrantes es la principal baza para el aumento de la población ante tasas de natalidad decrecientes.

En 1994, Corteconcepción cuenta con 689 habitantes, concentrados en un 98 por 100 en la villa y, el resto, en las numerosas casas de campo diseminadas por su término municipal. El poblamiento disperso aparece ligado a la dehesa latifundista, donde el caserío serrano y la red de viviendas de pastores y porqueros, situadas estratégicamente, aseguraban el cuidado de la finca. En 1900, el 23 por 100 del parque de viviendas del término eran diseminadas, en las que residían y encontraban el sustento personas dedicadas a diversas labores agroganaderas. Hoy día, la población que usualmente habita en estos enclaves es testimonial, heredera de los antiguos modos de vida de la sociedad campesina en la Sierra.

Actualmente, la población del municipio significa el 0,16 por 100 de la provincial, frente a su peso superficial que es del 0,48 por 100. Así, resulta una densidad de población, al igual que la de su entorno comarcal, de 14 habitantes/km². Este dato nos muestra el despoblamiento general que sufre la Sierra, al encontrarse muy por debajo de la ya escasa media provincial de 45 habitantes/km².

En cuanto a la **estructura de la población**, observamos que, debido al masivo éxodo rural de los años sesenta y a las actuales bajas tasas de natalidad, los efectivos menores de 14 años representan sólo el 17 por 100 de la población total. Por el contrario, y favorecido por el retorno de emigrantes, el colectivo de 65 años y más ha aumentado hasta alcanzar un 23,36 por 100 del total, frente al 13 por 100 provincial.

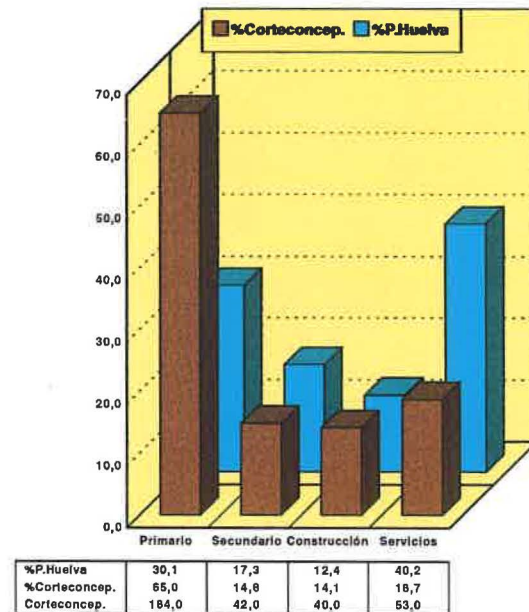
El **nivel de instrucción** presenta tasas similares al conjunto provincial. Habría que exceptuar el grupo «sin estudios», que asciende a un 51 por 100 de la población. Esta situación deriva de una sociedad campesina donde la incorporación al trabajo de los entonces jóvenes se hacía a edades muy tempranas, por la incapacidad familiar de ofrecer el sustento a brazos «improductivos». Por otro lado, y muy cerca de la media provincial, destaca el grado de instrucción superior, titulados medios y universitarios, que lo alcanza el 4,15 por 100 de la población.

El monte y sus aprovechamientos

Al igual que Huelva en otros municipios localizados en el entorno de Sierra Morena, las actividades económicas en Corteconcepción están condicionadas por el determinismo de la Naturaleza.

El aprovechamiento del **monte** en sus diversas vertientes ha sido y es el elemento fundamental en la economía de

Corteconcepción Distribución de la población activa



Fuente: I.E.A. 1993 y VARIOS 1994

Corteconcepción. Desde la recogida de leña hasta el cobijo de la tradicional ganadería porcina, el hombre ha transformado y extraído del monte sus más variados recursos. Desde muy antiguo, ha sido para el campesino serrano la despensa y refugio de sus familias, y para el hacendado, asociado a la dehesa latifundista, símbolo de su poder económico y social.

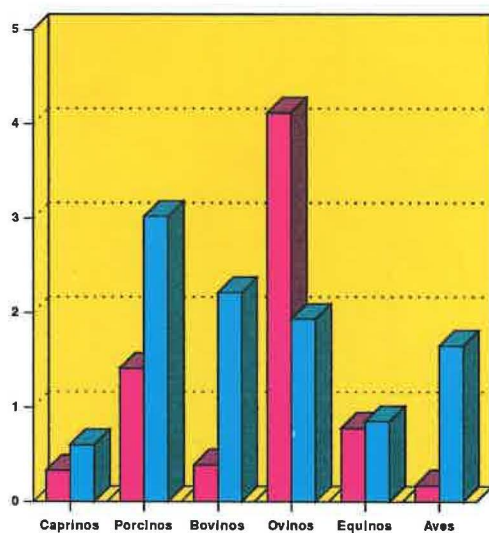
Prácticamente, el régimen de tenencia de la tierra es la propiedad privada, ya que el ayuntamiento no tiene propios o bienes comunales. El 65 por 100 de las hectáreas catastradas están repartidas entre el 3,2 por 100 de los propietarios, con fincas superiores a las 200 hectáreas. Las empresas forestales cuentan con algunas propiedades dedicadas al cultivo de eucaliptos y frondosas.

Las características topográficas y edafológicas de la zona dificultan el cultivo en este espacio, donde el «terreno es quebrado en general; de seco, flojo y pedregoso» (Madoz, P., 1847; 74). El 71 por 100 de la superficie municipal tiene entre un 15 y 30 por 100 de pendiente. La **agricultura** se limitaría al fondo de los valles y al ruedo del pueblo, donde las huertas surten al campesino de alimentos hortofrutícolas. A medida que nos alejamos de las inmediaciones del pueblo las labores del campo se extensifican para dar paso a un uso puramente forestal.

Por la escasa rentabilidad y pobreza de sus suelos, la Sierra ha sido tradicionalmente receptora de cereales procedentes de Extremadura. Al ser un producto de primera necesidad en la dieta alimenticia, se aprovecharía cualquier porción de terreno para la siembra de trigo. Sobre la producción local, Madoz (1847) nos dice que «la más abundante es la bellota y aceite; criase algún trigo y semillas, aunque en corta cantidad; de las primeras se exportan en bastante número para Sevilla, Cádiz y otros puntos».

Carga Ganadera en Corteconcepción (623 U.G.) Unidades Ganaderas por 100 Has.

■ Corteconcep. ■ P.Huelva



	Caprinos	Porcinos	Bovinos	Ovinos	Equinos	Aves
Corteconcep.	0,33	1,41	0,39	4,12	0,78	0,17
P.Huelva	0,6	3,02	2,21	1,93	0,85	1,65

Fuente: I.N.E. 1991

Por ello se comprende que sólo el 6 por 100 de la superficie municipal, unas 285 has., están cultivadas. El olivar se extiende por el 85 por 100 de las tierras labradas, y la aceituna destinada a la producción de aceite ocupa 196 hectáreas. Destaca también el cultivo de especies forrajeras, como la alfalfa, veza y otras, con una clara vocación ganadera.

Relegada la agricultura a un segundo plano, la **ganadería** es el principal sector económico de la localidad. «Hay algún ganado cabrío, vacuno y cerdoso, y de este último se engordan cebones que se venden con alguna estimación» (Madoz, P., 1847; 74).

La fama ganadera de la Sierra viene de la cría y engorde del cerdo ibérico en sus **dehesas**. Este modelo de aprovechamiento practicado por el hombre desde tiempos inmemoriales supone la optimización, a la vez que conservación, de los recursos naturales. La conjunción de encinares, alcornoques, pastizales y matorrales «ha tenido como base productiva una ganadería extensiva combinada de cerdos y ruminantes que se encargaron de aprovechar respectivamente el vuelo y el suelo de la explotación» (Avila Fernández, D., 1988; 71).

Aunque la típica dehesa serrana fue creada para el cerdo, las sucesivas crisis del sector porcino y dada la estacionalidad de la montanera, entre noviembre y enero aproximadamente, ha hecho proliferar el ganado bovino, ovino y caprino, a fin de rentabilizar el estrato herbáceo durante el resto del año.

Al conjunto de los productos propios de esta especie de «huerto de secano», con bajos costes de mantenimiento, hay que sumar la producción añadida del **corcho**, que constituye la reserva económica de la dehesa (Avila Fernández, D., 1988). El ciclo de actuaciones se completa con la tala y «aclareos de pies» de encina para la obtención de leña y producción de carbón.

Gran parte del término municipal está acotado para monterías o batidas por la sociedad local de cazadores. En la caza menor destaca la suelta y tirada de palomas y zorales. En años lluviosos, el espacio forestal ofrece la recolección de abundantes cosechas de tentullos, gurumelos y tanas. Este último hongo se ha convertido en un preciado producto, que se está introduciendo en diversos mercados nacionales e internacionales, sobre todo en Italia.

En la distribución de la población activa queda patente la especial vinculación de la localidad al sector primario. A la agricultura, ganadería y tareas forestales se declaran adscritos el 52,3 por 100 de los activos de Corteconcepción, unas 148 personas de las 283 del total. Al margen de las cifras oficiales, el resto de la población activa encuentra en estos subsectores económicos el complemento necesario para su sustento. Sirva como ejemplo el elevado índice de población activa que se emplea en la construcción, un 14,1 por 100. Si tenemos en cuenta que el municipio no se caracteriza por una fuerte dinámica constructiva, este colectivo, que realiza fundamentalmente reparaciones, se ve obligado a completar su jornada laboral en otras actividades, especialmente el trabajo en el campo. Así se combina una práctica agraria de subsistencia con los subsidios estatales. Se estima que el cuidado del bosque en general proporciona unas 3.500 peonadas anuales (Ibersilva, 1995).

El **sector industrial**, que abordaremos en profundidad más adelante, está representado por las cuatro fábricas de transformados y derivados del cerdo ibérico, y ocupa al 15 por 100 de la población activa.

El **sector servicios**, a pesar de ser el segundo en importancia por el volumen de población activa que emplea, se encuentra poco desarrollado y sólo articula las funciones básicas. Destacan el comercio de minoristas y el personal de Educación y Sanidad. La mejora de las vías de comunicación y la atracción funcional de Aracena, a unos 8 kms., hacen que este sector no despunte y ofrezca pocas posibilidades de crecimiento. En este sentido, con la consolidación del ecoturismo rural o ecológico, puede ser uno de los sectores más beneficiados.

Corteconcepción ofrece, entre otros **servicios públicos**, un centro cultural, centro médico, pista polideportiva, un colegio público y otro privado de las Esclavas Concepcionistas del Divino Corazón, en un hermoso edificio y con unas magníficas instalaciones. Desde hace 100 años, este centro acoge en régimen de internado a huérfanos y niños desfavorecidos en edad escolar. Tiene mancomunado un vertedero de residuos sólidos urbanos y, en un futuro inmediato, se tratarán los vertidos de colectores por medio de depuradoras.

Desarrollo sostenido

Queda constatada la polarización de la población activa de Corteconcepción hacia el sector primario y el mantenimiento de los modos de producción tradicionales. Esta perpetuación en el tiempo de un modo de vida que depende exclusivamente del medio ha hecho que el hombre no transforme excesivamente su entorno y, en consecuencia, mantenga en una situación de espera futuras perspectivas que amplíen las posibilidades de potenciar el desarrollo local.

Las estrategias deben ir encaminadas a paliar la dependencia y fragilidad del sector agropecuario y a diversificar su base productiva. Una de las alternativas que cuenta con más esperanzas de éxito es la potenciación del demandado turismo rural. La declaración del **Parque Natural Sierra de Aracena y Picos de Aroche** ha contribuido a la conservación de los valores ecológicos de la zona, a la vez que da a conocer su valioso medio natural.

Uno de los inconvenientes de Cortecconcepción para el desarrollo turístico es la falta total de alojamientos. En cambio, el 10 por 100 de su parque de viviendas están desocupadas y un 28 por 100 son de segunda residencia (Nomenclátor, 1991). La rehabilitación de las viejas casas rurales se convierte en la mejor fórmula para su conservación, entendida como acción que reactiva las economías locales: artesanía, alquiler de la vivienda rural tradicional, etc.

Aunque el **ecoturismo** reporta actualmente altos dividendos no bien contabilizados, no existe una «modernización de la forma de explotar los recursos turísticos haciéndolos accesibles a la demanda mediante su acondicionamiento [...] y ofreciendo servicios diversos que permitan disponer de un atractivo programa de estancia, todo ello, apoyado en un conocimiento suficiente de la demanda potencial y en un incisivo programa de comercialización conjunto para la Sierra» (Junta de Andalucía, 1993; 44). En la consecución de estos objetivos es fundamental el impulso de las distintas administraciones públicas para crear un «clima» favorable donde la iniciativa privada pueda implantarse y crecer.

A pesar de contar, de una forma generalizada, con los mencionados inconvenientes, los distintos **indicadores de desarrollo** se muestran muy favorables en Cortecconcepción. El «Nivel de Renta» y «Tasa de Crecimiento Económico» se sitúan un punto por encima de la media provincial, poniendo de relieve el carácter abierto y dinámico de la economía local.

Respecto al **mercado laboral**, hay que destacar su estacionalidad derivada de las épocas recolectoras del campo y las transformadoras de la industria agroalimentaria. De ello resulta que el 55 por 100 de la población ocupada desarrolla un trabajo eventual, provocando altas cifras de paro, aunque el indicador «paro por 100 habitantes» esté más de dos puntos por debajo de la media provincial.

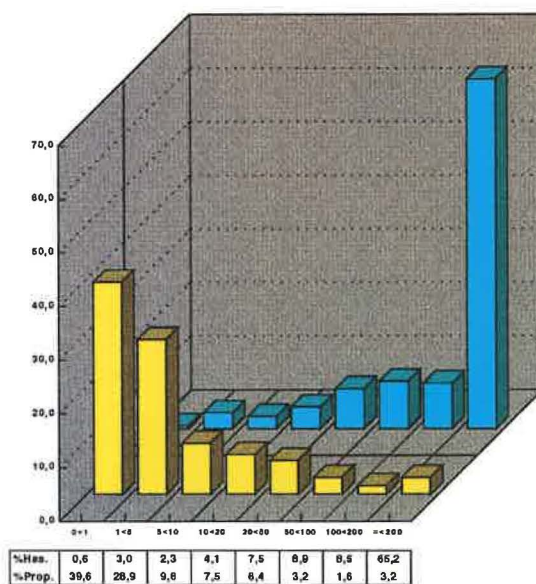
El parámetro «equipamientos comerciales» es superior al provincial. Exceptuando la venta de chacinería, el comercio está poco especializado. Destacan el comercio de minoristas y los bares, que ofrecen una variada oferta de productos del cerdo ibérico capaces de satisfacer los paladares más exigentes. Para adquirir diversos servicios que requieren cierta especialización se recurre a Aracena y, en segundo lugar, a Sevilla. Tanto Cortecconcepción como su entorno comarcal se encuentran bajo el área de influencia económica de la capital hispalense, sobre todo en el ámbito educativo a partir de la Enseñanza Secundaria.

La industria chacinera

En las producciones ganaderas españolas, el sector porcino ocupa el primer lugar. Tradicionalmente se ha dicho que del cerdo se aprovecha todo; por ello puede «considerarse, entre todos los animales de abasto, como la especie zootécnica ideal para la producción cárnica, debido a su elevado poder nutritivo, a la gran variedad de productos elabora-

Propietarios (187) y Has. catastradas (4.873) en Cortecconcepción

■ %Prop. ■ %Has.



Fuente: Márquez, 1995

dos derivados y a su extraordinaria aptitud para el engorde y la reproducción». (Equipo de Expertos 2100, 1992; 9). En tiempos prehistóricos fue un animal mitológico, como lo prueban los numerosos «verracos» de piedra encontrados a lo largo del solar peninsular.

El ecosistema que conforma la dehesa es el hábitat natural que concede a la Sierra de la provincia de Huelva la arraigada tradición ganadera del cerdo ibérico. Pero es la transformación y elaboración de los productos derivados de este animal las que ha conquistado una fama que traspasa las fronteras nacionales.

Cortecconcepción tiene los dos elementos para la elaboración de la chacinería. Por un lado, casi la mitad de su superficie municipal está ocupada por *quercinias*, es decir, por encinas, alcornoques y quejigos que aportan su bellota y pastos naturales a una alimentación que definirá el color, textura y sabor de los productos. Por otra parte, cuenta con un matadero y cuatro fábricas de embutidos y salazones: *Sierra Mayor*, *Unión Chacinera*, *Embutidos Bernal* y *Vicente Ferrer Eiriz e Hijos*.

La fecha fundacional de las empresas, tal y como hoy las conocemos, data de finales de los años sesenta hasta mediados de los ochenta, para la más reciente. El origen de las mismas es familiar, en las que una o varias personas se asocian y crean la empresa con un capital generado en el mismo sector agropecuario. Se sale de esta línea general la primera de ellas, ya que se constituye con capital foráneo y posiblemente procedente de otros sectores económicos.

Sin abandonar el buen hacer tradicional y ante la necesidad de amoldar la fabricación a las demandas del mercado, todas las empresas han pasado por un proceso de reformas en las técnicas de producción, como son, por ejemplo, la semiautomatización de las salas de despiece y el mayor control higiénico-sanitario del personal y de las instalaciones.



Ermita de San Juan Bautista

Esta edificación de estilo barroco-popular del siglo XVIII consolidó y estructuró el trazado urbano del barrio de Puerto Gil. Las sencillas formas de su exterior contrastan con la rica ornamentación que cobija.



Plaza del pueblo

Principal espacio libre y punto de encuentro de la localidad, acoge a visitantes y gentes de Corteconcepción para la celebración de la fiesta del Día del Señor.

Embutidos

La industria chacinera es el motor económico de Corteconcepción. Del techo de secaderos y bodegas de las fábricas de embutidos cuelgan los afamados derivados del cerdo ibérico a la espera de su maduración.

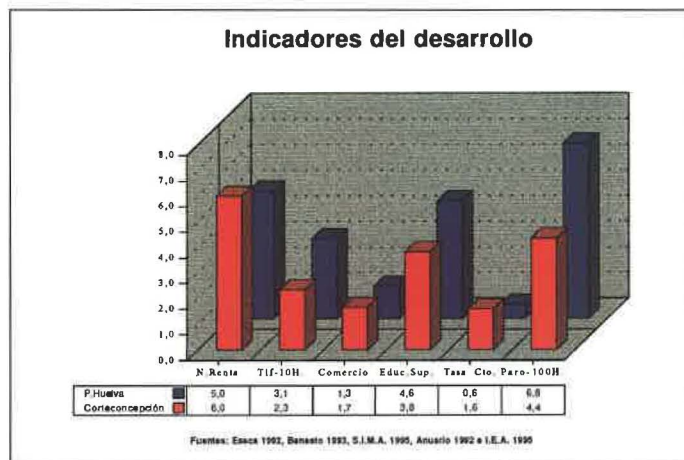
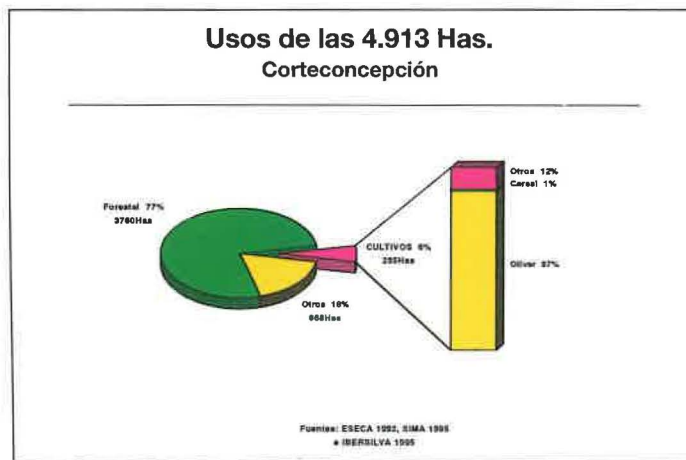


Yacimiento arqueológico

Los numerosos restos hallados en el término municipal prueban la presencia continuada del hombre en esta zona. El ajuar funerario de los dólmenes y tumbas de cistas se conserva en las salas del Museo Provincial.

Detalle de arquitectura popular

Paredes gruesas, interiores frescos en verano y cálidos en invierno, fachadas blanqueadas, enrejados, tejas, puertas de castaños y encinas son los elementos esenciales de la arquitectura popular de los pueblos serranos.



Antes de la entrada de España en la Comunidad Europea, el sector tuvo que adaptarse a las reglamentaciones de las autoridades españolas y, sin haber rentabilizado aún las reformas, la industria cárnica ha tenido que hacer frente a una inversión millonaria para readaptarse a unas disposiciones comunitarias más exigentes todavía. Desde agosto de 1995, tanto el matadero como las fabricas de embutidos y salazones cuentan con la oportuna homologación a la legislación de la Unión Europea.

Si tenemos en cuenta que desde que se sacrifica el animal hasta que los distintos productos salgan al mercado ha de transcurrir un período de tiempo considerable y, en especial, en el jamón curado, por alcanzar un mayor valor añadido, hace que la incertidumbre sea uno de los riesgos a que debe enfrentarse el sector chacinero.

A todo esto habría que añadir la expectación que existe ante la introducción y aceptación de nuestros productos en los mercados internacionales, sobre todo europeos, una vez que se ha superado el azote de la peste porcina africana en la zona. La creación de la denominación de origen **Jamón Huelva**, como mecanismo de control y garantía de los productos, hará más fácil la entrada de éstos en los mercados. Por otro lado, contribuirá a financiar los cuantiosos gastos de promoción, entre los distintos productores de la Sierra, y hacer efectiva la excelente calidad y diferenciación de nuestra oferta frente a países excedentarios y con estructuras productivas más desarrolladas, como Bélgica, Dinamarca, Luxemburgo y Países Bajos.

La chacinería en Corteconcepción acoge a toda la población activa del sector industrial del municipio. En base a una encuesta realizada al empresariado para la elaboración de este estudio, se desprende que el 16 por 100 del total del colectivo empleado procede de pueblos vecinos, convirtiéndose en un buen ejemplo de **proyección económica local**. Del mismo modo, el 67 por 100 de los contratos tienen una remuneración fija, y el resto son trabajos eventuales para la época de campaña.

Por el número de empleados y por el volumen de producción, destacan las firmas *Unión Chacinería* y *Sierra Mayor*. Esta última cuenta con una explotación ganadera propia y con varios restaurantes y puntos de venta que absorben algo más del 20 por 100 de su producción total. De este modo, la empresa está presente en las tres fases de la cadena agroalimentaria: explotación ganadera, industrial o transformadora y la comercialización o venta directa del producto.

El desarrollo tecnológico ha permitido diversificar las formas de presentación de algunos productos. Ante el elevado costo y la cierta repulsión que supone para un público no habituado, sobre todo europeo, a degustar y a cortar las piezas enteras, en especial el jamón curado, esta última empresa ha lanzado al mercado, y con cierto éxito, el llamado «lonchado». Esta iniciativa propone la degustación de diversos productos troceados y empaquetados al vacío, evitando la oxidación de la masa muscular y aumentando la vida del producto.

En suma, la industria chacinera de Corteconcepción ha pasado de una economía pasiva a una activa, situándose entre las más punteras del sector. Con altas cotas de producción dentro de su entorno comarcal y con vistas a un mercado exterior, apuesta por la calidad de los derivados del cerdo ibérico que se cría y engorda en sus dehesas. En sus bodegas maduran morcones, chorizos, salchichones, morcillas, cañas de lomo y, como producto estrella, el jamón ibérico curado, que duerme en el techo a modo de «estalactitas», a la espera de que el tiempo le dé el inconfundible buqué que conquista paladares foráneos.

Bibliografía y fuentes citadas

- A.M.C. (1816): Carta de exención de la villa de Corteconcepción. Archivo Municipal de Corteconcepción.
- A.M.C. (1818): Padrón de Corteconcepción. Amojonamiento y límites del término municipal de Corteconcepción. Archivo Municipal de Corteconcepción.
- AVILA FERNÁNDEZ, D. (1988): «Las explotaciones agropecuarias en S. Morena occidental: Un estudio geográfico de la estructura productiva del espacio serrano.» *Cuadernos de I.D.R.*, n.º 22. Instituto de Desarrollo Regional. Sevilla.
- EQUIPO DE EXPERTOS 2100 (1992): *La explotación avanzada de los cerdos*. De Vecchi. Barcelona.
- FRANCO RUIZ, A. (1994): *Parque Natural de Aracena y Picos de Arache*. Diputación Provincial de Huelva.
- GORDON PERAL, M. D. y otros (1992): «Análisis etimológico de la macrotoponimia onubense», en *Huelva en su Historia*, n.º 4, pp. 421-440.
- IBERSILVA (1995): «Superficie forestal en la provincia de Huelva». Documento inédito.
- JUNTA DE ANDALUCÍA (1993): *Plan Operativo del Norte de Huelva*. C. Economía y Hacienda. Dirección Gral. de Planificación. Sevilla
- MADOZ, P. (1847): *Diccionario geográfico-estadístico histórico de España y sus posesiones de ultramar*. Diputación Provincial de Huelva.