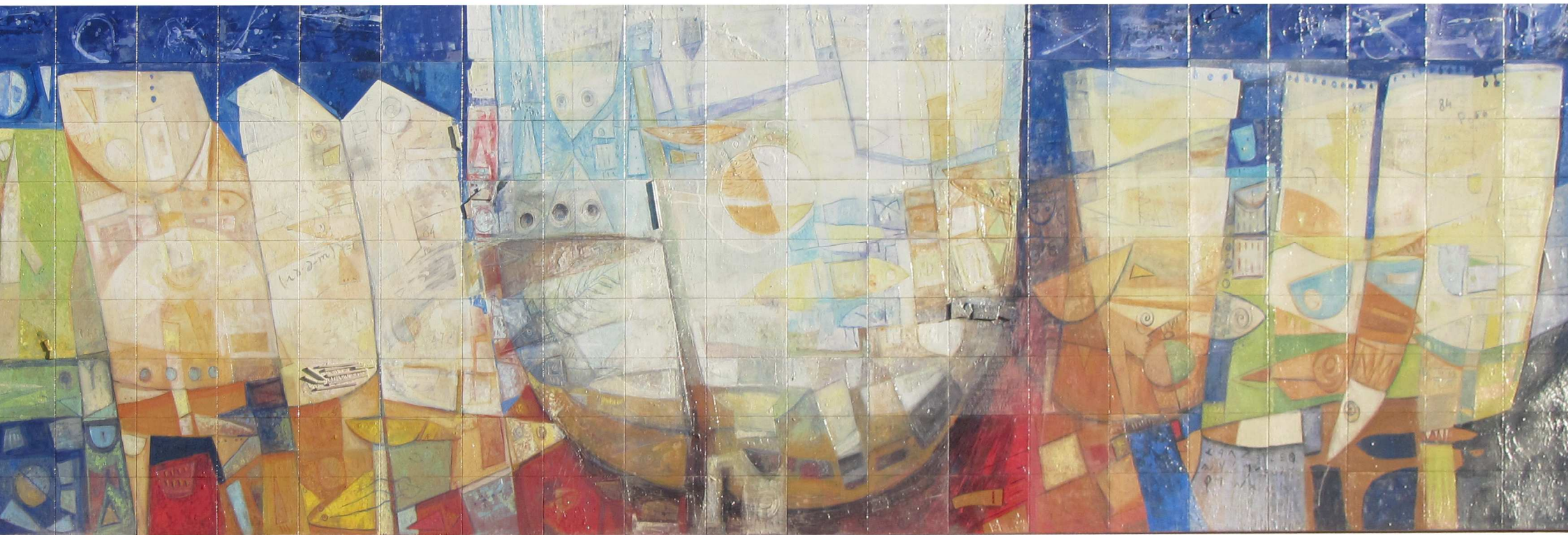


B letinformativo

Número 33 – Septiembre 2013



Universidad de Huelva

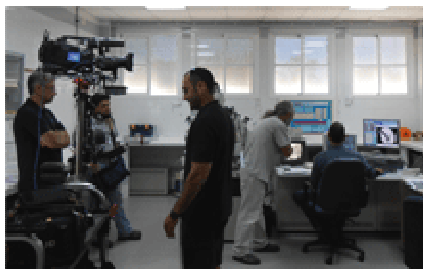
Vicerrectorado de Investigación, Postgrado
y Relaciones Internacionales

20 años de investigación 1993-2013



Unidad de Cultura Científica
Universidad de Huelva

EL GRUPO MIDAS EN "LA AVENTURA DEL SABER" DE TVE



El 26 de Septiembre y el próximo 3 de octubre el programa "La aventura del Saber" de la 2 de TVE emite un documental en su espacio "El túnel del tiempo" sobre el poblado prehistórico de Valencina de la Concepción, un yacimiento en el que un grupo de investigación de nuestra Universidad, HUM610 MIDAS, tiene una extensa trayectoria investigadora.

Los dos capítulos abordan temas de enorme interés como las construcciones dolménicas de Valencina, la actividad metalúrgica del poblado y su conexión con el Andévalo minero onubense o la contaminación medioambiental. Junto a ello, se explora el trabajo analítico realizado en los laboratorios de los Servicios Centrales de I+D de la UHU.

Aunque la emisión de los capítulos se realizará en horario matinal, se informa que los mismos estarán disponibles posteriormente en la web de Televisión Española.

En la grabación han participado los investigadores Francisco Nocete y Moisés Rodríguez Bayona, responsable y miembro del grupo MIDAS, respectivamente.

MÁS DE 200 EXPERTOS SE HAN DADO CITA EN HUELVA PARA ANALIZAR LA MEDIACIÓN INTERCULTURAL EN LA ATENCIÓN EN SALUD



De izquierda a derecha: Santino Severoni, Lourdes Martín, Francisco Ruiz, Mar Gallego y Ramón Mendoza.

El encuentro, organizado por la Sección de Promoción de Salud del Centro de Investigación en Migraciones de La Onubense

(CIM), tenía como objetivo analizar las diferentes respuestas que en el ámbito de la atención en la salud se están dando en Europa y fuera de ella para poder llegar a reflexiones que puedan ser trasladables a otros países.

La Universidad de Huelva inauguró el pasado 19 el Congreso Internacional 'La Mediación Intercultural en la Atención en Salud', que tuvo lugar en la Facultad de Trabajo Social y que ha conseguido reunir por primera vez en Europa a representantes de organismos internacionales del sector sanitario –como la Organización Mundial para la Salud (OMS) o la Organización Internacional para las Migraciones (OIM)- así como a investigadores, sanitarios y responsables nacionales y regionales que trabajan en estos campos.

En el acto de inauguración estuvieron presentes el Rector de la Universidad de Huelva, Francisco Ruiz; la Delegada Territorial de la Consejería de Igualdad, Salud y Políticas Sociales, Lourdes Martín; la Directora del Centro de Investigación en Migraciones de la Universidad de Huelva, Mar Gallego y el Presidente del Comité Organizador del Congreso, Ramón Mendoza, Catedrático de Psicología Evolutiva y de la Educación de la Universidad de Huelva.

El Rector señaló que la Universidad de Huelva es una institución 'comprometida con el entorno, que siempre está abierta a prestar servicios a la comunidad internacional y confiamos en que este congreso tenga su contribución en este sentido'. Se trata, además, de un congreso donde se va a abordar la complejidad de la mediación intercultural 'que es una materia interdisciplinar, por cuanto engloba respuestas de carácter sanitario, así como aspectos relacionados con las ciencias sociales o dimensiones lingüísticas, lo que hace de la Universidad un excelente escenario para la discusión de todas estas facetas', resaltó.

Por su parte, el Presidente del Comité Organizador del Congreso, Ramón Mendoza, explicó que 'la complejidad de la mediación intercultural en la atención en salud en contextos de gran diversidad como los actuales hace necesario que se produzca este diálogo internacional e interdisciplinar. Asimismo, es preciso el intercambio de las perspectivas de investigadores, políticas y profesionales del sector sanitario que van a tener lugar en este congreso'.

Además de propiciar el intercambio de experiencias sobre la mediación intercultural en entornos sanitarios y la reflexión sobre la utilidad y la viabilidad de las distintas fórmulas

de actuación que se están aplicando en países europeos en este ámbito, el encuentro se plantea, entre otros objetivos, conocer las últimas líneas de la investigación recientemente desarrollada en la materia y analizar experiencias particularmente modélicas que se hayan llevado a cabo en este campo. Por último, a partir de la reflexión conjunta, se finalizó con la elaboración de una serie de recomendaciones aplicables en contextos europeos en relación con la mediación intercultural en la actividad asistencial, preventiva o de promoción de la salud.

Entre los momentos claves del Congreso, cabe destacar la conferencia inaugural que ha sido impartida esta mañana por Santino Severoni, responsable de Salud Pública y Migración en la Oficina Europea de la OMS, que habló sobre diversos aspectos de salud pública de la migración en Europa y la capacidad de los estados para abordar los flujos migratorios repentinos. Severoni hizo hincapié en que 'los países necesitan desarrollar sus sistemas, que deben estar adaptados a las nuevas situaciones y, entre ellas, se debe tener presente la migración, pues nuevos patrones demográficos requieren nuevas prioridades políticas en cuestiones económicas, sociales y, sobre todo, de salud'. En este sentido, Severoni plantea 'una estrategia de integración de los inmigrantes

en la sociedad, que parte de la modificación de las políticas. Nuevas políticas como la que lleva a cabo la World Health Organization) que tiene como objetivo establecer un marco de política común que apoye a todos los gobiernos nacionales e internacionales con el objetivo de mejorar la sanidad para todos y reducir las desigualdades en salud'.

Tras la ponencia inaugural, tuvo lugar la sesión plenaria titulada 'Modelos europeos de mediación intercultural en la atención en salud y desafíos para los sistemas sanitarios', que ha contado con la participación de Guglielmo Schininà, de la Organización Internacional para las Migraciones (IOM), quien ha disertado sobre las mejores prácticas en el acceso a servicios de salud y de salud mental de los inmigrantes en Europa.



Guglielmo Shininà prestó especial atención a la salud mental 'puesto que la población inmigrante es más vulnerable a padecer este tipo de enfermedades'. El Dr. Guglielmo ha comentado que 'la salud mental es un componente sustancial de la salud y, siendo esta última un derecho humano fundamental, los servicios de salud mental deben estar disponibles y accesibles a la población inmigrante, ofreciendo instalaciones, bienes y servicios suficientes'.

En la jornada de mañana viernes se pueden destacar dos plenarios. El primero con una mesa internacional que va a presentar y discutir sobre experiencias en mediación intercultural en salud, donde participan expertos de Bélgica, Italia y el Reino Unido. El segundo plenario, con una mesa nacional, abordará las barreras en el acceso de la población inmigrante a los servicios de salud, en la que se van a presentar experiencias andaluzas y catalanas, como dos de las comunidades autónomas con más experiencia en España en la gestión de las migraciones.

El Congreso sirve, además, como espacio anfitrión de un Grupo de Trabajo de la Organización Internacional de Migraciones sobre la 'Mediación en Salud con el Pueblo Gitano'. Este grupo reúne a expertos, profesionales y científicos que vienen de Bélgica, Bulgaria, la República Checa,

Croacia, Francia, Italia, Eslovaquia, España, Rumanía y otros países. En este grupo de trabajo se producirá un intercambio de experiencias sobre la implementación de programas de mediadores de salud entre las comunidades gitanas. Asimismo, se discutirá sobre currículums y roles de los mediadores de salud gitanos en los sistemas nacionales de salud.

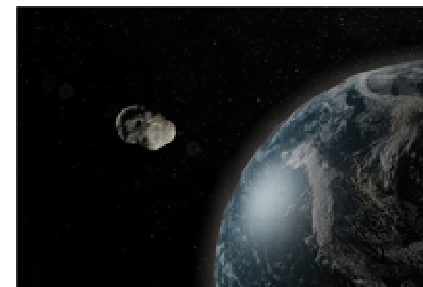
Además de estas sesiones de carácter plenario, el Congreso ofrece nueve sesiones simultáneas de presentación de las comunicaciones que han sido aceptadas por el Comité Científico, y que tendrán lugar en español, inglés, francés o portugués. Durante el día de hoy también se celebrarán 17 grupos de trabajo simultáneos en diferentes idiomas.

Además de las presentaciones orales, durante todo el Congreso estarán expuestos más de veinte posters que ofrecen resultados de investigación en torno a los ejes del encuentro, realizados por diferentes equipos de expertos nacionales e internacionales.

En suma, junto a los conferenciantes y ponentes invitados, se expondrán trabajos de investigación y experiencias profesionales de una cincuentena de equipos de un total de catorce países.

LA UHU INSTALARÁ UN NUEVO SISTEMA DE DETECCIÓN Y ANÁLISIS DE MATERIA INTERPLANETARIA EN EL OBSERVATORIO ASTRONÓMICO DE ALCALÁ LA REAL (JAÉN)

El investigador de la Onubense, José María Madiedo, instalará en las próximas semanas en la provincia de Jaén un sistema que servirá para detectar la entrada de rocas en la atmósfera terrestre procedentes de distintos puntos del Sistema Solar.



El equipamiento que se instalará allí está totalmente robotizado y podrá controlarse desde la propia Universidad de Huelva. Estos equipos permiten estudiar las propiedades de estas rocas y su composición química gracias a una técnica desarrollada por este investigador. Además, en caso de que estas rocas impacten contra el suelo produciendo meteoritos, gracias a estos detectores se

podrá determinar el punto de impacto para poder recuperarlos y analizarlos.

El nuevo sistema de detección se ubicará en el Observatorio Astronómico de Andalucía, situado en la localidad jienense de Alcalá la Real. Este observatorio, gestionado por la Sociedad Einstein de Astronomía, se encuentra ubicado en una zona óptima para desarrollar este tipo de investigación debido, entre otros factores, a la escasa contaminación lumínica de su entorno.

En la actualidad desde la Universidad de Huelva se controlan otras seis estaciones de detección instaladas por Madiedo desde 2006 en distintos puntos de Andalucía y Castilla La Mancha. El sistema de que se ubicará en Alcalá la Real, que tendrá un radio de acción de unos 600 km, trabajará de forma coordinada con todos ellos y con otras estaciones de detección que forman parte de la Red Española de Investigación sobre Bóolidos y Meteoritos.

Tanto el Profesor Madiedo como el Director del Observatorio, D. Francisco Espartero, han manifestado un mutuo interés en que este equipamiento pueda ubicarse en Alcalá la Real. Los equipos que integrarán la nueva estación de detección están basados en cámaras especiales sensibles al infrarrojo que detectan de forma automática la entrada en la

atmósfera terrestre de objetos que proceden de asteroides y cometas que orbitan alrededor del Sol.

La Universidad de Huelva ha sido pionera en España en el uso de este tipo de tecnología para la detección de la entrada en la atmósfera terrestre de partículas de materia interplanetaria. Los resultados que se obtienen con esta investigación permiten indagar en el conocimiento del origen de nuestro Sistema Solar y en cómo evolucionó nuestro sistema planetario. Además se sabe que algunas de estas rocas contienen compuestos químicos orgánicos que son esenciales para la vida, como por ejemplo algunos aminoácidos. Por ello el análisis de estos meteoritos resulta también interesante de cara a resolver algunos enigmas relacionados con la aparición de la vida en la Tierra.

UNA INVESTIGACIÓN DE LA ONUBENSE DESVELA LA FORMA DE HACER MÁS SOSTENIBLE CON EL MEDIO AMBIENTE LAS CARRETERAS

Moisés García es uno de los profesores de la UHU que participa en La Noche de los Investigadores, donde dará a conocer un trabajo pionero a nivel internacional que está

llevando a cabo su grupo de investigación, centrado en la obtención de tecnologías de fabricación de pavimentos sostenibles.



Todos utilizamos en nuestro día a día las carreteras, pero ¿sabemos realmente qué impacto tienen en el medio ambiente los materiales que las conforman? ¿Conocemos las alternativas que existen para paliar esos problemas? ¿Es posible hoy día la construcción de calzadas con una mayor calidad para la sociedad, su salud y su entorno?

Estas y otras cuestiones serán abordadas el próximo viernes 27 de septiembre por el profesor de la Universidad de Huelva Moisés García durante su intervención en La Noche de los Investigadores, un evento que se celebrará paralelamente en 320 ciudades de Europa con el objetivo de acercar la investigación al público en general, y en el

que participa Huelva desde la Facultad de Ciencias Empresariales dando a conocer cinco interesantes investigaciones que se están desarrollando en su Universidad, siendo una de ellas la de este profesor.

Bajo la denominación de 'Pavimentos Sostenibles', este investigador titular del Departamento de Ingeniería Química, Química Física y Química Orgánica de la UHU y miembro del grupo de investigación 'Ingeniería de Fluidos Complejos' adscrito a dicho departamento, dará a conocer una investigación centrada en la obtención de tecnologías de fabricación de pavimentos sostenibles, pionera en España y que se está desarrollando en nuestra Universidad, explicando además, en este sentido, cual es la labor investigadora de su grupo por la que se han convertido en un referente internacional.

Para conocer mejor esa actividad indagadora del grupo de Moisés García en este y otros ámbitos, Huelva Buenas Noticias ha conversado con este especialista, quien nos ha adelantado en esta entrevista aspectos interesantes que abordará en su intervención en La Noche de los Investigadores, de la que además hemos podido conocer su opinión personal.



- ¿Sobre qué va a tratar su intervención en La Noche de los Investigadores?

- Entre otras cosas, intentaré dar a conocer a la sociedad onubense la necesidad actual de construir pavimentos asfálticos de mejor calidad, así como de desarrollar tecnologías que faciliten su posterior reparación, todo ello condicionado por el respeto al medio ambiente. Esto se consigue, fundamentalmente, mediante la modificación del llamado 'ligante bituminoso', es decir, la sustancia de color negro que actúa como pegamento de la materia mineral que constituye el 95% del pavimento. Así, la adición de sustancias de diversa naturaleza permite obtener pavimentos con una mayor resistencia a la deformación en climas cálidos, así como reducir la probabilidad de fractura en climas fríos.

- Y esos 'pavimentos sostenibles' ¿cómo se consiguen?

- En concreto, los plásticos usados que proceden de desechos urbanos o de la actividad industrial son una vía interesante para la obtención de estos pavimentos, ya que reducen tanto el impacto que este tipo de residuo puede causar sobre el medio ambiente como el coste de las materias primas utilizadas en la modificación. Posteriormente se podría fabricar una emulsión (dispersión estable, en forma de gotitas muy pequeñas) del ligante bituminoso modificado en un medio acuoso. En este caso habríamos conseguido, tras su mezcla con el mineral a temperatura muy inferior a la habitual, no sólo la deseada mejora de las prestaciones de los pavimentos resultantes sino también una reducción en el consumo de energía y una mejora en las condiciones de salud laboral de los trabajadores que realizan las operaciones de construcción y/o mantenimiento de las carreteras.

- ¿Es pionera la UHU en la obtención de estos pavimentos?

- En España, la Universidad de Huelva es pionera en la investigación centrada en la obtención de tecnologías de fabricación de pavimentos sostenibles, en los que se viene trabajando desde hace muchos años, gracias

a la financiación de instituciones públicas y empresas privadas. Por otra parte, los trabajos desarrollados en mi grupo de Investigación 'Ingeniería de Fluidos Complejos' en el campo de la tecnología de ligantes bituminosos modificados se han convertido, en los últimos años, en un referente a nivel internacional. En este sentido, se han publicado numerosos artículos de investigación en revistas de alto índice de impacto, y se ha trabajado con otros grupos de investigación a nivel mundial.

- ¿Contamos en Huelva pavimentos sostenibles?

- No tengo noticias sobre este hecho. Lo que sí puedo afirmar es que existe una importante empresa española del sector que hace unos años puso en marcha un proceso de fabricación de ligantes bituminosos modificados para la obtención de pavimentos sostenibles, el cual fue en su totalidad desarrollado por miembros de este grupo de investigación. Por otra parte, trabajamos en la actualidad en un proyecto de investigación financiado por la Agencia de Obra Pública de la Junta de Andalucía en el que, a partir de la formulación óptima derivada del estudio, se va a llevar a cabo la construcción de un tramo de carretera de prueba. Además, en otro proyecto financiado por el Ministerio de Economía y Competitividad se van a realizar

pruebas reales de reciclado de pavimentos deteriorados.

- ¿Y qué otros datos novedosos aportará usted en La Noche de los Investigadores?

- Además de los pavimentos sostenibles, me gustaría dar a conocer nuestros trabajos sobre membranas flexibles para la impermeabilización de cubiertas. En concreto, un proyecto que estamos realizando para una empresa norteamericana que consiste en el desarrollo de membranas bituminosas modificadas con poliuretanos, de alta flexibilidad a baja temperatura.

- Moisés, ¿Por qué considera que es interesante dar a conocer este tema en ese evento?

- Aunque alguno de los términos empleados a lo largo de esta entrevista pueden resultar un tanto extraños, las carreteras son algo que todos usamos a diario y que juegan un papel muy importante en la vida de cualquier persona. Por tanto, pienso que un alto porcentaje de la sociedad puede estar interesado en conocer, al menos de forma básica, los últimos avances realizados en este campo. Además, resulta conveniente que el contribuyente conozca que la fracción del dinero público que se destina a financiar investigación en la universidad está orientada

a mejorar su propia calidad de vida y su seguridad.

- ¿Qué supone para Huelva, a su parecer, ser una de las 320 ciudades que el próximo 27 de septiembre celebre esta iniciativa?

- Pienso que es una forma original de informar a la ciudadanía onubense de la calidad de la investigación que desde hace muchos años se viene realizando en la Universidad de Huelva, así como de las personas que trabajamos en esta institución, dando un servicio a la sociedad. Por otra parte, participar en eventos de este tipo podría ayudar a darnos más a conocer fuera de los límites de nuestra provincia.

Fuente: Huelva Buenas Noticias

GLADYS MÉNDEZ MUESTRA EN UNA INVESTIGACIÓN UNA FACETA HASTA AHORA DESCONOCIDA DE ELENA WHISHAW, DAMA INGLESA QUE VIVIÓ EN NIEBLA A PRINCIPIOS DEL SIGLO XX

Esta profesora de Filología Inglesa de la Onubense da a conocer los resultados de su investigación en La Noche de los Investigadores.



Hablar de Elena Wishaw en Niebla es hablar de su historia, de su patrimonio y de su cultura a principios del siglo XX. Todos en esta localidad onubense conocen a esta famosa dama inglesa que convivió durante más de 20 años con iliplenses, siendo autora de una importante labor arqueológica en el municipio. Pero no solo en Niebla dejó su huella esta dama durante su presencia en tierras onubenses, sino que la provincia en general fue fruto de sus investigaciones, destacando un apego especial por los Lugares Colombinos.

Así pues, Wishaw es conocida principalmente por su labor arqueológica y social, pero esta mujer fue mucho más allá, tal y como da a conocer una investigación realizada por la profesora del Departamento de Filología Inglesa de la Universidad de Huelva, Gladys Méndez Naylor, quien se centra en una faceta "desconocida" hasta

ahora de esta mujer, la de "autora de ficción y escritora de relatos de viajes".

Desde Huelva Buenas Noticias han querido saber un poco más sobre la intervención de esta investigadora en el evento y sus interesantes aportaciones en torno a la vida de Elena Wishaw, conociendo a través de una entrevista personal que su participación se centrará en uno de los libros escritos por Wishaw, 'My Spanish Year', "una obra de 1914 donde esta dama inglesa narra sus experiencias durante sus primeros años de estancia en España", según ha explicado Gladys Méndez a este periódico.

Méndez ha estado dedicada durante un año al estudio y traducción de este libro "que se puede enmarcar dentro del género de los libros de viaje", y que el pasado mes de abril por fin vio la luz en su edición española, 'Mi año español', publicado por la Diputación de Huelva.

"En 'Mi año español' Wishaw dedica dos capítulos a los Lugares Colombinos. En ellos reivindica su importancia como cuna del descubrimiento de América y denuncia el estado de abandono en el que se encontraban cuando los visitó por primera vez en 1912. Para la escritora, los lugares colombinos debían ser un referente turístico para los viajeros de la época", explica la

investigadora, para quien el hecho de que "Elena Wishaw sea un personaje sobradamente conocido en Niebla, pero desgraciadamente fuera de este lugar sean pocos los que la conocen", pueda deberse "a que al morir sin descendencia ni familiares cercanos en España no había nadie para continuar con su labor y su patrimonio, y su legado cayó en el olvido e incluso fue expoliado cuando estalló la guerra civil española".

Fuente: Huelva Buenas Noticias

ATENDER A LA DIVERSIDAD EN EL ÁMBITO EDUCATIVO, CON ESPECIAL INTERÉS A LA DISCAPACIDAD, OBJETIVO DE UNA LÍNEA DE INVESTIGACIÓN DE LA ONUBENSE

La profesora de la UHU Jerónima Ipland será la encargada de presentar el próximo viernes en La Noche de los Investigadores este interesante trabajo de indagación del que Huelva Buenas Noticias ha podido conocer con antelación algunos detalles.

La educación es un componente fundamental en el desarrollo vital de todo ser humano, es el elemento necesario a través del cual las personas consiguen su máximo desarrollo

posible, independientemente de cual sea su meta a alcanzar y su capacidad intelectual.



En este sentido, la igualdad de condiciones y oportunidades en las aulas educativas para alumnos generales y especiales, entrando en este segundo grupo no solo los que tienen algún tipo de discapacidad sino también aquellos que destacan por su alta capacidad intelectual, es algo por lo que muchos han venido luchando desde hace décadas, y que actualmente forma parte de una línea de investigación de la Onubense en la que trabaja la profesora titular del Departamento de Educación de la Universidad de Huelva y directora del Máster Oficial en Educación Especial, Jerónima Ipland García.

Ipland, quien es además investigadora principal del Grupo Suroeste y coordinadora académica de Erasmus con las universidades de París, Alemania y Australia, ha conversado con Huelva Buenas Noticias sobre este tema de la atención a la diversidad, un ámbito en el que “nuestro grupo de investigación lleva años trabajando, conscientes de que es una piedra angular del sistema educativo que conecta y transversaliza otros temas igualmente capitales, como la equidad, la convivencia, los recursos...”.

Para esta especialista, al hablar de la atención a la diversidad es fundamental tener en cuenta la educación especial, “que atiende la diversidad en todas sus formas, como por ejemplo la discapacidad”. En este sentido, Jerónima Ipland considera que “esa educación especial es la que viene a garantizar la calidad del sistema educativo, ya que establece el factor de equidad en la enseñanza permitiendo, por ejemplo, que las personas con discapacidad alcancen una enseñanza de calidad al recibir todas las ayudas y/o adaptaciones necesarias para lograr su máximo desarrollo posible”.

Este tema será desarrollado en profundidad por esta especialista el próximo 27 de septiembre en La Noche de los Investigadores de la Universidad de Huelva, que se celebrará en la Facultad de Ciencias Experimentales,

donde Ipland intentará concienciar a los asistentes de “la necesidad de que se tenga en cuenta la educación especial en todos los niveles formativos” y que, de igual modo, “el profesorado se forme en atención a la diversidad en todos los horizontes académicos, desde primaria o secundaria hasta la universidad, y en todas las facetas del profesorado: didáctica, gestión de la convivencia y clima de aula, explotación de recursos, etc.”.

Leer la noticia completa:



<http://bit.ly/1gZMy4L>

Fuente: Huelva Buenas Noticias

PRIMER INFORME SOBRE LA SITUACIÓN DEL ESPACIO EUROPEO DE INVESTIGACIÓN

La Comisión Europea presentó el 23 de septiembre el primer estudio exhaustivo sobre la situación del Mercado Único en materia de investigación o Espacio Europeo de Investigación, cuyo objetivo es facilitar la circulación, la competencia y la cooperación transfronteriza de los investigadores, los centros de investigación y las empresas. El

informe facilita los datos necesarios para evaluar los avances registrados en sectores importantes tales como la contratación abierta y equitativa de investigadores o la difusión más fácil de los conocimientos científicos. Se constata que se han registrado avances pero también existen carencias que dejan algunas cuestiones pendientes antes del 2014, plazo fijado por los líderes de la UE en relación con el Espacio Europeo de Investigación.



Los líderes de la UE han destacado en distintas ocasiones la importancia de culminar el Espacio Europeo de Investigación (EEI) y fijaron el plazo de 2014 en las conclusiones del Consejo Europeo de febrero de 2011 y marzo de 2012 para llevarlo a cabo.

El informe se presenta al año de la adopción de la Comunicación titulada «Una asociación del Espacio Europeo de Investigación reforzada en pos de la excelencia y el crecimiento», que señala las acciones que deben llevar a cabo los Estados miembros

para realizar el EEI. Dicho estudio constituye una base de referencia para la evaluación pormenorizada del EEI prevista en 2014.

Las propuestas de la Comisión relativas a la realización del EEI se centran en cinco ámbitos clave en los que es necesario avanzar:

- Reforzar la eficacia de los sistemas nacionales de investigación.
- Mejorar la cooperación y las competencias transnacionales.
- Conseguir un mercado laboral más abierto para los investigadores.
- Lograr la igualdad entre los sexos y la integración de la perspectiva de género en las organizaciones encargadas de seleccionar y ejecutar proyectos de investigación.
- Obtener difusión, acceso y una transferencia óptima del conocimiento científico, en particular a través de medios digitales.

El informe sobre el Espacio Europeo de Investigación (EEI) pone de relieve los avances registrados en todos los sectores importantes, pero también señala una serie de ámbitos que siguen suscitando preocupación, tales como:

- El porcentaje de la inversión pública en I+D respecto al gasto público global está disminuyendo en algunos Estados miembros.
- Los programas nacionales de investigación siguen aplicando normas distintas, por ejemplo, en relación con la presentación de informes, lo que dificulta la cooperación transnacional en materia de investigación.
- Existen algunas barreras financieras, políticas y de gestión que dificultan el desarrollo y la aplicación de algunas infraestructuras, y ocurre a menudo que las normas nacionales o unos costes de acceso muy elevados impiden que los investigadores de otros Estados miembros tengan acceso a dichas infraestructuras.
- Las prácticas de contratación abiertas, transparentes y basadas en el mérito no se aplican todavía para todos los puestos de investigación, por ejemplo, más de la mitad de las vacantes no se publican aún a nivel europeo. Aunque a su vez el portal de empleo EURAXESS está mejorando su importancia como puerta de acceso al empleo: de 7.500 puestos de trabajo anunciados en 2010 a 36.500 anunciados en 2012.
- La desigualdad entre sexos significa que se sigue desaprovechando el talento de las investigadoras. Es en éste ámbito donde menos se ha avanzado en el EEI ya que todavía existen demasiado pocas mujeres

en posiciones de liderazgo o que participen en la toma de decisiones, en 2010 las mujeres representaban solo el 19,8% del personal académico, únicamente un 15,5% de los jefes de las instituciones y tan solo el 10% de los rectores en el sector de la educación superior.

- Son relativamente pocos los investigadores empleados en la industria en Europa y estos investigadores no están suficientemente preparados para el mercado laboral. En relación con sus principales competidores, Europa, tiene un menor número de investigadores empleados en la industria: el 45% del total de investigadores en la UE en comparación con el 78% en los EE.UU., el 74% en Japón y 62% en China.

La comisaria europea de Investigación, Innovación y Ciencia, Máire Geoghegan-Quinn, en relación al nuevo informe ha declarado que “Este indica que queda todavía mucho por hacer. Aunque la investigación en I+D es fundamental, necesitamos sistemas de investigación e innovación plenamente funcionales con el fin de garantizar una utilización óptima de los fondos. Actualmente es preciso un importante esfuerzo por parte de todos los Estados miembros de la UE y todos los participantes en la investigación y en la financiación de la investigación para impulsar el EEI”.

II CONGRESO INTERNACIONAL DE ESTUDIOS DEL DESARROLLO



El II Congreso Internacional de Estudios del Desarrollo es una iniciativa de la Red Española de Estudios del Desarrollo y el Departamento de Economía de la Universidad de Huelva.

Dicho evento se celebrará los días 16 y 17 de junio de 2014 en la Facultad de Ciencias Empresariales de la Universidad de Huelva y será un congreso internacional en el que se espera que participen unos 200 investigadores/as y docentes de distintos países dedicados a los Estudios del Desarrollo, en su mayoría miembros de REEDES.

El Congreso se centrará en las perspectivas alternativas del desarrollo. Se trata de una reunión científica y académica de carácter internacional y de gran interés y proyección práctica para profesores, investigadores, estudiantes y agentes sociales. Su objetivo es propiciar un foro debate y de discusión en torno a algunas de las cuestiones más destacadas en el ámbito científico de los Estudios del Desarrollo.

Las sesiones se estructurarán en torno a dos conferencias (inaugural y de clausura), dos sesiones plenarias y varias sesiones simultáneas (organizadas en función de las temáticas de las comunicaciones presentadas).

La fecha límite de recepción de resúmenes es el 30 de octubre de 2013 y la fecha límite para la recepción de comunicaciones y pósters es el 21 de marzo de 2014.

Cartel:



www.uhu.es/IICIED/images/Cartel.png

Web:



www.uhu.es/IICIED

Para realizar consultas:  IICID@uhu.es o



+34 959 217 829.

SEMINARIO MATERIALES BIOINSPIRADOS PARA INGENIERÍA DE TEJIDOS

SEMINARIO: MATERIALES BIOINSPIRADOS PARA INGENIERÍA DE TEJIDOS

Escuela de Ingenieros Industriales,
Campus Universitario Lagoas- Marcosende,
Universidad de Vigo

25 de octubre de 2013

El Instituto de Investigación Biomédica de Vigo (IBIV), en el marco del proyecto europeo BIOCAPS (Biomedical Capacities Support Program), organiza el I Seminario de Materiales Bioinspirados para Ingeniería de Tejidos, que tendrá lugar el próximo 25 de octubre de 2013 en la Escuela de Ingenieros Industriales, en el Campus de la Universidad de Vigo.

Este seminario pretende profundizar en las estrategias aplicadas actualmente en la investigación de materiales bioinspirados orientados a la Ingeniería de Tejidos y Medicina Regenerativa dada la apremiante necesidad de aportar soluciones para la sustitución, reparación y regeneración de tejidos y órganos. Estas líneas de investigación buscan fundamentalmente promover la restauración de la funcionalidad de un tejido vivo mediante el diseño de

biomateriales avanzados, nanoestructuras bioinspiradas y la fabricación de andamios ("scaffolds") orgánicos ó inorgánicos con morfologías y estructuras específicas, a combinar con células del propio paciente o experimentación en modelo animal.

La iniciativa contará con la participación de expertos de gran relevancia y pretende ofrecer una amplia perspectiva sobre los avances en este campo, junto con la búsqueda de puntos de encuentro, para proporcionar soluciones a la medicina del futuro y mejorar la calidad de vida.

Plazo de inscripción: hasta el 24 de octubre

Programa:  <http://bit.ly/16yswsu>

Web del seminario:
 <http://webs.uvigo.es/ibivigo/>

CICLO DE CONFERENCIAS FUNDACIÓN MAPFRE - FOMAR: PRESENCIA NAVAL ESPAÑOLA EN LA MAR DEL SUR EN EL V CENTENARIO DEL DESCUBRIMIENTO DEL OCEANO PACÍFICO



La Fundación Fomento del Mar (FO-MAR), y la Fundación MAPFRE, organizan un ciclo de conferencias, de el 30 de Sept. al 4 de Octubre de 2013, denominado: "Presencia naval española en la Mar del Sur en el V Centenario del Descubrimiento del Océano Pacífico".

Enlace al video presentación del ciclo de

conferencias: 
www.youtube.com/watch?v=RmD132SQtWo

Programa:  <http://bit.ly/18ovfcs>

SEMINARIO EN ZAFRA "BIOGAS AGROINDUSTRIAL". INSTITUTO DE INVESTIGACIONES AGRARIAS FINCA LA ORDEN-VALDESEQUERA



Desde el Instituto de Investigaciones Agrarias Finca "La Orden-Valdesequera" se va a organizar un seminario "BIOGAS AGROINDUSTRIAL" el día 8 de octubre de 2013, en la sala de Conferencias del Pabellón Central, de la feria internacional ganadera de Zafra (Badajoz). El horario será de 16.30 - 20.00h

El objetivo de este seminario es mostrar al sector la situación actual de la producción de biogás a partir de residuos. Dar a conocer los trabajos que se están desarrollando en el Instituto de Investigaciones Agrarias La Orden-Valdesequera en el proceso de digestión anaerobia y mostrar plantas de biogás en España.

Financiado este seminario por los proyectos POCTEP Agrisos y Altercexa II El sector al que se dirige: técnicos de empresas, técnicos

de cooperativas, agricultores e investigadores

Para realizar la inscripción rellene el siguiente

FORMULARIO:  <http://bit.ly/1aqTENY>

Programa

16.30-17.00 Presentación: D. Germán Puebla Ovando, Director del Centro de Investigaciones Científicas y Tecnológicas de Extremadura (CICYTEX) / Dr. Jerónimo González. Instituto de Investigaciones Agrarias Finca "La Orden-Valdesequera"

17.00-17.30 Introducción (marco legal, materias primas, definiciones) Dña. Heidi María Bolívar, Instituto de Investigaciones Agrarias Finca "La Orden-Valdesequera"

17.30-18.00 Tecnologías y análisis (digestores, parámetros, digestato, biogás) Dña. Ana Isabel Parralejo, Instituto de Investigaciones Agrarias Finca "La Orden-Valdesequera"

18.00-18.15 Pausa

18.15-19.00 Plantas de biogás a partir de purines D. Miquel López. Empresa SENER (Toledo)

19.00 - 19.45 Caso práctico sobre biogás a partir de purines D. Jesús Ramírez. Empresa GEXPURINES (Los Santos de Maimona. Badajoz)

19.45 - 20.00 Conclusiones

Contacto: Marisa Rubio
Técnico de transferencia. Instituto de Investigaciones Agrarias Finca "La Orden-Valdesequera"

 isabel.rubio@gobex.es

JORNADA DIRECTRIZ CEPLA 2012



El Centro Tecnológico de la Agroindustria, ADESVA tiene el placer de invitarle a la Jornada Directriz Cepla 2012. Límites Máximos Admitidos de Azufre y Cloro en Filmes de Cubierta de Invernadero, organizada por Comité Español de Plásticos en Agricultura CEPLA, que tendrá lugar el próximo 3 de Octubre, a las 17'00 h, en el domicilio social de esta entidad

( www.citadesva.com/localizacion.php), ubicado en la localidad onubense de Lepe (Huelva).

Confirmar asistencia en:  informa@cepla.com.

JORNADAS-TALLER FORMA'13



El departamento de Ciencias de la Computación e Inteligencia Artificial de la Universidad de Sevilla y culturadigital, os invitamos al taller interdisciplinar: FORMA'13.

El taller (del 23 al 26 de Oct) consiste en utilizar herramientas digitales para estudiar procesos complejos en el ámbito de la economía, arte, sociología biología etc.

Las herramientas que usaremos serán sistemas multiagentes, que son sistemas dinámicos compuestos por elementos (agentes) que interactúan entre sí en base a unas reglas de comportamiento definidas. La clave es que el sistema como conjunto es capaz de reproducir procesos muy complejos a partir de un conjunto de reglas de interacción relativamente sencillo. Además, dado su nivel de abstracción, son aplicables al estudio de procesos complejos en un gran número de campos de investigación.

Programaremos estos sistemas en Processing y NetLogo, ya que además de su gran potencial, son lenguajes diseñados para usuarios no-expertos, más cercanos al público general.

Para elegir los casos de estudio que desarrollaremos durante el taller (máx 6 casos), estamos recibiendo propuestas hasta el 27 de sept que puedan ser modeladas mediante estos sistemas multiagente. Sería muy interesante tener una propuesta de caso de estudio en línea con vuestra investigación (el formulario de propuestas es breve y sencillo)

El taller está pensado para dar la oportunidad a investigadores con o SIN experiencia computacional a experimentar con estas herramientas de la mano de expertos de nuestro departamento y tutores invitados

Por último, mencionar que disponemos de becas para aquellos que se encuentren fuera de Sevilla (donde realizaremos el taller).

¿Qué perfil de casos buscamos? :



<http://forma.culturadigital.cc/es/casos>

Envía tu propuesta:



<http://forma.culturadigital.cc/es/participa>

Toda la información:



<http://forma.culturadigital.cc>

Para cualquier aclaración:



info@culturadigital.cc

PROGRAM EMERGING MARKET ACCESS CONFERENCIA PARIS_OCT 9



El próximo 9 de Octubre, se celebrará en París, un evento dedicado al acceso a los mercados emergentes con ponencias centradas en los mercados BRIC (Brasil, Rusia, China e India).

Los ponentes serán:



<http://bit.ly/15aH0PQ>

Regístrate ahora:



<http://bit.ly/16dr2dF>

Para más información:



www.lifescience-outlook.com

Sarah Ricci

Event Manager



+33 (0)1 41 12 27 86

Fax: +33 (0)1 41 12 27 83



sarah.ricci@universalmedica.com



armelle.chavanet@universalmedica.com

ENCUENTROS START PLANNING YOUR BUSINESS EN LOS INNOVATION DAYS



Innovation Days es un evento internacional, único en Francia en la industria

biofarmacéutica, que se presenta como una reunión entre aquellas personas claves en el campo. Habrá más de 450 participantes de empresas farmacéuticas, empresas biotecnológicas, instituciones, universidades, líderes de opinión e inversores.

Este evento, que tendrá lugar del 7 al 9 de Octubre de 2013 en París, está compuesto de conferencias, encuentros one-on-one, reuniones...

Inscripción:



<http://bit.ly/18GvEmL>

Programa:



<http://bit.ly/1aPTPmZ>

FORMACIÓN EN VIGILANCIA TECNOLÓGICA E INTELIGENCIA COMPETITIVA

CDE - Inteligencia Competitiva



(www.cde.es/es/formacion_por_areas)

ha programado, en colaboración con

Hisvavista Labs (www.hispavista.com), tres Cursos/Talleres sobre Vigilancia Tecnológica, Inteligencia Competitiva y su automatización mediante herramientas de Sindicación Avanzada y Plataformas de

Software Libre, en Donostia-San Sebastian, del 11 al 15 de Noviembre de 2013.



Como en anteriores ocasiones, estos cursos están enfocados a cuestiones prácticas, a la resolución de casos y a *aprender haciendo*, que es la mejor manera de asimilar y recordar lo aprendido.

La mayor parte de las herramientas y Plataformas presentadas en los cursos son de uso fácil y coste bajo o gratuito, que pueden ser de gran utilidad para organizaciones de cualquier tamaño.

Más información y formularios de preinscripción online en la página web de

CDE:



<http://bit.ly/TIkxWx>

Se recuerda a la comunidad investigadora que en aquellas convocatorias públicas que precisan de la firma de autorización del representante legal, las correspondientes solicitudes deben quedar a su disposición con una antelación mínima de dos días hábiles previos a la finalización del plazo fijado.

GANTT DE CONVOCATORIAS DE I+D+I



Agencia Andaluza del Conocimiento
CONSEJERÍA DE ECONOMÍA, INNOVACIÓN, CIENCIA Y EMPLEO

Se publica el diagrama de "Gantt de Convocatorias de Proyectos Europeos e Internacionales de I+D+i" elaborado por la Agencia Andaluza del Conocimiento (AAC) con información sobre las convocatorias abiertas y previstas en el 7ºPM, CIP, así como de otros programas internacionales.

Los periodos marcados en color verde corresponden a convocatorias abiertas y tienen un enlace directo a la documentación de la Call. En la última página, se ha incluido un listado con las jornadas informativas de las convocatorias que están a punto de abrirse

(en verde), en este caso correspondientes al futuro Horizonte 2020.

Este será el último Gantt del 7ºPM, puesto que dentro de 2 meses estarán a punto de abrirse las nuevas convocatorias del futuro Horizonte 2020.

Gantt (18/09/2013):



<http://bit.ly/15aHTHT>

Contacto:

Pilar Robledo Villar
Agencia Andaluza del Conocimiento
Consejería de Economía, Innovación, Ciencia y Empleo
c/ Max Planck 3, Edificio Iris 1, 41092
SEVILLA



+34 955 00 74 69



pilar.robledo@juntadeandalucia.es

CONVOCATORIA DE SUBVENCIONES PARA JÓVENES EMPRENDEDORES DEL INSTITUTO ANDALUZ DE LA JUVENTUD

Orden de 3 de septiembre de 2013, por la que se establecen las bases reguladoras para la concesión de subvenciones, en régimen de

concurencia competitiva, por el Instituto Andaluz de la Juventud a Jóvenes Andaluces o residentes en Andalucía hasta 35 años, inclusive, para poner en funcionamiento y desarrollar proyectos empresariales en Andalucía, y se efectúa su convocatoria para el ejercicio 2013.



Boletín Oficial de la Junta de Andalucía
núm. 177: <http://bit.ly/1anmdfb>

El plazo de solicitud finaliza el 15 de octubre.

LA UE CONVOCA, UN AÑO MÁS, LOS PREMIOS A LA MUJER EMPRENDEDORA

Después de una exitosa primera edición en 2011, la Comisión Europea ha puesto en marcha la segunda edición del Premio de la UE para Mujeres Innovadoras, que pretende reconocer públicamente y recompensar a tres

mujeres sobresalientes que llevaron sus propuestas al mercado y alimentaron el espíritu empresarial. El concurso está abierto hasta el 15 de octubre de 2013 para todas aquellas mujeres que han fundado o cofundado su empresa y que en algún momento de sus carreras se han beneficiado de programas de investigación europeos o del Programa marco para la competitividad y la innovación de la Comisión Europea. Este Programa marco, dirigido fundamentalmente a las pequeñas y medianas empresas, apoya las actividades de innovación, facilita el acceso a la financiación y ofrece servicios de apoyo a las empresas en las regiones.

Mediante este premio, la Comisión Europea tiene como objetivo crear conciencia sobre la contribución, el potencial y las importantes oportunidades comerciales y de negocio que los proyectos de investigación de tales mujeres pueden ofrecer al mundo empresarial. El primer premio es de 100.000 euros, el segundo de 50.000 y el tercer premio de 25.000 euros. Un bloque independiente de jueces provenientes del sector de empresas y del mundo académico, seleccionarán a los tres ganadoras, cuyos nombres se anunciarán en la primavera de 2014. En la edición de 2011, el primer premio se otorgó a Gitte Neubauer, cofundadora de Cellzome y vicepresidenta de las operaciones de investigación.



Las solicitudes pueden presentarse a través de la página web del concurso: <http://bit.ly/qQTp4m> hasta el 15 de octubre de 2013 (17:00 h., hora de Bruselas).

Para más información sobre quiénes pueden acceder al concurso, cómo se realiza la aplicación de solicitud y los documentos a aportar, recomendamos visitar las bases de la convocatoria: <http://bit.ly/19D70Vd>.

PROGRAMA DE FINANCIACIÓN DAPHNE III

El programa Daphne III pretende contribuir a la protección de niños, jóvenes y mujeres contra cualquier tipo de violencia y lograr un alto nivel de protección de la salud, bienestar y cohesión social. Especialmente pretende contribuir a la prevención y luchar contra la violencia en dominios públicos y privados, incluido la explotación sexual y el tráfico de seres humanos.



Para ello financia las acciones y proyectos realizados por organizaciones públicas y privadas e instituciones, autoridades locales, departamentos de universidad y centros de investigación, que trabajen en este sentido.

Más información:  <http://bit.ly/135tlbr>

Convocatoria:  <http://bit.ly/1b0A23R>

AYUDAS A LA INVESTIGACIÓN IGNACIO H. DE LARRAMENDI

FUNDACIÓN MAPFRE

La Fundación MAPFRE convoca 50 Ayudas a la Investigación en homenaje a Ignacio H. de Larramendi, presidente de MAPFRE desde 1955 hasta 1991, con objeto de facilitar apoyo económico para la realización de proyectos de

investigación en temas relacionados con las siguientes áreas: Prevención (10 ayudas), Salud (20 ayudas), Medio Ambiente (10 ayudas) y Seguros (10 ayudas).

Las ayudas están dirigidas a investigadores o equipos de investigación del ámbito académico y profesional, que deseen desarrollar programas de investigación en las áreas mencionadas, de forma independiente o en el marco de universidades, hospitales, empresas o centros de investigación a los que estén adscritos.

La dotación económica ascenderá a una cantidad global máxima de 15.000 euros.

Más información:  <http://bit.ly/14uJvv1>

Convocatoria:  <http://bit.ly/18GxwM8>

PREMIOS VODAFONE FOUNDATION MOBILE FOR GOOD EUROPE

El objeto de estas ayudas es favorecer y promocionar el desarrollo de aplicaciones de smartphones para ayudar a personas mayores y discapacitadas a superar las barreras de accesibilidad.



La ayuda, dotada de 200.000 euros, está destinada al desarrollo de aplicaciones móviles en algunas de las siguientes categorías: accesibilidad, salud, educación, movilización de servicios públicos.

La Fundación Vodafone, pretende estimular la investigación en gobiernos locales, regionales y nacionales para incrementar el uso de tecnología móvil.

Más información:  <http://bit.ly/171Qthi>

Condiciones:  <http://bit.ly/1eukA4d>

BECA PRIMITIVO DE VEGA DE ATENCIÓN A LAS PERSONAS MAYORES 2013

FUNDACIÓN MAPFRE

La "Beca Primitivo de Vega" de Investigación se convoca con carácter anual desde 2007, en homenaje y reconocimiento a D. Primitivo

de Vega, Presidente de MAPFRE ASISTENCIA y de MAPFRE QUAVITAE hasta su fallecimiento en 2006 y que dedicó una parte importante de su actividad profesional, en los últimos años, al área de atención a las personas mayores.

Los proyectos de investigación que se presenten a esta convocatoria deberán versar sobre alguna de las siguientes áreas:

- Instrumentos de clasificación de la dependencia y de los usuarios, para establecer grupos homogéneos de intervención o instrumentos innovadores de medición en una de estas áreas: funcional, física o psico-social.
- Programas realizados en gestión sanitaria geriátrica.
- Innovaciones tecnológicas que favorezcan la independencia, control, supervisión, seguridad y garantía de la atención a la persona mayor.
- Investigaciones y programas de prevención de accidentes en personas mayores.
- Desarrollo de programas de promoción de hábitos de vida saludable en población mayor

No se contemplarán proyectos de investigación de estudios farmacológicos,

bioquímicos, moleculares, etc., o que estén incluidos dentro de otro proyecto de investigación.

La beca está dirigida a personas físicas, tanto de forma individual como en equipo, y jurídicas (residencias, instituciones sanitarias públicas o privadas, centros docentes, etc.), cuyo ámbito de actuación sea la atención a las personas mayores.

Más información:  <http://bit.ly/113rnuU>

Convocatoria:  <http://bit.ly/19mBR8v>

BECAS IFAPA PARA TITULADOS/AS DE FORMACIÓN PROFESIONAL Y UNIVERSITARIO/A



Instituto de Investigación y Formación Agraria y Pesquera
CONSEJERÍA DE AGRICULTURA Y PESCA

El Instituto de Investigación y Formación Agraria y Pesquera de Andalucía (IFAPA) ha convocado 50 becas de formación a desarrollar en sus centros. En concreto, estas becas se dividen en dos líneas.

Línea 2. Cuenta con 30 becas para la realización de prácticas profesionales en los centros IFAPA por el personal que haya terminado sus estudios de nivel medio o superior de Formación Profesional.

Tendrán un año de duración y una cuantía mensual de 900 euros. Puedes comprobar si tu titulación de Formación Profesional se encuentra entre los diferentes proyectos en este enlace: <http://bit.ly/17R0rmq> (Página 7, Anexo III).

Línea 3. Cuenta con 20 becas para la formación de técnicos/as (personal con estudios universitarios finalizados) de I+D+F en los centros IFAPA.

Tendrá una duración máxima de tres años e incluye dos fases, una primera de 12 meses de duración y una segunda en la que se realizará la contratación del personal técnico en formación por un período de dos años. Comprueba si tu titulación universitaria tiene cabida en los diferentes proyectos en este enlace (Página 8, Anexo III).

Para poder solicitar cualquiera de las dos líneas debes cumplir, entre otros, los siguientes requisitos:

Poseer la capacidad funcional necesaria para el desempeño de las tareas propias de la beca.

Haber finalizado los estudios a los que se refiere el Anexo III con posterioridad al 31 de diciembre de 2009.

El plazo de presentación de solicitudes comenzará el 23 de septiembre de 2013, a las 9,00 horas, y finalizará el 7 de octubre de 2013, a las 17,00 horas. Para inscribirte puedes enviar tu solicitud de forma telemática en la oficina virtual en este enlace: <http://bit.ly/16pPdWw>.

Convocatoria: <http://bit.ly/17R0rmq>

NOVENA EDICIÓN DEL PREMIO DE INVESTIGACIÓN

CONSEJO ECONÓMICO Y SOCIAL
DEL PRINCIPADO DE ASTURIAS

El Consejo Económico y Social del Principado de Asturias ha publicado en la resolución de

20 de mayo de 2013, la aprobación de la Novena Edición del Premio de Investigación.

Este Premio de Investigación, patrocinado por Cajastur, tiene por objeto distinguir aquellos trabajos de investigación, cuyo contenido verse sobre alguna materia de carácter económico, social y laboral.

Podrán participar en el presente Premio los investigadores o equipos de investigadores, personas físicas o jurídicas, bajo la dirección de un investigador principal, coordinador del trabajo y responsable del mismo a todos los efectos, que realicen sus actividades en cualquiera de los Estados miembros de la Unión Europea.

El Premio de Investigación del Consejo Económico y Social del Principado de Asturias consistirá en:

- Un primer premio de seis mil euros (6.000 €) y diploma acreditativo.
- Un accésit de tres mil euros (3.000 €) y diploma acreditativo.

Más información:  <http://bit.ly/15kZmhX>

Convocatoria:  <http://bit.ly/17O5Zvj>

ABIERTA LA CONVOCATORIA EXTENSA DE BECAS DE INTERNACIONALIZACIÓN 2013 PARA EMPRESAS Y ENTIDADES ANDALUZAS

Extenda ha abierto la Fase Empresa del Servicio Extenda Becas de Internacionalización, dirigida a entidades colaboradoras andaluzas que deseen incorporar personal formado en materia de internacionalización.

Las entidades colaboradoras son empresas u otras entidades públicas o privadas radicadas en Andalucía que tengan un plan de internacionalización, independientemente de la fase en que se encuentre, y cuya actividad esté vinculada al comercio internacional.

Las Becas Extenda de Internacionalización tienen una duración aproximada de 24 meses, desarrollándose en dos fases:

- Una primera fase de formación en el extranjero, con una duración máxima de 12 meses, según el organismo en la que se realicen las prácticas.
- Una segunda fase de prácticas en una entidad colaboradora cuya actividad esté relacionada con la internacionalización. Esta fase tendrá,

asimismo, una duración máxima de 12 meses.

Las entidades que deseen participar (entidades colaboradoras) incorporarán los becarios para continuar su formación durante la segunda fase de prácticas. El contenido de la beca en esta fase será la realización de todos aquellos trabajos y estudios encaminados a favorecer y propulsar la internacionalización de la empresa andaluza, y la formación y cualificación de futuros profesionales del comercio internacional, de acuerdo a los requisitos marcados por la entidad colaboradora.

La entidad colaboradora ha de aportar un mínimo de 500 € brutos mensuales y hacerse cargo del coste de alta en la S.S. El Fondo Social Europeo, a través de Extenda, aportará asimismo a cada becario una cantidad máxima de 12.000 € brutos para 12 meses de duración y correrá con los gastos de seguro de viajes, seguro de accidentes y seguro de asistencia sanitaria.


El plazo de presentación de solicitudes termina el día 4 de octubre a las 20:00h. La solicitud se ha de tramitar telemáticamente a

través del enlace:  <http://bit.ly/1euFVuD>


Ya están disponibles para su consulta en la Comunidad Virtual las Bases de la Convocatoria.





BASE Y ARIAS MONTANO

BASE ( www.base-search.net) es uno de los motores de búsqueda de contenidos académicos y científicos en acceso abierto más importantes y de mayor volumen del mundo. Recientemente ha superado la cifra de los 50 millones de documentos.



Los contenidos científicos de BASE proceden de alrededor de 2.700 fuentes ( <http://bit.ly/UxdWel>), entre ellas: Arias Montano, Repositorio Institucional Científico

de la Universidad de Huelva, del cual indexa todos sus documentos ( <http://bit.ly/15w4tjT>). De esta forma, Arias Montano contribuye a la difusión y visibilidad de la producción científica de la Universidad de Huelva.


BASE es un proyecto de la Biblioteca de la Universidad de Bielefeld ( www.ub.uni-bielefeld.de/english) y entre sus características y funcionalidades:

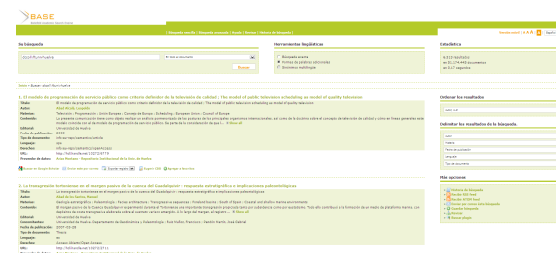
- Acceso a los textos completos de alrededor del 75% de los documentos indexados.
- Proveedor de servicios OAI. Contribuye al proyecto europeo

DRIVER ( www.driver-community.eu).

- Respecto a la selección y recuperación de contenidos: selección intelectual de los recursos, cumplimiento de estándares de calidad académica, recuperación de recursos ignorados por motores de búsqueda tradicionales, varias opciones de búsqueda, etc. Más

información:  <http://bit.ly/M6Lwa0>

- Servicios al usuario ( <http://bit.ly/16L9IHh>): RSS, versión smartphone y diferentes plugins.



NUEVAS INCORPORACIONES SEPTIEMBRE

Investigadores de la Universidad de Huelva que han incorporado contenidos recientemente en el repositorio científico Arias Montano:

Aguaded Gómez, José Ignacio
Departamento de Educación
Contenidos en AM: <http://bit.ly/XFzEzG>

Alonso Chaves, Francisco Manuel
Departamento de Geología
Contenidos en AM: <http://bit.ly/19D9Byg>
Bermejo Meléndez, Javier
Departamento de Historia I
Contenidos en AM: <http://bit.ly/14FNF7p>

Campos Carrasco, Juan Manuel
Departamento de Historia I
Contenidos en AM: <http://bit.ly/14FNGs1>

Caraballo Monge, Manuel Antonio
Departamento de Geología
Contenidos en AM: <http://bit.ly/1bbcgnWN>

Contreras Pulido, Paloma
Departamento de Educación
Contenidos en AM: <http://bit.ly/15rWFFu6>

Cuenca López, José María
Dpto. de Didáctica de las Ciencias y Filosofía
Contenidos en AM: <http://bit.ly/15s5WHO>

Delgado Ponce, Águeda
Dpto. de Filología Española y sus Didácticas
Contenidos en AM: <http://bit.ly/18Y3cwG>

Donaire Romero, Teodosio
Departamento de Geología
Contenidos en AM: <http://bit.ly/19yhqqg>

Estepa Giménez, Jesús
Dpto. de Didáctica de las Ciencias y Filosofía
Contenidos en AM: <http://bit.ly/1fkwn6P>

Feria Lorenzo, Diego José
Departamento de Enfermería
Contenidos en AM: <http://bit.ly/1anniUh>

Fernández Sutilo, Lucía
Departamento de Historia I
Contenidos en AM: <http://bit.ly/15s8aa6>

Gallego Ayllón, María José
Departamento de Sociología y Trabajo Social
Contenidos en AM: <http://bit.ly/18Y5rjE>

Gavilán Ceballos, Beatriz
Departamento de Historia I
Contenidos en AM: <http://bit.ly/1anp5ZM>

Gómez Toscano, Francisco
Departamento de Historia Iç
Contenidos en AM: <http://bit.ly/17zm3Ap>

Gualda, Estrella
Departamento de Sociología y Trabajo Social
Contenidos en AM: <http://bit.ly/1d7mYL8>

Hernando Gómez, Ángel
Dpto. de Psicología Evolutiva y de la
Educación
Contenidos en AM: <http://bit.ly/Xagbus>

Hermosín Mojeda, Manuel
Departamento de Educación
Contenidos en AM: <http://bit.ly/18Vmhpj>

González Barrionuevo, Felipe
Departamento de Geología
Contenidos en AM: <http://bit.ly/14FQLIG>

Macías Suárez, Francisco
Departamento de Geología
Contenidos en AM: <http://bit.ly/162kX25>

Martín Cáceres, Myriam J.
Dpto. de Didáctica de las Ciencias y Filosofía
Contenidos en AM: <http://bit.ly/1b4znii>

Moreno Garrido, Carmen
Departamento de Geología
Contenidos en AM: <http://bit.ly/15s8mGu>

Nieto Liñán, José Miguel
Departamento de Geología
Contenidos en AM: <http://bit.ly/14FQQMk>

Olías Álvarez, Manuel
Dpto. de Geodinámica y Paleontología
Contenidos en AM: <http://bit.ly/19yjQVU>

Pascual Martínez, Emilio
Departamento de Geología
Contenidos en AM: <http://bit.ly/1b4zr1m>

Peña Guerrero, María Antonia
Departamento de Historia II y Geografía
Contenidos en AM: <http://bit.ly/1fBeyxW>

Pérez-Embid Wamba, Javier
Departamento de Historia II y Geografía
Contenidos en AM: <http://bit.ly/1eG0jJ7>

Pérez Macías, Juan Aurelio
Departamento de Historia I
Contenidos en AM: <http://bit.ly/1fBeJsR>

Pérez Rodríguez, María Amor
Dpto. de Filología Española y sus Didácticas
Contenidos en AM: <http://bit.ly/18oM6Kk>

Ramos Cobano, Cristina
Departamento de Historia II y Geografía
Contenidos en AM: <http://bit.ly/Zpd4wn>

Robles Esparcia, Santiago
Departamento de Historia I
Contenidos en AM: <http://bit.ly/1b4zFFX>

Rubio Alcalá, Fernando D.
Departamento de Filología Inglesa
Contenidos en AM: <http://bit.ly/1bF3Bey>

Ruiz Almodóvar Sel, Gabriel
Departamento de Geología
Contenidos en AM: <http://bit.ly/1gZ449q>

Sáez Ramos, Reinaldo
Departamento de Geología
Contenidos en AM: <http://bit.ly/14FRh9w>

Sánchez Carrero, Jacqueline
Departamento de Educación
Contenidos en AM: <http://bit.ly/18oMdFR>

Toscano Grande, Antonio

Dpto. de Geodinámica y Paleontología
Contenidos en AM: <http://bit.ly/10uvT03>

Vázquez Aguado, Octavio
Departamento de Sociología y Trabajo Social
Contenidos en AM: <http://bit.ly/15iasVo>

Vidal Teruel, Nuria de la O
Departamento de Historia I
Contenidos en AM: <http://bit.ly/15s0eAp>

----- | -----

El Repositorio Institucional de la Universidad de Huelva: Arias Montano, es consultable en <http://rabida.uhu.es/dspace/>

El Repositorio Arias Montano es indexado y recolectado por gran número de buscadores científicos y académicos:

 <http://rabida.uhu.es/dspace/indizado>

Para seguir el Twitter Arias Montano:
 <https://twitter.com/AriasMontanoUHU>

La Biblioteca Universitaria de Huelva cuenta también con su twitter general:

 <https://twitter.com/bibliotecaUHU>

Para más información sobre Arias Montano:

 <http://xurl.es/2a3ee>


Para suscribirse a sus colecciones y alertas:

 <http://rabida.uhu.es/dspace/register>

Para depositar la producción científica en el Repositorio Arias Montano, los investigadores de la UHU deben contactar con:

- Rafaela Cívico Martín:

 rafaela.civico@biblio.uhu.es

 ext. 89320

- José Carlos Morillo Moreno:

 jcarlos.morillo@biblio.uhu.es

 ext. 89310

Área de Automatización, Normalización y Proceso técnico. Biblioteca Universitaria de Huelva

LABORATORIO DE ÓPTICA UNIVERSIDAD DE MURCIA



El Laboratorio de Óptica de la Universidad de Murcia (LO-UM), dirigido por el profesor Pablo Artal y uno de los grupos de investigación líderes en Óptica Visual y Biomédica, busca un gestor del Proyecto de Investigación, que haya sido recientemente premiado por la European Research Council (ERC) Advanced Grant.

El candidato deberá involucrarse, entre otros aspectos, en tareas en colaboración con el equipo de la Universidad de Murcia como:

- Gestión financiera y administrativa del proyecto a nivel europeo e institucional.
- Ayuda en la preparación de informes de proyecto.
- Gestión de recursos humanos del laboratorio.
- Actividades de diseminación y divulgación del laboratorio.
- Gestión de propiedad intelectual.

Requisitos:

- Carrera universitaria.

- Experiencia previa en gestión de proyectos de investigación, especialmente los europeos.
- Conocimientos de Inglés y Español.

Los interesados deberán enviar una carta de presentación, un currículum vitae y listado de referencias al Profesor Pablo Artal indicando

en el asunto: Project Manager - 
pablo@um.es

SARZANA - ITALIA - BUSCA SOCIOS PARA PROYECTO DE INVESTIGACIÓN



El municipio de Sarzana, en la región italiana de Liguria, busca socios para participar en el programa Daphne III, dedicado a prevenir y combatir la violencia sobre niños, jóvenes y mujeres y a proteger a las víctimas y a los grupos de riesgo.

Se buscan socios europeos, preferiblemente con experiencia en el campo de la violencia doméstica, especialmente durante el embarazo, para formar una asociación. El objetivo es crear un espacio de escucha y apoyo a mujeres en situación de riesgo de violencia durante el período perinatal, con especial atención a mujeres de otros grupos étnicos e inmigrantes. Se trabajará en la creación de una base de datos estadísticos de mujeres que sufren violencia durante el embarazo para así identificar los puntos fuertes de los servicios existentes y llenar los vacíos identificados.

Si están interesados en participar en el proyecto la fecha límite es el 30 de octubre.

Contacto:

Dr. Marco Formato:

 marco.formato@comunesarzana.gov.it

Dr. Giuseppe Martorana:

 giuseppe.martorana@sibric.it