



MUJER Y DISCAPACIDAD: OTRA REALIDAD, ¿NECESIDADES OLVIDADAS O IGNORADAS?

Rocío Lago

Universidad de Huelva.

Profesora Sustituta Interina. Departamento de Psicología Evolutiva y de la Educación.
rocio.lago@dpee.uhu.es

Patricia Alós

Universidad de Huelva.

Profesora Sustituta Interina. Departamento de Psicología Evolutiva y de la Educación.
patricia.alos@dpee.uhu.es

Fecha de recepción: 4 de enero de 2011
Fecha de admisión: 10 de marzo de 2011

RESUMEN

Las mujeres con discapacidad en la sociedad actual se encuentran con una doble discriminación: ser mujer, tener discapacidad. Ello implica una serie de obstáculos sociales, culturales, familiares y personales, que hacen que nos olvidemos que son personas con derechos y deberes, con un proyecto de vida. La necesidad de poner en marcha iniciativas que combinen la doble transversalidad del género y discapacidad, para que el principio de igualdad de oportunidad sea una realidad en este colectivo, es más que evidente.

El objetivo del estudio se basa en la detección de necesidades existentes en el colectivo de mujeres discapacitadas dentro de la Asociación Onubense de Mujeres con Discapacidad Luna (España), para su posterior evaluación. De esto modo nos centraremos en trabajar con las usuarias mediante un programa de intervención social estructurado teniendo como prioridad la construcción de su proyecto de vida.

Para la detección de necesidades se elaboran entrevistas semiestructuradas, como base para recaudar información relevante para el estudio, consultando tanto a mujeres con discapacidad de dicha asociación, como a trabajadoras expertas en la materia y directamente relacionadas con ellas. Los datos resultantes de la muestra se analizan obteniendo información respecto a las necesidades reales que presentan dichas mujeres lo cual nos proporcionará datos fundamentales para estudios posteriores.

Palabras clave: mujeres, discapacidad, necesidades, proyecto de vida, intervención social.



MUJER Y DISCAPACIDAD: OTRA REALIDAD, ¿NECESIDADES OLVIDADAS O IGNORADAS?

ABSTRACT:

Women with disabilities in today's society are faced with a double discrimination, being female, disabled. This involves a number of social, cultural, family and personal barriers, which make us forget that they are people with rights and duties, with a life project. There is an evident need to implement initiatives combining both gender and disability mainstreams, in order to make equal opportunity a reality in this group.

The aim of the study is based on the detection of needs and subsequent evaluation in the community of disabled women in the Association of Women with Disabilities Huelva Luna (Spain). Thus we will focus on working with clients through a structured social intervention program giving priority to the construction of their life project.

Semi-structured interviews are designed as a basis for collecting information relevant to needs identification/detection. Both women with disabilities in that association and skilled workers in the field and directly related to them are studied.

The resulting data is analyzed to obtain information about the real needs that these women have, which will provide fundamental data for further studies.

Keywords: women, disabled, needs, life project, social intervention.

INTRODUCCIÓN

Actualmente la discapacidad constituye uno de los temas que va adquiriendo mayor peso social. Por una parte por el elevado número de personas con algún tipo de discapacidad y, por otro, por las demandas sociales que se están dando. En los siglos XVIII y XIX la discapacidad se consideraba solamente desde el punto de vista médico. Se pensaba que la persona discapacitada era forzosamente dependiente de los demás. Aumentó el número de organizaciones de caridad encargadas de atender a las personas con discapacidad y no se consideraba que la educación fuese útil o necesaria. (Instituto de la UNESCO para la educación, 1997). Aunque hoy en día esta opinión prevalece, han ido apareciendo movimientos asociativos de personas con discapacidad dispuestas a expresar sus puntos de vista, señalando las barreras con las que se encuentran, no solo las físicas y del entorno, sino también las actitudes sociales.

Del total de personas con discapacidad en España, un 58% son mujeres. Sin embargo, esta realidad está marcada por dos hechos: invisibilidad y doble discriminación. De ahí que sean las propias mujeres con discapacidad las que tomen conciencia de su situación y pongan en marcha iniciativas para dar a conocer, a la sociedad en general, la realidad en que viven de su propia voz y mano.

Hoy día podemos hablar de mujeres, pues nunca se es simplemente "mujer", sino que existen multitud de características y roles que se originan a través de un amplio abanico de condiciones culturales que influyen en sus condiciones de vida. La existencia de diferentes realidades hace necesario expresar las diversas capacidades que caracterizan a cada persona y que actúan como agravante del desequilibrio estructural de género, ante la percepción social respecto a los modelos tradicionales, es decir, el rol tradicional de género. Aunque cada vez más este modelo es cuestionado, sigue siendo un referente en cuanto al nivel de integración de gran parte de las mujeres con discapacidad. Precisamente conocer la confluencia de dimensiones que caracterizan a la persona, es fundamental para no correr el riesgo de que la discapacidad eclipse cualquier otra dimensión de la identidad de la mujer, y se acabe por percibir sólo a individuos con discapacidad a secas, sin identidad sexual, sin proyecto de vida, sin identidad de género, sin capacidades. Por lo tanto, no nos estamos refiriendo a la mujer con discapacidad como única en todo su ser, sino una identidad conformada por las características y circunstancias de cada una de ellas.



DESAFÍOS Y PERSPECTIVAS ACTUALES DE LA PSICOLOGÍA EN EL MUNDO ADULTO Y ENVEJECIMIENTO

La unión de diferentes factores sociales y culturales sitúa a las mujeres con discapacidad en una situación de peligro, donde la exclusión y discriminación están patentes y las estrategias de solución pueden diferir de las ya probadas por las mujeres sin discapacidad.

Como hemos mencionado anteriormente las mujeres con discapacidad se encuentran con una doble o triple discriminación: ser mujer, ser discapacitada, su edad. Ello implica una serie de obstáculos sociales, culturales, familiares y personales, entre otros, que hacen que nos olvidemos que son personas con necesidades, sueños, aspiraciones, derechos y deberes: con un proyecto de vida. La planificación y desarrollo del proyecto de vida es una preocupación que implica a la sociedad en general, a la familia, a la escuela y a la propia persona. Es un proceso que requiere de tratamiento psicopedagógico desde las edades más tempranas de la vida. Según Viktor E. Frankl *“Toda persona tiene una vocación o misión específica en la vida. Toda persona debe llevar a cabo un designio concreto que exige su cumplimiento. Por ello es irremplazable, y su vida, irreplicable. De esto modo, la tarea de cada persona es única así como la oportunidad específica de realizarla”*. Sin embargo, ¿pensamos igual cuando se trata de personas con discapacidad? ¿Y mujeres con discapacidad?

Desde 1997, con la aprobación del Tratado de Ámsterdam, se ha incrementado el número de mujeres con discapacidades que participan activamente en la sociedad, sin embargo, sigue siendo insuficiente. Las iniciativas legislativas que paulatinamente han ido surgiendo, como es el caso de la Ley 1/1999, de 31 de marzo, de Atención a las Personas con Discapacidad en Andalucía, abren camino hacia actuaciones que se venían solicitando desde hace tiempo. En 2003, año Europeo de la Discapacidad, muchas de estas iniciativas han estimulado-y continúan- el trabajo a favor de la eliminación de condiciones y situaciones que impiden la integración de las personas con discapacidad. Prueba de ello es la propuesta de la Directiva presentada en el Forum Europeo de la Discapacidad ante el Parlamento Europeo para prohibir toda discriminación hacia las personas con discapacidad en todos los ámbitos de sus vidas, con especial incidencia en la igualdad de trato en los lugares de trabajo, protección social, atención sanitaria, ventajas sociales, imagen de las personas con discapacidad en los medios de comunicación, etc.

Es evidente que la enseñanza y formación accesibles y sin barreras de sexo es un derecho fundamental de todo ser humano, así como condición necesaria para alcanzar la igualdad de oportunidades e integración social. El porcentaje de mujeres con discapacidad que terminan estudios secundarios y superiores (12%) es casi la mitad del correspondiente a los varones con discapacidad (21%), el cual, a su vez, no llega ni a la mitad del porcentaje de la población en general (COCEMFE, 2003, 26-34). En consecuencia, las mujeres con discapacidad permanecen invisibilizadas, con una baja participación en todas las áreas de la vida social, educativa y laboral.

La educación y formación actúan como vehículos para el desarrollo de capacidades, participación social, interacción y estímulo de la autoestima, entre otros muchos aspectos. Es necesario combinar los recursos ordinarios con los extraordinarios para que la ausencia o baja participación de las mujeres con discapacidad en educación, deje de ser una realidad. Por tanto, analizar las barreras o limitaciones de cualquier tipo que persisten en la educación de personas con discapacidad para lograr la integración social efectiva, sigue siendo un tema el cual urge investigar.

En este proyecto nos centramos principalmente en la detección de necesidades existentes en el colectivo de mujeres con discapacidad dentro de la Asociación Onubense de Mujeres con Discapacidad Luna (España), para su posterior evaluación. De esto modo trabajaremos con las usuarias mediante un programa de intervención social estructurado, teniendo como prioridad dar a conocer y posibilitar el desarrollo de un proyecto profesional y de vida por parte de las usuarias. Con dicha evaluación pretendemos:

Identificar la existencia de un proyecto profesional y de vida de las usuarias de Luna-Huelva.



MUJER Y DISCAPACIDAD: OTRA REALIDAD, ¿NECESIDADES OLVIDADAS O IGNORADAS?

Conocer las necesidades o carencias de las usuarias Luna-Huelva respecto a su proyecto profesional y de vida.

Analizar los obstáculos / razones para llevar a cabo su proyecto profesional y de vida.

MÉTODO

Participantes

La población objeto de estudio son mujeres con discapacidad pertenecientes a la Asociación Onubense de Mujeres con Discapacidad Luna (Huelva, España), de la cual tomaremos una muestra de 30 mujeres usuarias de dicha asociación y 4 trabajadoras -con y sin discapacidad- de la misma para el desarrollo y puesta en marcha de nuestro estudio.

Instrumento y procedimiento

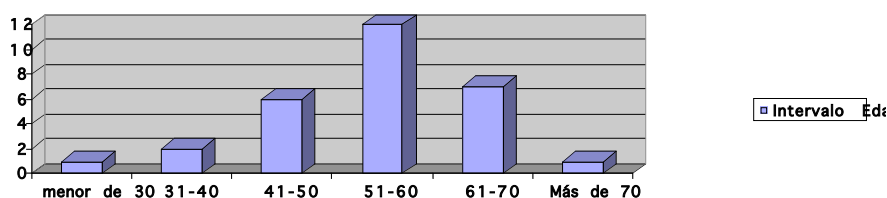
Para la recogida de datos en esta investigación se elabora un instrumento destinado a detectar las necesidades de las mujeres con discapacidad, lo cual nos va a proporcionar la información necesaria para establecer las necesidades respecto al proyecto de vida de este colectivo. En concreto se elabora una entrevista semiestructurada por ser una herramienta que nos aportará gran información sobre estas mujeres, así como la dificultad de algunas de ellas para leer y/o escribir. Para su creación se cuenta con las trabajadoras de la asociación y un agente externo que proponen un conjunto inicial de preguntas, así como diversas consideraciones en torno a la configuración del instrumento (extensión, estructura, tipo de lenguaje, etc.). En un primer momento, se elaboran un total de 60 preguntas agrupadas en 7 subapartados (datos personales, discapacidad, movilidad, formación, trabajo, maternidad y autoconcepto), pero por recomendación del grupo de trabajadoras y experto se decide que la extensión final sea de 30 preguntas para evitar la fatiga en las usuarias. La entrevista combina el tipo de preguntas abiertas y cerradas, para que las mujeres pudieran expresar abiertamente sus opiniones y sentimientos.

Tras el diseño de la entrevista semiestructurada, se procede a la fase de aplicación y recogida de datos. Para la administración de la entrevista se cuenta con la colaboración de las trabajadoras de la asociación, pues las mujeres se sienten cómodas con ellas y abiertas en su comunicación.

RESULTADOS

A continuación pasamos a detallar los datos obtenidos a través del instrumento utilizado en este estudio. Para ello utilizaremos tanto gráficas que clarifiquen los resultados, así como el desarrollo del análisis descriptivo.

Tabla 1. Distribución por edades.



Por lo que podemos observar en la tabla 1, el predominio de la edad de las mujeres con discapacidad de la muestra se encuentra en el intervalo comprendido entre 51-60 años, siendo la edad media de 54,2 años.



DESAFÍOS Y PERSPECTIVAS ACTUALES DE LA PSICOLOGÍA EN EL MUNDO ADULTO Y ENVEJECIMIENTO

Tabla 2. Estado Civil

Estado civil	Frecuencia	Porcentaje
Soltera	6	20,7%
Casada	15	51,8%
Separada	4	13,8%
Viuda	1	3,4%
Divorciada	2	6,9%
Perdidos	1	3,4%
Total	29	100,0

Principalmente las mujeres de la muestra están casadas, aunque la suma del resto de estados civiles (sin pareja), prácticamente iguala el dato anterior.

Tabla 3. Número de hijos/as.

Nº hijos/as	0	1	2	3	4	5	6 o más
<i>Frecuencia</i>	5	8	12	0	1	2	1
<i>Porcentaje</i>	17,3%	27,6%	41,4%	0	3,4%	6,9%	3,4%

En la tabla 3, observamos cómo el hecho de ser mujeres con discapacidad no ha sido un impedimento para la maternidad, pues tan sólo 5 personas no tienen hijos/as.

Tabla 4. Número de personas a su cargo.

Personas a su cargo	0	1	2	3	Perdidos
<i>Frecuencia</i>	14	4	5	2	4
<i>Porcentaje</i>	48,2%	13,8%	17,3%	6,9%	13,8%

Los datos obtenidos en este ítem podemos relacionarlos con los reflejados en la primera tabla, ya que la mayoría de las mujeres entrevistadas superan los 54 años edad, por lo que sus hijos/as ya no tienen edad de recibir cuidados continuos.

Tabla 5. Parentesco de personas a su cargo.





MUJER Y DISCAPACIDAD: OTRA REALIDAD, ¿NECESIDADES OLVIDADAS O IGNORADAS?

Tabla 6. Independencia domicilio familiar.

Independencia Domicilio Familiar	Frecuencia	Porcentaje
<i>Si</i>	20	68,9%
<i>No</i>	3	10,5%
<i>Perdidos</i>	6	20,6%
<i>Total</i>	29	100,0

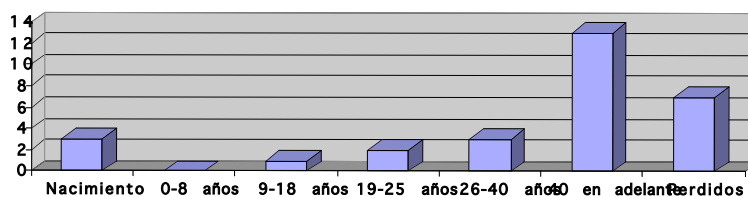
Como podemos ver la mayoría de las mujeres con discapacidad están independizadas del domicilio familiar, habiendo constituido su propio domicilio.

Tabla 7. Vivienda adaptada.

Vivienda adaptada	Frecuencia	Porcentaje
<i>Si</i>	14	48,2%
<i>No</i>	13	44,9%
<i>Perdidos</i>	2	6,9%
<i>Total</i>	29	100,0

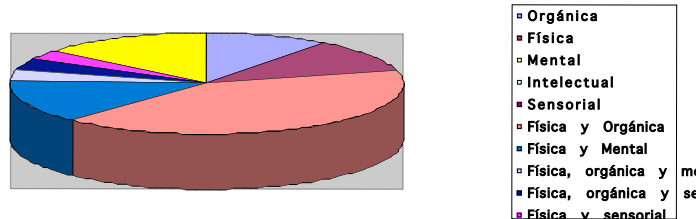
Este dato lo podemos enlazar con el anterior, viviendo la mayoría de las entrevistadas en su domicilio particular. Resulta llamativo que viviendo todas en su domicilio familiar, éste no este adaptado en un 100% de los casos, sólo en un 48,2% tiene adaptaciones.

Tabla 8. Edad de inicio de discapacidad.



De las mujeres con discapacidad entrevistadas su gran mayoría ha sido diagnosticadas de los 40 años en adelante. Si tenemos en cuenta que la discapacidad está en relación a trastornos físicos no congénitos, es razonable que se den en personas en edad adulta.

Tabla 9. Tipo de discapacidad.

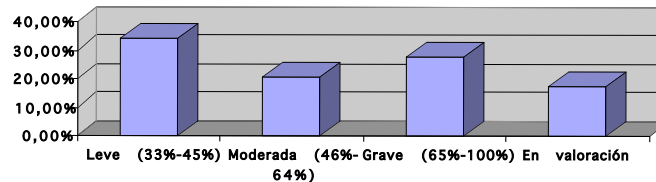




DESAFÍOS Y PERSPECTIVAS ACTUALES DE LA PSICOLOGÍA EN EL MUNDO ADULTO Y ENVEJECIMIENTO

Como podemos observar el porcentaje es más elevado cuando la discapacidad no es de un solo tipo, por lo que se entiende que estas mujeres han de enfrentarse a diversos problemas ya que no cuentan con un solo tipo de discapacidad.

Tabla 10. Porcentaje de discapacidad.



El alto porcentaje de mujeres con discapacidad moderada-grave hace que el proyecto de vida de estas mujeres se vea obstaculizado por diversas circunstancias como barreras arquitectónicas, falta de medios sociales, dificultad para realizar tareas cotidianas, etc.

Tabla 11. Movilidad-Ayuda de tercera persona.

Movilidad	Frecuencia	Porcentaje	Ayuda de tercera persona	Frecuencia	Porcentaje
<i>Dificultad para moverme, pero no necesito ayuda</i>	18	62%	<i>Siempre</i>	8	27,6%
<i>Dificultad para moverme y necesito ayuda</i>	7	24,2%	<i>No</i>	15	51,7%
<i>No tengo dificultad para moverme</i>	4	13,8%	<i>A veces</i>	1	3,4%
-----	-----	-----	<i>No contesta</i>	5	17,2%

Las mujeres con discapacidad entrevistadas en su gran mayoría tienen dificultades de movilidad aunque no necesitan ayuda, estando esto relacionado con el tipo de discapacidad que tienen, estando el 27,6% en situación de dependencia.

Tabla 12. Percepción de la discapacidad por parte de los demás.

Percepción discapacidad	Frecuencia	Porcentaje
<i>Visible</i>	5	17,3%
<i>No visible</i>	22	75,8%
<i>No contesta</i>	2	6,9%
<i>Total</i>	29	100,0



MUJER Y DISCAPACIDAD: OTRA REALIDAD, ¿NECESIDADES OLVIDADAS O IGNORADAS?

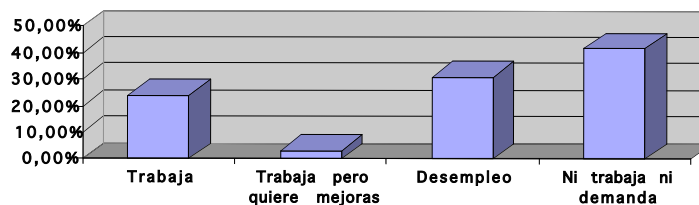
El hecho de poseer una discapacidad no perceptible para el otro, en ocasiones puede restar importancia a la discapacidad de cara a la sociedad.

Tabla 13. Nivel de formación.

Formación	Frecuencia	Porcentaje
<i>Analfabeta por problemas físicos o psíquicos</i>	1	3,4%
<i>Analfabeta por otras razones</i>	0	0%
<i>Sin estudios, pero sabe leer y escribir</i>	5	17,2%
<i>Estudios primarios</i>	17	58,6%
<i>Enseñanza profesionales superiores</i>	3	10,3%
<i>Estudios universitarios o equivalentes</i>	3	10,3%
Total	29	100,0%

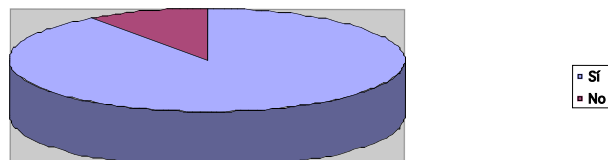
Pese a la discapacidad es escaso el porcentaje de personas que no cuentan con ningún tipo de estudios. Podemos ver cómo el grueso de las respuestas se encuentra en estudios primarios.

Tabla 14. Situación laboral.



El motivo fundamental por la que más de un 70% de mujeres con discapacidad no trabajan puede deberse o bien por la imposibilidad de trabajar por la discapacidad, o por las dificultades existentes para encontrar un empleo que se ajuste a las necesidades de la discapacidad que presenten.

Tabla 15. Ama de casa.



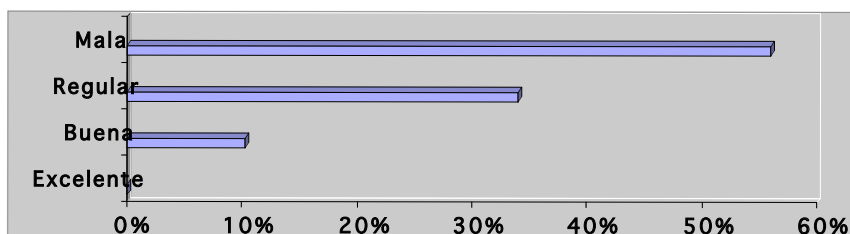
El hecho de ser ama de casa o no, tanto si eres mujer con o sin discapacidad, sigue siendo un rol muy asociado al género femenino, resultando en un 90% de las entrevistadas. Estas mujeres afirman que realizan todas las tareas del hogar, y tan sólo un mínimo porcentaje de mujeres afirman realizar cada vez menos tareas del hogar por encontrar mayores dificultades en ello. Todo esto nos hace pensar que si son capaces de realizar un trabajo no remunerado como es el hecho de ser amas



DESAFÍOS Y PERSPECTIVAS ACTUALES DE LA PSICOLOGÍA EN EL MUNDO ADULTO Y ENVEJECIMIENTO

de casa, podemos intuir que es la sociedad la que no está preparada para la inserción de este colectivo en el mundo laboral.

Tabla 16. Percepción de las mujeres con discapacidad sobre cómo la sociedad las ve.



La mayoría de las mujeres con discapacidad entrevistadas sienten que la sociedad las percibe de forma negativa, ello puede deberse tanto a los prejuicios sociales que siguen existiendo, así como a las dificultades que encuentran tanto en el mundo educativo, laboral como personal.

Para los aspectos más relacionados con el autoconcepto y autovaloración de las estas mujeres, se utilizan preguntas abiertas en las que ellas mismas puedan exponer sus sentimientos. A continuación los datos se expresarán de forma más descriptiva para recoger de este modo fielmente los testimonios de las mujeres.

Respecto a la pregunta sobre qué les gusta más de su personalidad, principalmente destacan aspectos como sentido del humor, fuerza de voluntad y afán de superación. No obstante, una de las mujeres nos cuenta cómo ha ido haciéndose fuerte y disciplinada por los obstáculos que ha ido superando en su vida. Algunas destacan su entrega a los demás, principalmente a su familia, lo cual nos lleva a pensar la influencia de los roles tradicionales en la educación de estas mujeres.

En cuanto a los aspectos que estas mujeres saben hacer que les enorgullecen, la mayoría de las respuestas están relacionadas con tareas del hogar y roles de género. Cinco mujeres se enorgullecen de saber cocinar, tres de hacer punto. Nos resulta llamativo que cuatro mujeres no contesten a esta pregunta y otras cuatro no saben destacar nada de ellas que les enorgullezcan. Nos gustaría destacar las respuestas de dos mujeres por el contenido de las mismas, una de ellas nos dice *“Terminar el día habiendo hecho todo lo que me he propuesto”*, mientras que otra destaca *“Cuando veo cómo he sido capaz de sacar adelante a mis hijas”*. Tan sólo una de ellas destaca una cualidad como es el hecho de saber cantar, la cual no está relacionada con una tarea compartida y de ayuda a los demás.

Las cualidades y habilidades que destacan vuelven a estar relacionadas con los roles de género, siendo cualidades y habilidades tradicionalmente consideradas como feminizadas. Podemos destacar la empatía, simpatía, voluntariedad, ponerse en lugar del otro. Sin embargo, encontramos a una mujer que no se valora porque se ve *“muy discapacitada”*.

En lo referente sobre qué es lo más difícil que has conseguido en su vida, once de ellas destaca sacar a sus hijos/as adelante, cuatro encontrar un trabajo, dos superar la enfermedad y cinco destacan *“superar etapas de la vida”* y *“vivir el día a día”*. Sólo una de ellas destaca el hecho de casarse como lo más difícil que ha conseguido en la vida. Consideramos que las siguientes respuestas son aunque minoritarias, muy llamativas, una de ellas destaca: *“...el hecho de tener dinero para cuando nos levantemos tener qué comer”*, mientras que otras *“el levantarse de la silla de ruedas”* y *“dar el paso para acudir a la asociación”*.

Finalmente, sobre qué aspectos de su vida le gusta más vuelven a resaltar a la familia, y ayudar a los otros en su mayoría. Sólo una de ellas resalta el haber conseguido su independencia como lo que más le gusta de su vida.



MUJER Y DISCAPACIDAD: OTRA REALIDAD, ¿NECESIDADES OLVIDADAS O IGNORADAS?

DISCUSIÓN – CONCLUSIONES

De lo extraído anteriormente y haciendo referencia a los objetivos de este estudio podemos concluir que la gran mayoría de las mujeres entrevistadas de la Asociación Onubense de Mujeres con Discapacidad Luna (España), no se han planteado un proyecto profesional. Sin embargo de forma indirecta han ido forjando su proyecto de vida en torno a la formación y cuidado de la familia. Este dato lo podemos correlacionar con el hecho de que tan sólo un 20% de las entrevistadas poseen estudios más allá de los primarios, por lo que intuimos que estas personas al tomar esta opción tenían un proyecto profesional en mente el cual llevar a cabo.

Respecto a las necesidades o carencias de las usuarias para llevar a cabo su proyecto profesional y de vida, podemos decir que muchas de ellas ni siquiera se han planteado este aspecto, estando su vida condicionada a la discapacidad, a la familia y a cómo las ven la sociedad. Podemos destacar que el 42% de ellas están en desempleo y ni siquiera lo demandan por pensar que la discapacidad será un impedimento para la consecución de este objetivo, pese a no ser visible la discapacidad en un 75%, ni necesitar en la mitad de los casos de una tercera persona para realizar las tareas del día a día.

Estos obstáculos y carencias parecen estar muy relacionado con la educación que han recibido, asumiendo el hecho de tener que ser amas de casa por ser mujeres de una edad determinada. Del mismo modo, estos obstáculos pueden ser sentidos por las mujeres discapacitadas como sociales, ya que en el estudio el 90% siente que la discapacidad está mal vista en la sociedad, lo cual nos da pie a reflexionar sobre futuras investigaciones vinculadas a cómo la sociedad perciben a las mujeres discapacitadas y no a la inversa.

En general podemos decir que las mujeres con discapacidad de la muestra de este estudio son en su mayoría amas de casa de entre 51-60 años, con un grado de discapacidad moderado-grave, aunque sin problemas de movilidad. Son mujeres con estudios primarios en su mayoría. Han centrado su proyecto de vida en la formación de una familia y cuidado de los hijos/as, olvidando su desarrollo personal y profesional. Sienten que la sociedad no posee una buena imagen de ellas, siendo este sentir negativo e impidiendo su total integración.

REFERENCIAS BIBLIOGRÁFICAS

- COCEMFE (2003): *Libro Verde: Mujer y discapacidad. Propuestas para una década*. Madrid: Servimedia, S. A.
- Moya, A., García, P., Carrasco, M.J. (2006): Discriminación en mujeres con discapacidad: una propuesta de prevención e intervención educativa. *Educatio*, 24, 99-122.
- Moya, A. (2004): *Mujer y discapacidad: una doble discriminación*. Hergue Editora Andaluza, Huelva.
- Oblitas, B. (): Exclusión social y empleo de la mujer con discapacidad. Un estudio de los distritos de San Borja, Surco y Santa Anita. *Investigaciones Sociales*, año IX, 14, 269-320.
- Soler, A., Teixeira, T.C, Jaime, V (2008): Discapacidad y dependencia: una perspectiva de género. *XI Jornadas de Economía Crítica*. Bilbao, 27, 28 y 29 de marzo de 2008.
- Shum, G. Conde A, Iglesias, M (1998): *La mujer con discapacidad física y su situación sociolaboral*. La Coruña: Fundación Paideia.
- Villa, N. (2003): Situación laboral de las personas con discapacidad en España. *Revista Complutense de Educación*. Vol. 14, 2, 393-424.
- <http://www.unesco.org/org/education/uie>