

# EVOLUCIÓN DEL CONOCIMIENTO LÉXICO EN PRIMARIA Y SECUNDARIA EN EL LÉXICO DISPONIBLE DE HUELVA

M<sup>a</sup> Victoria Galloso Camacho

Josefina Prado Aragonés

*Universidad de Huelva*

## 0. INTRODUCCIÓN

En los últimos cinco años las autoras de este trabajo han desarrollado en el seno del departamento de Filología Española y sus Didácticas de la Universidad de Huelva un proyecto de investigación<sup>1</sup> con el fin de determinar e inventariar el léxico disponible de los estudiantes de distintas etapas educativas de Huelva y provincia, esto es, las palabras que éstos tienen más disponibles en su mente para usar en relación con determinados temas cotidianos de comunicación.

Las investigaciones sobre disponibilidad léxica, iniciadas en Francia<sup>2</sup> hace ya más de cincuenta años, gozan de una larga y consistente tradición, que se ha consolidado en el mundo hispano a partir de las investigaciones llevadas a cabo en Hispanoamérica, entre otros por López Morales (1973; 1999) en Puerto Rico, y que han sido el germen del Proyecto Panhispánico de disponibilidad léxica, coordinado por el mismo López Morales, al que se han sumado ya muchas regiones y provincias españolas<sup>3</sup> y cuyo objetivo es determinar la disponibilidad léxica del hablante hispano y fijar esta en diccionarios provinciales y regionales, para llegar por último a un diccionario general de España y de Hispanoamérica.

Los resultados obtenidos en las investigaciones de disponibilidad léxica aportan datos que son de gran utilidad a disciplinas como la sociolingüística, la psicolingüística y muy especialmente la lingüística aplicada y la didáctica de la lengua, materna y extranjera, para afrontar desde presupuestos científicos y rigurosos el conocimiento de los procesos de aprendizaje del léxico y la planificación de su enseñanza en los contextos escolares.

En Huelva se ha investigado el léxico disponible de los alumnos de las distintas etapas educativas; de esta forma, se ha llevado a cabo en el nivel preuniversitario de 2º curso de Bachillerato (Prado y Galloso, 2005; 2006), sumándose con esta investigación la provincia de Huelva al citado Proyecto Panhispánico; pero también se ha llevado a cabo dicha investigación en otros niveles de escolaridad, concretamente en 6º curso de Educación Primaria (Prado y Galloso, 2006; 2007) y en 4º curso de Educación

---

<sup>1</sup> Proyecto de Investigación y Desarrollo Tecnológico “El léxico disponible de Huelva y su provincia: aportación de datos y replanteamiento teórico” (BFF 2002-02246), subvencionado por el Ministerio de Ciencia y Tecnología y los Fondos FEDER.

<sup>2</sup> Los iniciadores de estas investigaciones fueron Gougenheim, Michéa, Rivenc y Sauvageot (1964).

<sup>3</sup> Para información sobre los estudios Panhispánicos de disponibilidad léxica, vid el trabajo de Samper, Bellón, y Samper Hernández (2003). Igualmente, Samper y Samper Hernández (2006) nos dan cuenta detallada de la situación actual de estas investigaciones.

Secundaria Obligatoria (Prado, Galloso y Vázquez, 2006). De esta manera, la investigación sobre disponibilidad léxica en esta provincia nos ha aportado datos fiables sobre la progresión y desarrollo léxico de los alumnos a lo largo de las distintas etapas educativas, pues abarca la evolución e incremento del vocabulario de los escolares desde que finalizan la etapa escolar de Educación Primaria, 6º curso (11 años), hasta que finalizan la Enseñanza Secundaria Obligatoria, 4º curso (15 años), y la Enseñanza Secundaria Postobligatoria, 2º curso de Bachillerato (17 años), que es el año anterior a su ingreso en la Universidad.

El objeto de este trabajo es comparar los resultados de disponibilidad léxica obtenidos en los niveles de Primaria y Bachillerato en la provincia de Huelva y presentar algunas consideraciones cuantitativas y cualitativas sobre los mismos.

A la hora de valorar los resultados globales en cuanto a la producción léxica en los dos niveles investigados, partimos de la hipótesis inicial de que el periodo de formación seguido por los alumnos desde el final de la etapa de Primaria hasta el periodo previo a su ingreso en la universidad, es decir, 2º curso de Bachillerato, y el periodo de socialización en el que estos alumnos están inmersos durante estos años inciden positivamente en un evidente incremento cuantitativo de su léxico disponible.

## 1. RESULTADOS CUANTITATIVOS GLOBALES

Presentamos a continuación los resultados globales en cada uno de los dos niveles investigados:

	Total de unidades léxicas	Palabras diferentes	Promedio de palabras de cada informante	Promedio de vocablos diferentes por cada centro
Primaria	47236	5719	214,00	357,53
Bachillerato	70656	7714	321,16	482,12
% de incremento	49,58%	34,88%	50,07%	34,84%

Cuadro 1. Datos globales por niveles educativos

En el cuadro anterior aparece el número total de unidades léxicas recogidas en la provincia de Huelva por niveles educativos; el número de vocablos o palabras diferentes; el promedio teórico de palabras producidas por cada informante, resultado de dividir el total de unidades entre el número de informantes encuestados, 220 alumnos procedentes de 11 centros educativos, de ellos 4 de la capital (2 públicos y 2 privados) y el resto de la provincia (todos públicos); y el promedio de vocablos o palabras diferentes por centros de interés, resultado de dividir el número total de palabras diferentes entre los 16 centros de interés que integran la prueba asociativa que constituye la encuesta, cumplimentado cada uno de ellos en un tiempo cronometrado por el encuestador de 2 minutos para que el informante escriba todas las palabras relacionadas con los mismos.

Como puede observarse, en términos generales, la producción léxica del nivel de Bachillerato es bastante superior al de Primaria.

Los resultados obtenidos nos indican que en el total de respuestas los alumnos de Bachillerato evocan un promedio de 49,58 % más de palabras que los de Primaria e,

igualmente, un 34, 88 % más de vocablos diferentes por centros de interés. Asimismo, el porcentaje de incremento en el promedio de las respuestas de cada informante de Bachillerato es el 50,07% más que el de Primaria.

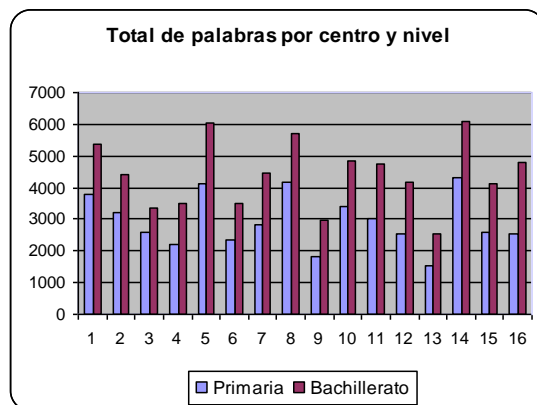
## 2. RESULTADOS TOTALES EN LOS CENTROS DE INTERÉS

El promedio de respuestas por centro de interés nos dan datos más fiables que las cifras totales. Se halla dividiendo el número total de unidades de un centro de interés entre el número total de informantes encuestados en una región geográfica.

Vamos a mostrar los resultados por centros de interés en cada uno de los niveles para, de este modo, ofrecer una visión más matizada de la realidad y valorar mejor la productividad de los mismos, así como el incremento léxico de Bachillerato respecto a Primaria.

	Centro de Interés	Total de palabras Primaria	Total de palabras Bachillerato	Incremento %
01	Partes del cuerpo	3799	5378	41,56
02	La ropa	3227	4401	36,38
03	Partes de la casa sin los muebles	2569	3356	30,63
04	Muebles de la casa	2201	3521	59,97
05	Alimentos y bebidas	4145	6030	45,47
06	Objetos colocados en la mesa para la comida	2350	3499	48,89
07	La cocina y sus utensilios	2851	4474	56,92
08	La escuela	4182	5720	36,77
09	Calefacción e iluminación	1812	2968	63,79
10	La ciudad	3388	4861	43,47
11	El campo	3018	4736	56,92
12	Medios de transporte	2556	4184	63,69
13	Trabajos del campo y del jardín	1533	2536	65,42
14	Animales	4307	6098	41,71
15	Juegos y diversiones	2572	4100	59,40
16	Profesiones	2526	4794	89,78
	TOTAL	47236	70656	49,58

Cuadro 2. Total de palabras e incremento léxico por centro de interés y nivel



Gráficos 1. Total de palabras e incremento léxico por centro y nivel

Como podemos observar en estos resultados, Bachillerato supera a Primaria en el total de palabras evocadas, en todos los centros de interés, aunque en distintas cuantías.

Los centros con mayor número de respuestas coinciden en los dos niveles educativos, y en orden decreciente son 14. *Animales*, 8. *La Escuela* y 5. *Alimentos y bebidas*; y también presentan coincidencias los menos productivos en ambos niveles, que en orden creciente son el 13. *Trabajos del campo y el jardín* y 9. *Calefacción e iluminación*.

El porcentaje de incremento léxico en Bachillerato, en cuanto al número de palabras evocadas, es evidente en todos los centros de interés, siendo los más significativos en orden decreciente los centros 16. *Profesiones*, 13. *Trabajos del campo y el jardín* y 9. *Calefacción e iluminación*, aunque curiosamente estos dos últimos son los menos productivos en relación con el número de respuestas en los dos niveles. Por el contrario, el menor incremento de palabras mencionadas en dicho nivel se produce en los centros 3. *Partes de la casa sin muebles*, 2. *La ropa* y 08. *La escuela*.

Veamos a continuación cuántas de esas respuestas suponen vocablos o palabras diferentes, lo que realmente sería un claro indicador de la riqueza léxica en ambos niveles.

	Centro de Interés	Vocablos o Palabras diferentes Primaria	Vocablos o Palabras diferentes Bachillerato	Incremento %
01	Partes del cuerpo	220	249	13,18
02	La ropa	242	263	8,68
03	Partes de la casa sin los muebles	309	227	-26,54
04	Muebles de la casa	219	274	25,11
05	Alimentos y bebidas	436	526	20,64
06	Objetos colocados en la mesa para la comida	233	312	33,91
07	La cocina y sus utensilios	326	312	-4,29
08	La escuela	448	667	48,88
09	Calefacción e iluminación	248	421	69,76
10	La ciudad	536	714	33,21
11	El campo	564	941	66,84
12	Medios de transporte	207	339	63,77
13	Trabajos del campo y del jardín	437	610	39,59
14	Animales	289	378	30,80
15	Juegos y diversiones	529	771	45,75
16	Profesiones	476	618	29,83
	TOTAL	5719	7714	34,88

Cuadro 3. Total de vocablos o palabras diferentes por centro de interés y nivel

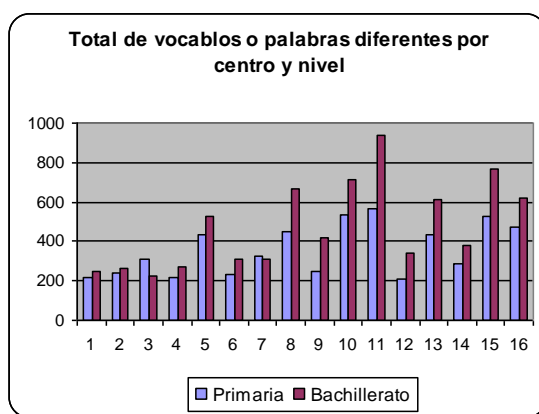


Gráfico 2. Total de vocablos o palabras diferentes por centro y nivel

Estos datos muestran que no hay una correspondencia entre los centros de interés con mayor número de palabras diferentes y los de mayor índice de disponibilidad. Dicha semejanza sólo sería posible en el caso de que los participantes de las encuestas coincidieran abundantemente en la cantidad y la calidad de sus respuestas, cosa que no suele suceder.

Las conclusiones que se pueden obtener de estos resultados son las siguientes:

No se cumple exactamente la regla de que a mayor número de respuestas en un centro de interés, mayor número de palabras diferentes. sin embargo, en cuanto a vocablos o palabras diferentes, Primaria supera a Bachillerato en dos centros, el 03. *Partes de la casa sin los muebles* y 07. *La cocina y sus utensilios*.

Asimismo, hay coincidencia en ambos niveles en los tres centros que presentan mayor número de palabras diferentes, con variación jerárquica en el segundo y tercer centro en orden decreciente, aunque estos centros ocupan lugares intermedios de las listas en el total de palabras evocadas por los informantes; dichos centros son el 11. *El campo*, seguido en Primaria del 10. *La ciudad* y 15. *Juegos y diversiones*; y en Bachillerato, del 15. *Juegos y diversiones* y 10. *La ciudad*. Por el contrario, los centros con un número menor de palabras diferentes sólo presentan igualdad en uno de ellos, siendo los menos productivos en orden creciente en Primaria el 12. *Medios de transporte*, 4. *Muebles de la casa* y 1. *Partes del cuerpo*; y en Bachillerato, el 3. *Partes de la casa sin los muebles*, que curiosamente es superado en productividad por Primaria en 82 vocablos más; y 1. *Partes del cuerpo* y 2. *La ropa*.

Asimismo, resulta curioso el porcentaje de incremento léxico en relación con los vocablos o palabras diferentes evocadas en los dos niveles, pues, si bien es superior en Bachillerato, llama la atención que la productividad de vocablos sea a favor de Primaria en los centros 03. *Partes de la casa*, donde este nivel produce un 26,54% más de palabras diferentes que Bachillerato; y el 07. *La cocina y sus utensilios*, en el que también hay una producción superior de Primaria del 4,29%.

### 3. PROMEDIO DE RESPUESTAS POR SUJETO

En un mayor nivel de concreción, analizaremos el promedio de respuestas por sujeto, que nos resultan de utilidad para conocer aquellos centros de interés en que los sujetos tienen más riqueza léxica, es decir, aquéllos en los que los hablantes disponen de mayor léxico disponible.

Los distintos investigadores han señalado que este dato es mucho más útil que el número de palabras diferentes, ya que los promedios no son fácilmente alterables por individuos atípicos.

En la tabla siguiente ofrecemos el promedio de respuestas por sujeto en ambos niveles, que resulta de dividir el total de respuestas obtenidas en cada centro de interés, por el número de informantes que constituyen la muestra, que son 220. Asimismo, observamos el incremento de respuestas del nivel de Bachillerato y lo que supone dicho incremento en porcentaje respecto al total de respuestas en cada centro.

	Centro de Interés	Primaria	Bachillerato	incremento en repuestas en Bachillerato	% de incremento en repuestas
01	Partes del cuerpo	17,27	24,44	7,17	41,51
02	La ropa	14,67	20,00	5,33	36,33
03	Partes de la casa sin los muebles	11,68	15,25	3,57	30,56
04	Muebles de la casa	10,00	16,00	6,00	60,00
05	Alimentos y bebidas	18,84	27,40	8,56	45,43
06	Objetos colocados en la mesa para la comida	10,68	15,90	5,22	48,87
07	La cocina y sus utensilios	12,96	20,33	7,34	56,86
08	La escuela	19,01	26,00	6,99	36,77
09	Calefacción e iluminación	8,24	13,49	5,25	63,71
10	La ciudad	15,40	22,09	6,69	43,44
11	El campo	13,72	21,60	7,88	57,43
12	Medios de transporte	11,62	19,01	7,39	63,59
13	Trabajos del campo y del jardín	6,97	11,52	4,55	65,27
14	Animales	19,58	27,71	8,13	41,52
15	Juegos y diversiones	11,69	18,63	6,94	59,36
16	Profesiones	11,48	21,79	10,31	89,80
	Total	214,00	321,16	105,32	50,07

Cuadro 4. Promedio de respuesta por sujeto de los centros de interés

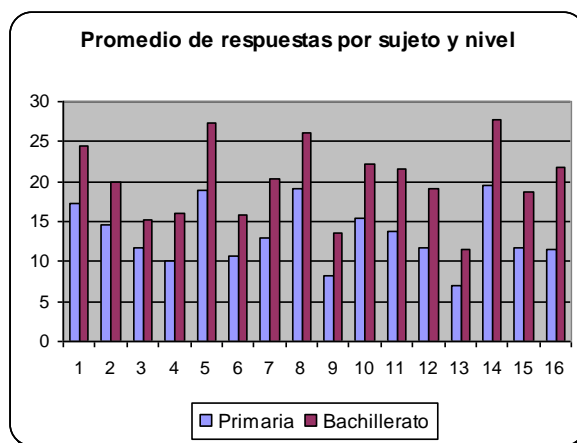


Gráfico 3. Promedio de respuesta por sujeto en cada uno de los centros de interés

Los resultados anteriores indican que hay una clara coincidencia en el centro más productivo en ambos niveles, el 14. *Animales*, seguido en Primaria del 08. *La escuela* y 05. *Alimentos y bebidas*; y de estos dos mismos centros, en Bachillerato, pero alterado el orden. Igualmente hay coincidencia en ambos niveles en los menos productivos, que en orden creciente son el 13. *Trabajos del campo y del jardín* y el 09. *Calefacción e iluminación*, quizás porque estos centros están alejados de los intereses cotidianos de los informantes.

En cuanto al incremento de respuestas en Bachillerato respecto a Primaria, el primero supera en promedio de respuestas al segundo en todos los centros, aunque su número varía y no siempre coincide con lo que porcentualmente supone respecto al promedio de respuestas en cada centro.

De esta forma, los centros de interés con un número superior de respuestas en Bachillerato respecto a Primaria son el 16. *Profesiones*, con 10 respuestas más, y

también con el mayor porcentaje de incremento léxico, el 89,90%; y el 14. *Animales*, con 8,13 respuestas más. Por el contrario, los centros de interés que presentan un menor incremento en número de respuestas en el nivel de Bachillerato respecto al de Primaria son el 03. *Partes de la casa sin muebles*, con tan sólo 3,57 respuestas más y el porcentaje de incremento léxico más bajo, con tan sólo el 30,56 %; seguido del centro 13. *Trabajos del campo y del jardín*, con 4,55 respuestas más, y curiosamente uno de los porcentajes de incremento léxico más elevado, el 65,27%, pues, al ser un centro con promedio bajo de respuestas, 4,55 respuestas más en Bachillerato supone un gran incremento; y en porcentaje de incremento los más bajos, además del 03 citado anteriormente, destacan los centros 02. *La ropa*, con un porcentaje de incremento del 36,33%; y el 08. *La escuela*, con el 36,77%, aunque este último es uno de los más productivos en promedio de respuestas.

#### 4. ASPECTOS CUALITATIVOS

El análisis cualitativo del léxico disponible ha llevado a algunos investigadores a plantearse una serie de cuestiones, para algunas de las cuales todavía no tienen una respuesta convincente (Borrego, 2004). Algunas de estas cuestiones son las siguientes: ¿hasta qué punto las respuestas se ven condicionadas por el marco físico y la época del año?, ¿hasta qué punto influyen en las respuestas las pequeñas variaciones en el enunciado del centro de interés?, ¿puede influir en el número de respuestas el que los alumnos vean los enunciados antes de empezar a escribir?, ¿sería preferible que las columnas estuvieran en blanco y que el nombre del centro se enunciara en el momento mismo de responder?, ¿hasta qué punto los alumnos no conciben la encuesta como un examen teniendo en cuenta los componentes de la situación?, ¿entienden todos los sujetos los enunciados de la misma manera?

Sólo las personas que han realizado las encuestas *in situ* pueden percibir y, en algunos casos, responder a la mayoría de estas preguntas. Y es especialmente interesante cuando estas encuestas las han realizado las mismas personas en los distintos niveles educativos y con una diferencia de tiempo de un año entre la realización de una y otra<sup>4</sup>, que es nuestro caso. Es por eso que queremos ir más allá en las consideraciones realizadas por el profesor Borrego y exponer que la actitud y motivación de los alumnos de Primaria a la hora de responder, fueron excepcionales en todos los centros educativos. No sucedió lo mismo en Secundaria, pues, a pesar de obtener un mayor rendimiento cuantitativo en los resultados, la motivación a la hora de cumplimentar la encuesta fue bastante dudosa. Esto quiere decir que hay mayor “formalidad” en las respuestas de los primeros, lo cual coarta la aparición de coloquialismos, vulgarismos, dialectalismos, términos malsonantes y de argot, sin duda disponibles en buena medida en los sujetos. Este hecho explicaría, además, un curioso fenómeno del que se hace eco Samper Hernández: el que, al menos en determinadas edades, “partes del cuerpo” como *tobillo*, *espalda*, *ombiligo* sean postergadas en beneficio de otras menos “cotidianas” aprendidas en los libros de texto. A medida que vamos avanzando en los distintos niveles educativos, se demuestra en el tipo de léxico y en la actitud ante la encuesta que los informantes son más permeables a la influencia de distintos factores externos tales

---

<sup>4</sup> En Canarias, Marta Samper también ha trabajado los diferentes niveles, por ejemplo, pero con una diferencia notable de tiempo entre la realización de las primeras encuestas y las segundas. Además de que no fue la misma persona la que las llevó a cabo.

como circunstancias personales, estados de ánimo, época del año o marco físico, es decir, a ese tipo de preguntas que ya planteara el profesor Borrego. Se entiende en ellos, a veces, una actitud de “pasotismo” e, incluso, se refleja en sus respuestas una intención clara de ir en contra del sistema. En efecto, “las varias comunidades idiomáticas deben ser consideradas también comunidades culturales, ya que a cada una corresponde un determinado grado y un determinado patrimonio de cultura, que de algún modo se refleja infaliblemente en la lengua.” (Coseriu, 1986: 62).

Esto ha supuesto un problema, por qué no decirlo así, para los investigadores de disponibilidad en tanto no nos hemos puesto de acuerdo nunca en todos los criterios de edición de materiales, ante lo que deberíamos contar con una rigurosa uniformidad para poder después llevar a cabo las comparaciones pertinentes. Y no hacemos referencia a la resolución de entradas como *libro/libro de matemáticas*, sino más bien a qué hacer con las marcas publicitarias, los extranjerismos, las palabras “inventadas”, las profesiones en femenino, y muy especialmente a la madurez en el proceso de lexificación: en qué grado improvisan, respetan los límites temáticos, recurren a series artificiales, a respuestas jocosas o “transgresoras” (*madre* entre los utensilios de cocina o *mi hermano* entre los animales). Este tipo de respuestas no las hemos encontrado en Primaria, nivel educativo que responde mejor al objetivo final del proyecto Panhispánico, puramente lexicográfico. No hace falta suprimir información ya que los informantes responden literalmente a lo que se pregunta. Sin embargo, a medida que avanzamos en los niveles educativos, aumenta el número de respuestas menos “formales”, que ofrecen información de carácter etnográfica y sociolingüística, para lo que sí es necesario respetar los resultados tal y como los han respondido los alumnos. Según nuestros datos, el alumno de Primaria representa (aunque no en todos los centros de interés por igual) <sup>5</sup> la norma culta panhispánica que se busca, al menos más que el estudiante de Bachillerato. El problema fundamental de este nivel es el de las carencias ortográficas (común a ambos niveles y sólo salvado en la Universidad). Es curioso que esta misma conclusión sea a la que llegaran Borrego y Juncal (2005) en su investigación con estudiantes universitarios y es que el factor edad y el espacio y circunstancias que rodean al joven adolescente nos hace pensar en que quizás no sea éste el nivel adecuado para la obtención del léxico que represente la norma culta panhispánica y, de serlo, será sobre todo teniendo en cuenta las entradas más disponibles.

Con el fin de justificar tales cuestiones, reproduciremos aquí las respuestas de los sujetos de cada nivel merecedoras de estudios psicolingüísticos o etnolingüísticos:

- Coloquialismos, elementos jergales y conductas jocosas:
  - Primaria: *picoletto, borracho, drogado, cachete, culo, juanete, trasero, pompis, chichi.*
  - Bachillerato: *hoyuelo, nudillo, paletilla, cachete, moflete, quijotera, codera, trasero, botellón, botellota, droga, garito, drogado, marcha, colega, pandilla, camello, picoletto, asesino, atracador, borracho, carterista, chapero, chulo, hacer sexo, orgías, pegar, pelearse, peleas, movida, mujeres, ligar, liarla, molestar, juerga, mangar, macarra, fumar, fumar porros, fumar tabaco, follar, hijo puta, hacer el amor, droga, emborracharse, criticar, bareto, cachondeo.*

---

<sup>5</sup> En determinados centros como 03. *La casa sin los muebles*, 04. *Muebles de la casa*, 06. *Objetos colocados en la mesa para la comida*, 07. *La cocina y sus utensilios* los alumnos de Primaria mezclan los temas que dan pie a ello; no sucede así en Bachillerato, que se centran más en el tema, sobre todo en las 100 primeras palabras disponibles.

- Términos malsonantes:
  - Primaria: *chocho*.
  - Bachillerato: *coño*,<sup>6</sup>*follar, hijo puta, cagarla*.
- Alusiones a la vida social:
  - Primaria: *moro, marroquí, rumana y polaca*.
  - Secundaria: *emigrante, raza, moro, plástico, plástico para fresas, plastificadora, plastificar, poner plásticos* (justificadas por su uso en el cultivo de la fresa, tan importante en determinadas localidades onubenses).

## 5. CONCLUSIONES

- Por los resultados contrastados en los dos niveles, consideramos válida la hipótesis de partida de que el periodo de formación seguido por los alumnos desde el final de la etapa de Primaria hasta el periodo previo a su ingreso en la universidad, es decir, 2º curso de Bachillerato, y el periodo de socialización en el que estos alumnos están inmersos durante estos años inciden positivamente en un evidente incremento cuantitativo de su léxico disponible.
- En cuanto a la incidencia de este proceso de formación, también pensamos que, teniendo en cuenta que el cuestionario es escrito y se cronometra el tiempo de respuesta, con dos minutos para que los alumnos escriban todas las palabras relacionadas con cada uno de los centros de interés de la encuesta, la agilidad y fluidez de escritura también deberá considerarse como un factor determinante a la hora de poder evocar más o menos respuestas y es evidente que los alumnos de Primaria, están en un momento en su proceso de aprendizaje escritor en el que aún no han alcanzado la suficiente madurez escritora, que suele lograrse a partir de los 16 años.
- El incremento léxico observado en Bachillerato también puede obedecer a factores psicológicos, además de a lo anteriormente expuesto, pues, como indica Hernández (2006: 330), “la eficacia a la hora de responder a las encuestas de léxico disponible no debemos atribuirles exclusivamente a que los alumnos conozcan mayor o menor número de palabras, sino también a la familiaridad que el colectivo de estudiantes tenga con pruebas de ese tipo, así como a las estrategias lingüístico-cognitivas que sean capaces de desarrollar en ese momento”, y, en ese sentido, es evidente que alumnos de Bachillerato se han enfrentado con más pruebas escritas que los de Primaria y su madurez les permite desarrollar otras estrategias asociativas que facilitan y agilizan la actualización léxica.
- Por último, es indudable que los estudios de disponibilidad léxica contribuyen a mejorar la enseñanza de la lengua materna desde el momento en que nos permiten analizar directamente el léxico de los estudiantes mismos. Acabamos de mostrar cómo el nivel de Primaria cuenta aún con un léxico objetivo, sin connotaciones. Sin embargo, los preuniversitarios manejan con más soltura otro tipo de palabras. El hecho de que el estudiante de Bachillerato maneje este tipo de palabras puede ser debido a una mayor madurez en el proceso de lexificación.

---

<sup>6</sup> Si lo comparamos con los datos de Extremadura es más clara y tajante la diferencia.

#### REFERENCIAS BIBLIOGRÁFICAS

- Borrego, J., 2004, "Algunas preguntas en relación con el concepto de Léxico Disponible", en Prado, J, y M<sup>a</sup>. V. Galloso, *Diccionario, léxico y cultura*, Huelva, Universidad de Huelva, pp. 59-69.
- Borrego, J. y C. Fernández Juncal, 2005, "¿En qué cambia la universidad la disponibilidad léxica de los preuniversitarios?", en *Homenaje a Humberto López Morales*, vol. II, pp. 93-103.
- Coseriu, E., 1986, *Introducción a la lingüística*, Madrid, Gredos.
- Gougenheim, G., R. Michéa, P. Rivenc y A. Sauvageot, 1964, *L'elaboration du Français Fondamental*, Paris, Didier.
- López Morales, H., 1973, *Disponibilidad léxica de los escolares de San Juan*, MS.
- López Morales, H., 1999, *Léxico disponible de Puerto Rico*, Madrid, Arco/Libros.
- Prado, J., y M<sup>a</sup>. V. Galloso, 2005, *Léxico disponible de Huelva. Nivel preuniversitario*, Huelva, Universidad de Huelva.
- Prado, J. y M<sup>a</sup>. V. Galloso, 2006, *Diccionario del léxico disponible de alumnos de 6º curso de Educación Primaria de Huelva*, Huelva, Grupo de investigación "Lingüística andaluza"/Universidad de Huelva.
- Prado, J. y M<sup>a</sup>. V. Galloso, 2006, *Diccionario del léxico disponible de alumnos de 2º curso de Bachillerato de Huelva*, Huelva, Grupo de investigación "Lingüística andaluza"/Universidad de Huelva.
- Prado, J., M<sup>a</sup>. V. Galloso y M. Vázquez, 2006, *Diccionario del léxico disponible de alumnos de 4º curso de Educación Secundaria Obligatoria de Huelva*, Huelva, Grupo de investigación "Lingüística andaluza"/Universidad de Huelva.
- Prado, J, y M<sup>a</sup>. V. Galloso, 2007, *Léxico disponible de Huelva. Nivel 6º de educación Primaria*, Huelva, Universidad de Huelva.
- Samper, J. A., J. J. Bellón y M. Samper Hernández, 2003, "El proyecto de estudio de la disponibilidad léxica en español", en R. Ávila, J. A. Samper, H. Ueda *et al.*, *Pautas y pistas en el análisis del léxico hispano(americano)*, Frankfurt-Madrid, Vervuert-Iberoamericana, pp. 27-139.
- Samper, J. A. y M. Samper Hernández, 2006, "Aportaciones recientes de los estudios de disponibilidad léxica", *LynX, Panorámica de estudios lingüísticos*, 5, pp. 5-95.