

Historia

DE LA PROVINCIA DE

Huelva

Un análisis de los ámbitos municipales



CAPÍTULO 67

LA FUTURA REGIÓN DE ANAS
SAN BARTOLOMÉ DE LA TORRE

Huelva Información

Presidente: **Antonio Ponce Fernández**
Director Gerente: **Ramón Fernández Beviá**
Director Editorial: **Fernando Merchán Alvarez**
Jefe de promoción: **Esther Perles Gallego**

Editorial Mediterráneo

Director-Editor: **Juan Agero**
Dirección artística: **Mercedes Agero Jacobsen**
Maquetación: **Carlos González-Amezúa**
Fotografía: **Juan José Pascual Lobo**
Félix Lorenzo
Sergio Gil
Carlos Navajas
José Barea
Pablo Ramón

Equipo científico de Trabajo

Dirección, ideas y diseño

Juan A. Márquez Domínguez

Coordinación y gestión

José M. Jurado Almonte

Organización y apoyo logístico

Anaya Pena, Lauro; Carrero Carrero, Antonio J.; Dorrego Reyes, Israel; Felicidades García, Jesús; García Delgado, Fco. Javier; Jurado Almonte, José M.; Márquez Domínguez, Juan A; Martín Ramos, Javier; Mora Ruiz, Manuel; Moreno Hinestroza, María J.; Núñez Márquez, Juan M.; Pardo García, Horacio; Sancha Soria, Felix; Senra González, Sabino.

Redacción de capítulos

Geógrafos e historiadores del Instituto de Desarrollo Local (IDL); profesores de la Facultad de Humanidades de la Universidad de Huelva; y otros estudiosos e investigadores.

©Agedime, S.L-Editorial Mediterráneo

Diego de León, 39 (28006 Madrid)

©Huelva Información, S.A.

ISBN Tomo IV: 84-7156-344-4

ISBN Obra Completa: 84-7156-345-3

Depósito Legal: M. 13.830-1999

La futura región de Anas

San Bartolomé de la Torre

JUAN A. MÁRQUEZ DOMÍNGUEZ

“O estatuto imaginário da região responde à sua função efectiva”
(Dubois, C.1991; 11)

La construcción de la Unión Europea y la eliminación de sus fronteras internas ha dado lugar a nuevos procesos de ajustes territoriales que están posibilitando las condiciones objetivas para el nacimiento de nuevas regiones en fronteras estatales, especialmente en espacios dinámicos como son el entorno del Miño en Galicia o el Bajo Guadiana en la provincia de Huelva.



Puente Internacional del Guadiana en Ayamonte



Mancomunidad de Beturia en Villanueva de los Castillejos

En el suroeste de la Península Ibérica, la ausencia de “frontera” ha descubierto una franja litoral con un fuerte nervio económico y social que trasciende las delimitaciones administrativas de la provincia de Huelva y el Algarve. Así, dentro de la estructura regional de los estados del Sur de Europa, los procesos de articulación territorial, descentralización y reestructuraciones productivas se está reflejando en la aparición de ejes de desarrollo emergentes, que pueden tomar el protagonismo en lo que algunos llaman **eurorregión** (Maragall; P.1990).

Por suerte, desde la perspectiva de concebir la región como **un espacio socialmente construido**, las eurregiones pueden cobrar señas de identidad y conformar sus propios escenarios de desarrollo. Los límites de la región han venido siendo motivo de estériles discusiones que han dilapidado enormes esfuerzos de la **Ciencia Regional**, distrayendo o encubriendo los verdaderos objetivos de la geografía y ofreciendo una panoplia y, a veces, confusa tipología regional, que concibió la región como espacio natural, histórico, funcional, empresarial, virtual... Admitir regiones constituidas, históricas o actuales con una simetría variable chocaba con la idea de unidad de la región y por ello fue usual enormes esfuerzos metodológicos para mostrar que las regiones administrativas o políticas constituían el conjunto territorial objeto del **Análisis Geográfico Regional**, muchas veces imposibilitados de construir otra región distinta a la que proponía el poder, por imperativos estadísticos, ya que sólo la región podía abordarse desde los dictados y límites del poder establecido.

Sin pretender entrar en discusiones de epistemología y eti-

mología, es necesario apuntar que la región se relaciona con divisiones espaciales, a diferentes escalas y con diversos objetivos (Cano, 1986), que sirven al poder para una mejor administración y control de los recursos territoriales dentro del sistema establecido. En este caso, los límites regionales y estatales pueden ser meras **rayas** trazadas en el mapa o **fronteras** de separación política, históricamente construidas, en base a sobredimensionar hechos que, aparentemente, separan a distintas comunidades, ya sea en función de la lengua, etnia, ríos, montañas... Casi siempre, la noción y visión real de frontera no coincide con una línea oficial de separación de comunidades diferentes, muy al contrario la frontera aparece como una banda territorial con más elementos comunes que diferenciables. Entre los rasgos similares de la frontera, con respecto a los lugares centrales de decisión y de poder, la periféricidad constituye un valor muy a tener en cuenta para encontrar confluencias en las características de espacio marginal. En el caso hispano-luso, existió una raya entre estados que, a fuerza de historia, se hizo frontera.

Por suerte, la frontera como límite de los Estados Portugués y Español empezó a quebrarse en la década de los años sesenta y prácticamente desapareció a partir del año 1986, con la in-



corporación de ambos países a la Unión Europea. A partir de ahora, son áreas económicas las que imponen el sentido de los flujos. De esta forma, aunque la frontera luso-española se ha convertido de nuevo en una mera raya que, a poco que se rasque, se muestra, globalmente como espacio periférico y marginal, existen **dos excepciones**: el litoral onubense-algarví, en torno al Guadiana y el eje urbano Atlántico del Miño en el límite gallego-portugués.

Ambos ejes presentan un tejido social y productivo muy dinámico que puede suponer el **nacimiento de futuras regiones** interfronterizas que, paradójicamente, van a transformar su subdesarrollo y perifericidad en riqueza pues, sus espacios complementarios de uno y otro lado de la frontera, han encontrado las dimensiones adecuadas para generar economías de escala e intercambios que pueden llegar a ser más intensos que los mantenidos actualmente con Andalucía, Galicia, España o Portugal. En el suroeste Peninsular, **Anas**, una Asociación de municipios hispano-portuguesa impulsa una región interfronteriza articulada en torno al **viejo Guadiana**. Un lugar para la vida, que puede ser una interesante experiencia para el diseño de la región en el tercer milenio.



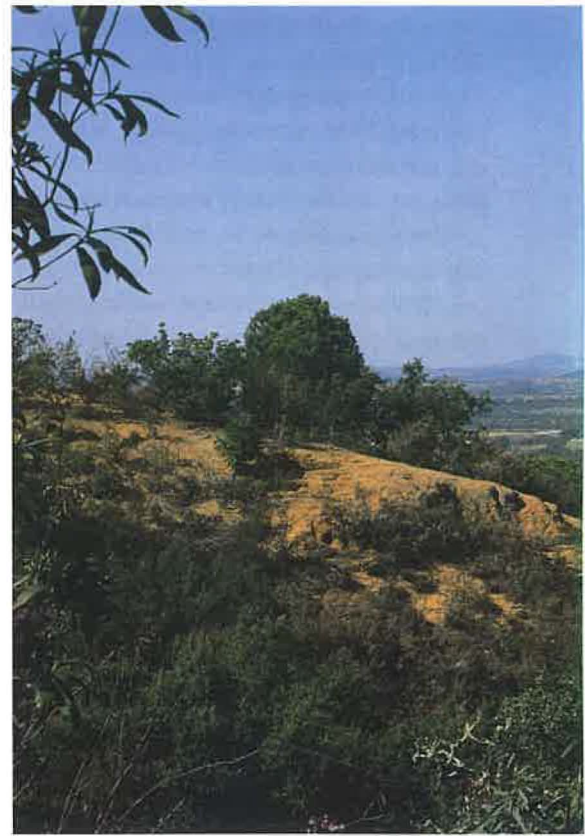
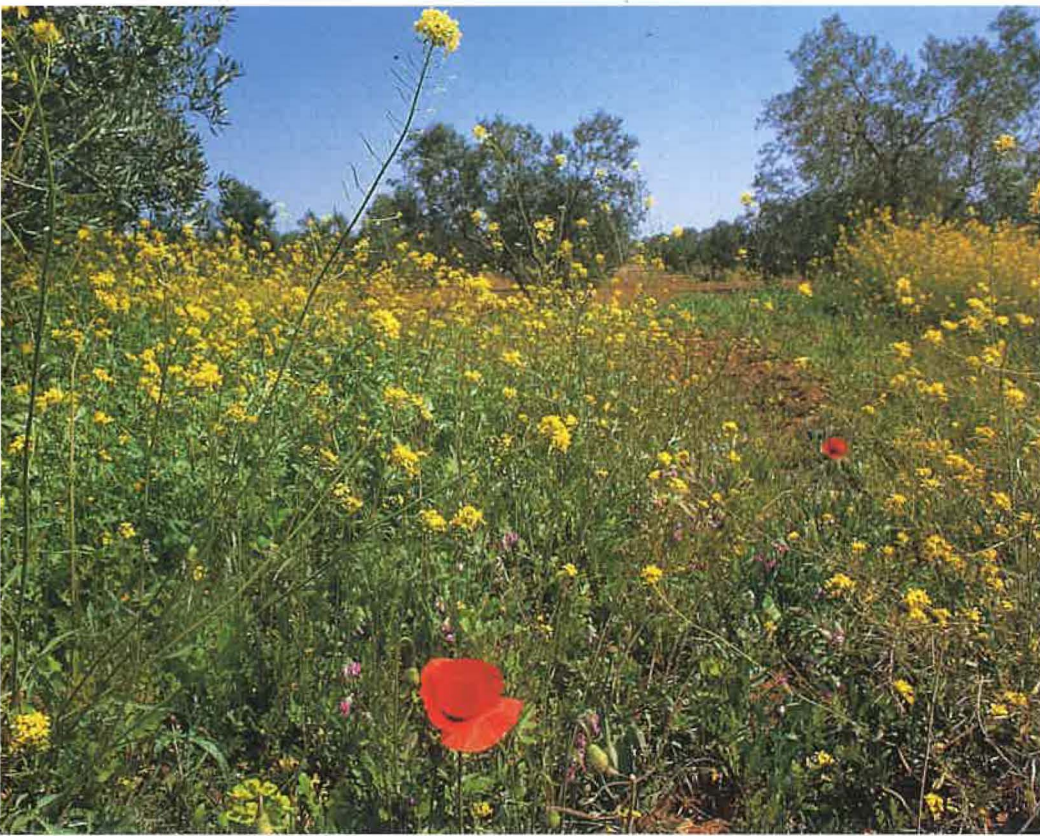
Canoas fluviales para enlazar con Portugal. Ayamonte

Lepe. Mancomunidad de Islantilla

LA CONFORMACIÓN DE LA FRONTERA Y LA BÚSQUEDA DE SU IDENTIDAD

En la historia, las desigualdades de la Península Ibérica se definieron más por una oposición Norte-Sur, que por una confrontación Este-Oeste (Matosso, J. 1985; 4). Especialmente en la frontera Sur hispano-portuguesa, existió una inadecuación dialéctica entre los intereses de comunidades locales, vinculadas por lazos de trabajo, amistad y cercanía, frente a los dos Estados, que trataron de diferenciarse y adecuarse a sus límites. Estos se convirtieron en una periferia subdesarrollada y conflictiva, donde a **municipios y concelhos**, se les privó de su **entorno de relación natural**.

Durante largos siglos, en los confines de la Península Ibérica y del mundo conocido, el **río Guadiana** fue una vía flu-



vial de penetración al **país turdetano**. Por el Algarve y lo que hoy constituye la provincia de Huelva transitaban a lo largo de milles de años fenicios, griegos, celtas, romanos, árabes, cristianos..., cultivando y comerciando con productos de la tierra (Gomes, M. 1991; 24). El largo período de dominación musulmana llamó Al-gharb a las tierras del suroeste de la Península y el rey poeta Al-Mutamid, dominando prácticamente toda Andalucía Occidental, estableció su residencia en Silves en 1053, cuando era gobernador de Sevilla y Walí de Al-Gharb (Pugeot, 1998).



En el concelho de Vila do Bispo se encuentra lo que los marineros antiguos llamaron el fin del mundo. Fuente: Regiao de Turismo do Algarve

Las comunidades locales del **litoral suratlántico**, aisladas del norte por un potente cordón de sierras, tuvieron unos sistemas de vida muy similares. El **río Guadiana** fue, como otros ríos, un importante eje que articuló fluidas relaciones comerciales hacia el océano. Sin embargo, la conquista Cristiana cercenó el futuro de un amplio territorio volcado hacia el mar. Basta recordar que **la ciudad de Silves**, apoyada en el puerto sobre el **río Arade**, entre 714 y 1249, alcanzó su mayor esplendor, "llegando a ser más poderosa e importe que Lisboa" (Guiarama, 1997; 48) o como Palos y Moguer, articularon, a través de sus puertos sobre el **río Tinto**, una rica vida marinera y fueron capaces de sustentar gran parte de la empresa colombina.

La frontera entre España y Portugal se empezó a construir en el año 1128, tras la batalla de San Mamede, considerada como el primer acto de un Portugal independiente, donde **Afonso Henriques** rechazó el sometimiento a la nobleza gallega. Con el tiempo y la historia se fue construyendo la frontera que, hasta mediados del siglo XIII, se muestra muy conflictiva. Los pueblos más próximos a la raya sufrieron las luchas territoriales que libraban los reinos de Castilla y Portugal, especialmente Encinasola, Aroche y Fregenal, que formaron una línea defensiva de vanguardia o "**banda gallega**" (Sancha, F. 1995; 518).

El tratado de Badajoz de 1267 y el de **Alcañices** de 1297 trazaron la frontera Sur, que en el caso de Andalucía buscó el curso bajo de Guadiana y su afluente el Chanza. Sin embargo, en el extremo noroeste de la provincia de Huelva, la frontera se hizo muy sinuosa, propiciando guerras continuas, causadas de un prolongado despoblamiento. Los enfrentamientos entre los dos estados fueron casi constante, sobre todo por el Algarve, llegándose a una situación de compromiso en 1479 tras el tratado de **Alcaçovas-Toledo**. Sin embargo, la frontera andaluza

Distintas panorámicas de Sierra Cabellos, en San Bartolomé de la Torre



estuvo en una continua **guerra latente**, expuesta a pillajes que buscaban en la raya refugio y protección fácil. La frontera se organizó como un espacio defensivo hasta muy al interior, articulando un rosario de castillos.

El sistema de vida agroganadero cristiano sustituyó progresivamente el olivar y el frutal por viñas y pinar, provocando un proceso de erosión que aterró muchos puertos y sus posibilidades de desarrollo. Pero, para las comunidades locales, a corto plazo, fue más duro el establecimiento de la frontera en torno al Guadiana. Fue una **raya política** que durante más de 500 años, separó comunidades españolas y portuguesas, presentándolas como distintas. A fuerza de hacer frontera, lo que fue una mera línea, se convirtió en una zona marginal con economías e infraestructuras muy débiles (Pimpão, J. 1996; López, L. 1997).

Tras un amplio periodo de estabilidad, especialmente con la Unión de Castilla y Portugal, bajo la Corona de **Felipe II**, a mediados del **siglo XVII** la frontera andaluza experimentó diversas convulsiones. **Portugal luchó por su independencia** entre 1640 y 1668 y los lugares de la frontera se vieron sometidos a los avatares de la guerra. La población de la raya experimentó saqueos, desabastecimientos, ruina y emigración, máxime, cuando parte del despliegue de los soldados tenían que ser sufragado por los pueblos de la frontera (Sancha, F. 1995; 518). En la zona española, en 1643, los portugueses asaltaron y sa-



La Ría Formosa en Faro constituye una de las unidades paisajísticas más interesantes de Anas. Fuente: Revista Unique, nº 13, 1998, pág. 13. Quinta do Lago. Portugal



Panorámica de San Bartolomé de la Torre

PRINCIPALES FACTORES Y OBSTÁCULOS DEL DESARROLLO DE ANAS**Factores de desarrollo**

- Riqueza agraria
- Riqueza turística
- Potencialidades en acuicultura
- Situación marítima y puertos
- Capital humano
- Consolidación industrial

Obstáculos al desarrollo

- Escasa capacidad técnica o de liderazgo serio y honesto(1)
- Decisiones políticas mediatizadas por Madrid, Sevilla, Huelva, Faro y Lisboa
- Falta de claras delimitaciones de competencias e intereses
- Carencia de Análisis Territorial
- Falta de un Plan Director de Desarrollo y Planificaciones Estratégicas
- Dependencia en exceso de financiación externa

(1) Puede verse las denuncias de jóvenes a Anas en Huelva Información 2-6-2000, pag. 21, ó la falta de cumplimiento de varios contratos impulsados por Anas con la Universidad de Huelva.

quearon Paymogo y Santa Bárbara de Casa, cuyos vecinos, huidos a la Sierra, no regresaron hasta 1650 .

En 1666, las tropas portuguesas entraron en Puebla de Guzmán, provocando una elevada mortandad. La guerra afectó intensamente a este espacio fronterizo, destruyendo el único núcleo de población que articulaba lo que hoy es el término de Rosal de la Frontera, es decir la aldea El Gallego. Efectivamente, en 1642, el Conde de Prados, defendiendo la causa del futuro rey portugués, duque de Braganza, asoló El Gallego, generando un amplio despoblado del territorio gestionado por la Aldea, ya que todos sus habitantes se refugiaron en los muros del Castillo de Aroche... El extenso despoblado fue aprovechado por **ganados y agriculturas de rozas**, que indistintamente hacían los hombres de uno y otro lado de la raya (Márquez, 1985; 1033).

La continuidad de **incursiones portuguesas y españolas** y la

indefinición de un trazado concreto de los límites fronterizos, generó un estado de inseguridad poco propicio para la repoblación, hasta tal punto que entre 1642 y 1844, el territorio de Rosal de la Frontera apareció descabezado, sin núcleo urbano, como tierra comunal de Aroche. Los roces entre portugueses y españoles fueron frecuentes y, uno de ellos, en 1646, devastó Trigueros, una de las poblaciones más importantes del territorio que ocupará la provincia de Huelva y bastante alejada de la frontera.

El retroceso demográfico afectó especialmente al área onubense, en beneficio del **Aljarafe sevillano**, que recibió a los que partían de la frontera conflictiva. Los ecos de una nueva guerra, la de Sucesión, llegaron a Gibraltor en 1708... y hasta Niebla y Escacena en 1709, muy cerca de Sevilla (Nuñez, F., 1986). La guerra con Portugal, de forma intermitente, se mantuvo entre 1640 y 1710 y asoló los lugares próximos a la raya fronteriza e



Pinar en San Bartolomé de la Torre

Coto de caza en San Bartolomé de la Torre

Iglesia parroquial de San Bartolomé de la Torre



impulsó la huida de pueblos con escasas defensas militares del Andévalo y la Sierra.

Habría que llegar a mediados del XVIII para encontrar una relativa paz de frontera. Las fortalezas de Ayamonte y Castro Marín, que se **miran y vigilan**, estuvieron muy mal armadas. La creación de **Vila Real de Santo Antonio** olvidó el aspecto defensivo, apareciendo como una ciudad abierta al comercio y la racionalidad del siglo de las luces. De esta forma, el Guadiana, tomado por los estados como elemento de separación, se impone progresivamente como nexo de unión de las comunidades que se han desarrollado en sus riberas.

En los dos últimos siglos, la situación de frontera supuso para los pueblos de la raya **un activo importante** para su desarrollo. Las exportaciones e importaciones con aduanas en Ayamonte, Vila Real de Santo Antonio, Sanlúcar de Guadiana, Alcoutim, Paymogo y Rosal de la Frontera, estuvieron acompañadas de potentes economías informales que, en el caso del contrabando, podían superar a la actividad formal.

El comercio, el contrabando, los **matrimonios mixtos** afianzaron las relaciones entre los pueblos cercanos a la frontera. En torno a 1920-30, algunos pueblos onubenses recibieron una importante emigración de portugueses. La pobreza y la presión de-

mográfica sobre el sistema productivo del Alentejo originó movimientos de población que se asentaron sobre el Andévalo o en terrenos pobres de municipios como Ayamonte, Cartaya y Lepe. En esta década “muchas fincas de Paymogo, Rosal de la Frontera y Aroche son ocupadas por habitantes procedentes de Mértola y sus alrededores, bien como colonos o como trabajadores por cuenta ajena” (Hernández y Cáceres, 1995).

Tras la guerra civil española, el **contrabando**, especialmente de café, textil y ganados, emerge con fuerza, poniendo en contacto personas de uno y otro lado de la frontera. Entonces, los vecinos portugueses se convierten en aliados, paliando con sus alimentos la hambruna generalizada. Paralelamente, se da una mayor vigilancia y control de la frontera, circunstancia que sirve para estrechar los lazos de solidaridad y cohesión entre los habitantes de la raya... e incluso entre sus vigilantes... A partir de la década de los setenta, se negocia la apertura de la frontera en las fiestas... y “aunque toda frontera histórica nace con el deseo de ser un muro para el fomento de la incomprensión y el aislamiento, la establecida entre Barrancos y Encinasola ha sido siempre una raya difuminada, que más que separa, une dos pueblos hermanos.” (Sancha, F. 1995; 532).

La incorporación de España y Portugal a la Unión Europea en 1986 supuso la desaparición de las aduanas y, poco a poco, de las ventajas comparativas del comercio de frontera que, tras largos siglos de adaptaciones, habían logrado ciertos equilibrios que ahora se rompían. La visión oficial de la Unión Europea proponía medidas de reactivación de los espacios fronteras y en declive; para ello articuló los llamados **Programas Interreg** como formas de aminorar los efectos perversos que, sobre la competitividad, supone la supresión de la frontera, al enfrentar territorios con diferentes estructuras productivas.

En este contexto, no fue extraño que los habitantes de la raya y de su entorno vieran como un peligro para la supervivencia de las comunidades locales, sin alternativas, la propuesta de una articulación viaria que no tuviera como punto terminal la fron-

tera y conectase también los espacios interiores de ambos países. Parecía que los dos núcleos afectados de forma más negativa serían Ayamonte y Vila Real, porque sus cafés y casas de comidas no acogerían a las riadas de gentes, que esperaban para tomar el transbordador que conectaba las orillas del Guadiana. “A mediados de los 80 este tráfico superaba 1,3 millones de habitantes y 150.000 vehículos anualmente, ello les daba a ambas poblaciones una **potente función comercial**” (Jurado, 1995; 191) y las hacía centros de gravitación de su entorno. Al principio, se pensó que el puente sobre el Guadiana mermaría la actividad comercial. Sin embargo, el acondicionamiento de buenos accesos a Ayamonte, Vila Real, Castro Marín, Montegordo o Altura han incrementado el comercio y les hacen emerger como espacios ampliamente hollados por el turismo.

Pero, por paradoja de la historia, ahora el río Guadiana une españoles y portugueses, que al ingresar en el espacio social y económico de la Unión Europea se han reencontrado. Así, el río ha pasado de ser la frontera de las periferias portuguesas y españolas, al centro de una región que se gesta.

LA CREACIÓN E IMPULSO DE ANAS

El nuevo encuentro en el ámbito europeo de las tierras onubenses y algarvías, alrededor del viejo Anas romano, aglutina

una **comunidad de municipios y concelhos** que, después de mirarse y vigilarse durante siglos, han conformado un ámbito de relación que nace en el litoral de la Torre del Oro, en el municipio de Moguer, y se prolonga hasta Sagres, en el concelho de Vila do Bispo, mientras que de Norte a Sur recorre las riberas de Vila Real y Ayamonte, para llegar a los Puertos de Sanlúcar de Guadiana y Alcoutim.

Para dar cohesión a esta comunidad, en 1995 fue creada la Asociación Anas, que agrupa a 31 municipios, todos los del Algarve y 15 de la provincia de Huelva, mostrándose como un espacio altamente funcional de una Europa de Pueblos, por encima de límites estatales. El territorio de Anas cuenta con 6809,47 Km² y 592.164 habitantes y se perfila como uno de los ejes más dinámicos del Suroeste Peninsular. Este Arco Atlántico puede ser considerado como una región de alto grado de cohesión, definida por problemáticas similares y complementarias. La interrelación es elevada y, además, existe la posibilidad de incrementarla de forma intensa.

Anas es una entidad jurídica de derecho privado, nacida al amparo del Convenio Marco sobre cooperación transfronteriza entre comunidades o autoridades territoriales. Se basó en el espíritu promovido por la Unión Europea, sobre la desaparición de fronteras y desarrollo de los pueblos, en la promoción del



San Bartolomé de la Torre. Encinares

hombre, en la defensa de sus intereses, en el respeto a sus valores históricos y socioculturales, en la conservación del medio ambiente y en el progreso económico de las regiones (Anas, 1995, Art.1).

Los fines de la Asociación, con sede social en Vila Real de Santo Antonio, se orienta al fomento y dinamización de acciones concertadas para el desarrollo socioeconómico en el ámbito transfronterizo y cubren siete objetivos claves (Anas, 1995; Art.4)

- Fomentar la actividad económica
- Planificar redes de transporte y comunicaciones
- Capacitar, investigar, educar y formar
- Impulsar la eficiencia de los servicios públicos
- Apoyar la cultura, el deporte y el ocio
- Dar coherencia a las estructuras sociales
- Tramitar proyectos de desarrollo

La consolidación de Anas se está realizando a través de una

estructura administrativa, flexible que es capaz de gestionar programas de cooperación interfronterizos e ilusionar a sus municipios y concelhos con proyectos de futuro. Sin embargo, debido a una dependencia, en exceso, de la financiación externa y a la contingencia de cambios políticos, el Análisis Territorial y el Plan Director de Anas, que perfilará un modelo de desarrollo endógeno, aparecen bastante atrasados, hecho que está suponiendo un serio revés para consolidar la identidad y los escenarios de desarrollo futuro de Anas. De suerte que, **otros actores**, sin vínculos a autoridades territoriales, como empresarios y ciudadanos están apostando por este lugar para la vida.

SOBRE EL PERFIL TERRITORIAL DE ANAS

El territorio de Anas cuenta con 6.809,47 Km² y 591.164 habitantes y se perfila como uno de los ejes más dinámicos del Suroeste Peninsular. Este **Arco Atlántico** puede ser conside-

SUPERFICIE Y POBLACIÓN DEL ÁMBITO DE ANAS

MUNICIPIOS/CONCELHOS	SUPERFICIE EN KM ²	POBLACION 1996*	DENSIDAD HTES/KM ²	PORTUGAL/ESPAÑA
Sanlúcar de Gadiana	96,56	392	4,06	España
San Silvestre de Guzmán	48,59	660	13,58	España
Granado, El	97,55	680	6,97	España
Almendro, El	170,61	862	5,05	España
Villablanca	98,31	2.072	21,08	España
Villanueva de las Cruces	263,98	2.684	10,17	España
San Bartolomé de la Torre	56,62	2.940	51,93	España
Alcoutim	576,57	4.280	7,42	Portugal
Aljezur	322,43	4.850	15,04	Portugal
Vila Do Bispo	179,32	5.970	33,29	Portugal
Monchique	396,15	6.480	16,36	Portugal
Castro Marin	299,93	6.650	22,17	Portugal
Palos de la Frontera	49,25	6.884	139,78	España
San Bras de Alportel	150,05	7.540	50,25	Portugal
Punta Umbría	38,77	10.998	283,67	España
Cartaya	225,32	11.435	50,76	España
Moguer	203,45	13.371	65,72	España
Vila Real Santo Antonio	62,45	14.090	225,62	Portugal
Isla Cristina	49,36	17.310	350,68	España
Ayamonte	141,29	17.566	124,33	España
Lagoa	87,96	17.570	199,75	Portugal
Lepe	127,94	18.325	143,23	España
Lagos	212,93	22.000	104,17	Portugal
Albufeira	140,91	22.180	157,41	Portugal
Tavira	611,05	24.500	40,09	Portugal
Silves	678,75	33.260	47,53	Portugal
Olhão	126,82	37.010	291,83	Portugal
Portimão	182,89	39.830	217,78	Portugal
Loulé	765,13	47.560	62,16	Portugal
Faro	197,2	51.540	261,36	Portugal
Huelva	151,33	140.675	929,59	España
ANAS	6809,47	591.164	86,81	POR/ESP

*: Los datos de los concelhos portugueses corresponden a 1995.

Fuentes: INE (1998) y Comisión Regional de Coordinación del Algarve (1998). Elaboración J.A. Márquez

rado como una región de alto grado de cohesión, definida por problemáticas similares y complementarias. La interrelación es elevada y, además, existe la posibilidad de incrementarla de forma intensa. Comprende un espacio que, nace en el litoral de la Torre del Oro, en el municipio de Moguer, y se prolonga hasta Sagres, en el concelho de Vila do Bispo. Mientras, de Norte a Sur recorre las riberas de Vila Real y Ayamonte, para llegar a los puertos de Sanlúcar de Gadiana y Alcoutim. Sin embargo, la población que sustenta es muy superior porque el turismo acoge estacionalmente a más de 2.000.000 de personas y en torno a 12.000.000 de pernoctaciones (C.C.R. 1995) y la nueva agricultura necesita a cerca de 50.000 jornaleros con sus familias, durante varios meses al año.

Históricamente, la articulación productiva del ámbito de Anas, se hizo a través de núcleos de poblamiento interior conectados al océano Atlántico por activos puertos fluviales, que le permitieron la aventura del Atlántico... Las ciudades más antiguas ocuparon una posición excéntrica en relación al territorio que gestionaban, dada la pobreza agrícola de las arenas y el peligro de ataques piráticos. Las dos ciudades más importantes que se atrevieron a asentarse en el litoral fueron Huelva y Faro y ambas sufrieron el acoso de corsarios y piratas. Así consta como el corsario Papafoli aterraba a la Huelva del siglo XVI y como la Faro de 1596 fue saqueada e incendiada por el Conde de Essex, a las órdenes de Isabel I de Inglaterra.

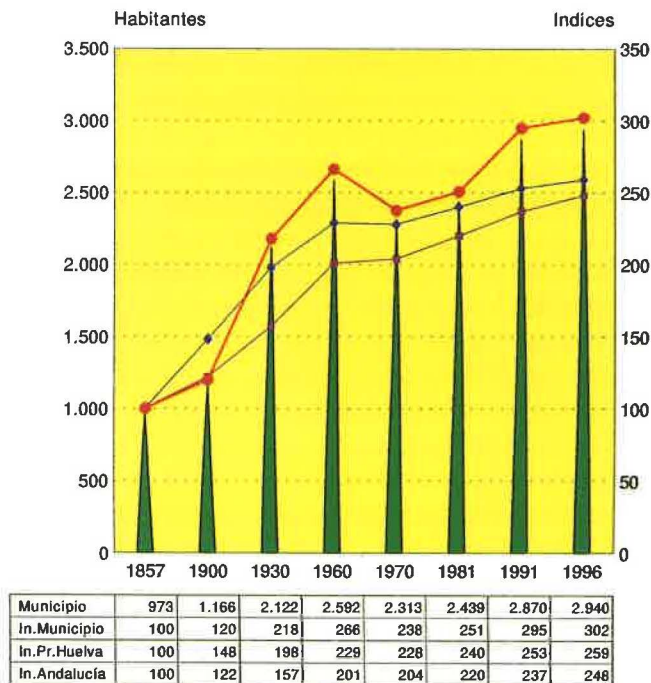
Pero el tiempo ha jugado a favor del litoral y en contra de las ciudades del interior. El modelado del traspais y las corrientes marinas, hicieron del ámbito litoral un espacio de sedimentación, donde los ríos tuvieron cada vez más dificultades de navegación. A la par, los puertos interiores perdieron su funcionalidad comercial. Silves, Lagos, Portimao, Faro, Tavira, Ayamonte, Isla Cristina... Moguer, Palos de la Frontera y Huelva, mantuvieron o mantienen una enconada lucha por su libre acceso al mar.

En este contexto, y ayudados por la emergencia del turismo de playa, no ha sido extraño ver surgir, especialmente después de 1960 con la apertura del aeropuerto de Faro, múltiples urbanizaciones muy cercanas a las playas, e incluso sobre cordones dunares: unas veces son prolongación de las antiguas ciudades como Albufeira, otras aparecen como núcleo independiente, tales son Montegordo, Vilamoura, La Antilla, El Portil, Punta Umbría, Mazagón etc.

Actualmente, Anas se articula por un entramado viario que discurre paralelo al litoral y que tenía su punto de inflexión en el río Gadiana. La construcción del puente internacional sobre el citado río ha conectado y reactivado los intercambios de este espacio tan dinámico. En los próximos años, los flujos comerciales, industriales, agrícolas, de personas etc., pueden llegar a crear una zona gravitatoria con mayor cohesión que otras regiones ya consolidadas.

El puente internacional sobre el Gadiana ha modificado las relaciones del suroeste Peninsular y ha permitido aumentar la accesibilidad de esta periferia europea. En Portugal la autovía hasta Albufeira se prolongará hacia Lisboa y el Aeropuerto de Faro se está convirtiendo en punto de entrada para todo el tu-

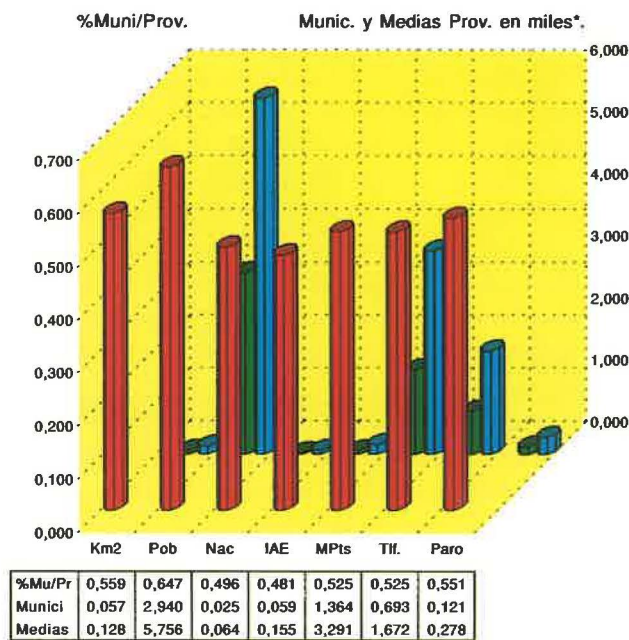
San Bartolomé de la Torre. Evolución de la población 1857-1996



▲ Municipio ● In. Municipio ▲ In. Pr. Huelva ■ In. Andalucía
Fuente: Instituto Nacional de Estadística. Elaboración I.D.L.

San Bartolomé de la Torre. Indicadores del desarrollo

Fuente: Sima, I.A.E. 1999 y Elaboración I.D.L.



■ %Mu/Pr ■ Munici ■ Medias
Km2: Superficie; Pob: Población 1996; Nac: Media anual de nacidos 1991-95
I.A.E.: Impuesto de Actividades Económicas, licencias; Tlf: Líneas en 1997; Poro: Número parados 1997
*Mpts.: Riqueza, renta declarada 1996, en miles de miles de pts.

ESTRUCTURA ORGÁNICA DE ANAS

PARTICIPANTES	ORGANO	DIRECCIÓN
Socios de pleno derecho y de número Representantes, 5 España, 5 Portugal	Asamblea general	Presidente, Vicepresidente, dos Secretarios
Socios, técnicos y profesionales	Comisión prioritaria ejecutiva	Presidente, Vicepresidente, dos Secretarios, Director
	Comités mixtos	Director, Presidentes de cada Comité

INDICADORES GENERALES DE ANAS

Variables	ANAS	Anas P.Huelva	Anas R.Algarve
Superficie km2.	6.809,47	1818,93	4490,54
Fregresias/ núcleos	124,00	47,00	77,00
Poblacion 1996	591.164,00	246.854,00	344.310,00
Densidad htes/km2 1996	86,81	135,85	76,71
% Activos sector primario	17	23	14
%Activos sector secundario	25	29	22
%Activos sector terciario	58	48	64
Tasa de actividad	42	42	43

Fuentes: Instituto Estadístico de Andalucía, Comisión de Coordinación del Algarve, Los Pueblos de Huelva. B.B.V. 1997. Elaboración J. A. Márquez.

rismo que visita Anas. Además, se mantiene una buena accesibilidad por carretera con el aeropuerto de Sevilla. Sólo, en este eje meridional, el tramo Gibrleón-Ayamonte está ocasionando serios problemas para un tráfico cada vez más intenso. La construcción de una vía doble se convierte en una de las principales demandas de todos los sectores económicos y, aunque ya ha sido aprobado, los trabajos se hacen lentos para la ciudadanía autóctona.

La articulación de Anas constituye una estrategia general para la mejora del tejido productivo del suroeste Peninsular, con atención al sistema de ciudades, demografía, comunicaciones... y espacios de alto interés ambiental, donde se incorpora el **desarrollo local** como una actividad propia de la cooperación transfronteriza. Por esta causa, entre los proyectos incluidos en Interreg II destacan la adecuación del firme de las vías Lisboa-Sevilla y Faro, Huelva-Sevilla; la construcción de un puente entre Sanlúcar y Alcoutim y la mejora del viario desde Alcoutim al puente del Guadiana en Ayamonte. Algunas de estas obras no se han hecho, ahora son otras las necesidades, por lo que pueden ser recogidas en el próximo Interreg III durante el período 2000-2006.

En 1988 se presupuestó, con Fondos de Compensación Interterritorial, un estudio de viabilidad sobre la **conexión ferroviaria** Sevilla-Faro, con más de 21 millones de pesetas y con cerca de 10 en 1999. Esto permitirá una propuesta conjunta del proyecto en la Unión europea, como una obra de vital importancia para las comunicaciones entre el Algarve y Andalucía y, por tanto, de Anas. Además, las mejoras del acceso al aeropuerto de Faro, considerado de interés estratégico, facilitará la apertura de Anas a las redes transeuropeas de transportes (Márquez, J.A., 1997) y mejorará la conectividad de todo el ámbito y su área de influencia.



El ámbito de Anas

EL SISTEMA PRODUCTIVO DE ANAS

La emergencia del espacio de Anas está fundamentada en las transformaciones económicas que, cerca del litoral, le han convertido en un motor endógeno del desarrollo. Especialmente, resulta interesante la confluencia de **actividades pesqueras, industriales, agrarias y turísticas**.

Al Oeste del Guadiana, el aeropuerto de Faro y la amplia oferta residencial, satisfacen la demanda de un turismo que procede básicamente de **Inglaterra y Alemania**, mientras que en el este de Anas, emerge una agricultura de vanguardia, basada en dos cultivos estrellas, la fresa y el naranjo, que también se adecuan a la demanda del mercado europeo, especialmente el alemán y francés.

La **actividad agrícola** emerge apoyada en la revolución verde porque, el agricultor de Anas está aprovechando suelos arenosos, tradicionalmente marginales, y un clima inmejorable, con nuevas técnicas de riego, abonos líquidos y genética vegetal. Con ello, pone en el mercado productos extratempranos y sa-

tisface la demanda de frutas y hortalizas de la Unión Europea y las necesidades del elevado número de extranjeros que llegan a sus tierras.

La agricultura intensifica las relaciones de comercio e intercambio con importantes flujos migratorios interiores y exteriores y la generación de un importante valor añadido a través de **naranjas y fresas**, especialmente al este de Anas. La existencia de importantes acuíferos ha permitido un reciente desarrollo agrícola, sin embargo no han sido suficientes para abastecer la demanda de agua, cada vez mayor. Ello explica la realización y los proyectos de grandes obras hidráulicas en los ríos Guadiana y Chanza, fuera y dentro del territorio de Anas. Algunas de ellas ya se encuentran en activo como la del embalse del **Chanza**, con **300 Hm³** de capacidad, otras en construcción, como la de **Alqueba**, prevista para recepcionar unos **4.000 Hm³** de agua y la **presa del Andévalo**, de **600 Hm³**. Estas obras recepcionan gran parte de las aguas de las Sierras para ser consumidas en las zonas costeras.

No obstante, el espacio agrícola no es homogéneo. El litoral oriental de Anas destaca por una potente agricultura basada en el cultivo del naranjo y el fresón, que atrae a más de **50.000 jornaleros**, procedentes de las campiñas y sierras andaluzas, de Portugal y de Marruecos, en períodos de siembra y recolección. Estas actividades coayugan a la conexión de empresarios y colectivos jornaleros de Anas que recorren las faenas agrícolas, facilitando la pervivencia de las formas de vida campesina, que de otra forma aparecerían devoradas por la expansión indiscriminada del turismo.

Mientras tanto, la agricultura en la parte occidental de Anas, en el Algarve, se muestra, en general, más tradicional y se suele limitar a producir alimentos para un mercado interno muy superior al que aparecen en las estadísticas. El agro algarvino destaca por la atomización empresarial, ya que de las **31.175 explotaciones** agrícolas existente en Anas, **26.134** se corresponden con el ámbito portugués. Ello le confiere ciertas dificultades a la hora de modernizar y mecanizar los campos. Hortalizas y frutos ocupan gran parte del Anas portugués, destacando las explotaciones cítricas que alcanzan más de **14.000 Has.** (C.C.R., 1996).

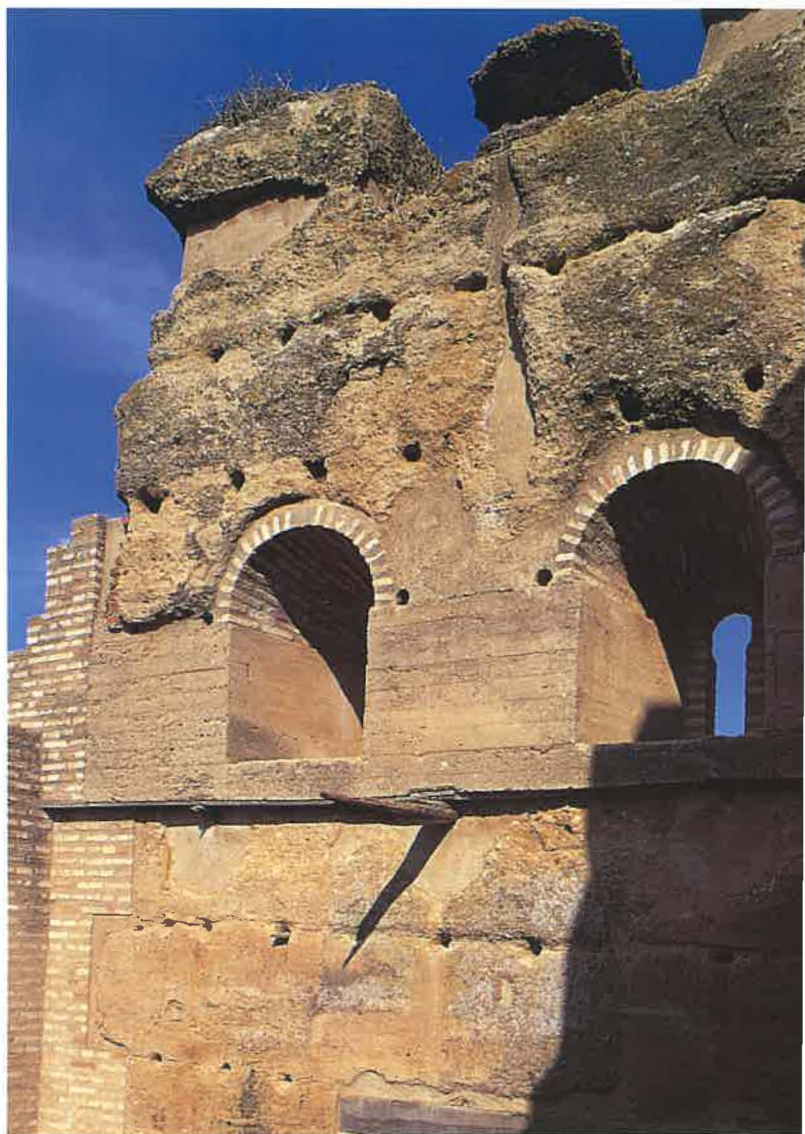
De todas formas, Anas se encuentra inmersa en una intensa revolución verde que se expande por tierras, antes inimaginables, del litoral al interior. Así, por ejemplo, Silves, San Bartolomé de la Torre o Villanueva de los Castillejos expanden su frontera agrícola a pasos agigantados, que hacen pensar para un futuro en Anas como **región de agricultura de vanguardia**.

La **actividad turística** es, junto a la agricultura, la gran baza del desarrollo. El turista encuentra en Anas precios bajos, extensas playas bajas y arenosas y un clima muy suave... un extenso patrimonio cultural y un rico traspais rural, pero además, desde el cabo San Vicente al parque natural de Doñana, se localizan catorce espacios húmedos protegidos. Encierra pues Anas un territorio privilegiado, tanto para el turismo activo como pasivo.

Pero, la explotación turística debe superar ciertas debilidades y amenazas que le hacen ser un sector dependiente y manejado desde fuerzas externas. El turismo, donde no tiene lugar la

producción física de bien alguno, necesita de estrategias y calidades, ya que se entiende que, el desplazamiento del turista desde que decide hacer un viaje, hasta que lo acaba, puede ser objeto de un tratamiento logístico. En él cobra especial importancia el transporte y las comunicaciones y, por tanto, **la conectividad**, o número de relaciones con las demás ciudades de la red logística mundial. En este contexto, Anas no tiene superado totalmente los roces de la conectividad y ello explica que sus esfuerzos se han orientado a mejorar las infraestructuras y la articulación interna y externa, para salvar su situación periférica y de frontera. Las dificultades históricas y actuales de conectividad son las que explican la práctica ausencia del turismo extranjero al Este de Anas, hasta fechas muy recientes. Mientras, el Algarve recibe riadas de extranjeros a través del aeropuerto de Faro, que actualmente pudieran aumentarse y conectarse con el Anas onubense, si hubiera una buena **cadena logística**.

La capacidad oficial de alojamiento de Anas se eleva a **103.911 camas**. De ellas, más de **81.000** se encuentran en el Algarve, valor que supone casi la mitad de alojamientos hoteleros del Estado portugués. La influencia del turismo en otros sectores económicos y en la organización del espacio es muy elevada,



San Bartolomé de la Torre. La Torre

hasta tal punto que puede ser considerado como un monocultivo, motor de arrastre de otras actividades, como la artesanía, y responsable de un denso poblamiento disperso que acoge a una población real superior a la censada; en algunos casos, al cuadruplo de la población residente (Gomes, M. 1991; 23). El litoral entre Faro y Lagos contiene casi un continuo de edificios y hoteles. De ellos sobresale, como ejemplo, **Vilamoura** que va camino de convertirse en uno de los complejos turísticos más grandes de Europa: sus 1.600 hectáreas encierran tres campos de golf, pista de tenis, escuela de equitación e instalaciones para la caza y pesca.

Por el contrario, en el Anas onubense el turismo no ha hecho más que despuntar. Actualmente, presenta un equipamiento muy débil, con una oferta de alojamientos aumentada por la omnipresencia de **campings**. Sólo la zona más cercana al Guadiana, quizás por influencia del aeropuerto de Faro, tiene una oferta turística de calidad. Así es **Islantilla** y la promesa de Isla Canela en Ayamonte. En definitiva, la incidencia del turismo en la región modela paisajes, hombres y ciudades porque es una de las actividades de mayor nervio económico.

La estructura extrovertida del sistema productivo, también se cumple en las actividades industriales y pesqueras. **Los puertos** siguen constituyendo un importantísimo nexo de unión con la economía mundial. El valor de la pesca desembarcada en Anas le convierte en una de las regiones más importantes de la Unión Europea. Sin embargo, existe todavía una fuerte presencia de pesca artesanal, de escasa competitividad, que necesita una reconversión que debe enfrentar el agotamiento de los caladeros locales, el impulso de la **acuicultura** y las relaciones en otras aguas jurisdiccionales. Por otro lado, a las pequeñas industrias pesqueras, se añade la situación estratégica del Puerto de Huelva, como nexo de intercambios con la **industria química** mundial. Tras superar una crisis de reestructuración productiva, la industria se concentra principalmente en la ciudad de Huelva y recientemente ha resuelto serios problemas de con la incorporación de las funciones de Río Tinto Minera a la multinacional Atlantic Cooper.

En definitiva, la vitalidad económica está fortaleciendo la **estructura urbana** de Anas. En los últimos veinte años, Anas ha incrementado su población de forma notable, consolidando importantes ciudades medias en el litoral. De todas formas, se espera que Huelva con más de 140.000 habitantes y Faro que supera los 50.000, puedan actuar como cohesionadoras y ejes rectores de la región que nace, de lo contrario serán otras capitales, regionales o nacionales, las que marquen los pasos de esta periferia, cercenando iniciativas de desarrollo local.

INDAGANDO EN LA HISTORIA DE SAN BARTOLOMÉ DE LA TORRE

San Bartolomé posee una antigua **Torre**, cercana a la población, cuyo origen se dice que fue tartésico, fenicio, romano y árabe. Pero, las primeras noticias escritas que hacen referencia al término de San Bartolomé las realizó Alfonso XI hacia 1345, en el **Libro de la Montería**, donde se lee que “Sanct Bartolomé es buen monte de puerco en tiempos de panes” (Gordon y Rusthaller, 1992; 439). Hasta el siglo XV pertene-

ció como realengo al poderoso Consejo de Sevilla. A partir del siglo XVI estuvo bajo el dominio del Señor de Gibraleón quien fundó en 1589 el actual núcleo urbano, mediante **una carta puebla**.

Para el poblamiento de San Bartolomé, se prometió solares para hacer casas y corrales y tierras de pan, de viñas y de rozas para el sustento. Buscando estos reclamos llegaron a las tierras de San Bartolomé gente humilde a las que no le sonrió la fortuna, como el **portugués Luis Vaez**, quien en el mismo año de fundación hizo una petición de vecindad:

“... He sido vecino de Alcoutim, Reino de Portugal, y siendo vuestra merced querido, querría ser vasallo del duque de Béjar para ser vecino del lugar de San Bartolomé de la Torre... e traer mi casa y familia. Por ser como soy persona honrada... pido y suplico a vuestra merced que yo sea admitido por tal vecino,... que hecho yo vecino cumpliré bien cualquier cosa que vuestra merced mandare ejecutar” (AHG, 1589; Leg.114).

La villa se fue consolidando y a mediados del siglo XVII reunía a 77 vecinos, unas 300 personas. La elevada demanda de licencias para sembrar el campo baldío entre 1700-1719 (A.MG, leg. 297) y la preocupación del Marqués por el futuro de **las dehesas**, hace pensar en una sociedad tensionada por crisis de subsistencia.

El **siglo XVIII** mantuvo una población estacionaria. No



obstante, desde mediados de siglo se inició un tímido repunte demográfico que situó la población en 109 vecinos, unas 450 personas. Con bases agroganaderas, San Bartolomé llegó a sustentar en 1768 en torno a 800 habitantes. Sin embargo, en el **siglo XIX** entre 1801-1807, sufrió la peste y la fiebre que se vieron agravadas por la guerra nacida de la invasión francesa.

Según Madoz (1845), el tejido productivo de mediados de siglo se apoyaba en una cabaña ganadera formada esencialmente por ovejas, vacas y cerdos de cerda y una abundante “caza menor y de lobos, zorros y otros animales dañinos”. La actividad ganadera se complementaba con el cultivo de am-



plias tierras comunales y de propios, ya que su término era proindiviso con el **campo común** del Marquesado de Gibraleón. Pero, entre 1861 y 1866 sus habitantes perdieron esta válvula de escape porque se **desamortizaron 2.299,73 hectáreas** de monte bajo, encinas, alcornoques y chaparros, prácticamente todo el patrimonio municipal.

San Bartolomé se interna en el **siglo XX** con un perfil netamente rural que alcanzó su mayor peso demográfico al final del período autárquico, con 2.592 habitantes. El retroceso agrario y la peste porcina a partir de 1960 marcaron un período de profunda crisis, que obligó a muchos de sus habitantes a **emigrar** a Suiza, Alemania,... y Francia, en busca del pan que les negaba su tierra. Entre 1961 y 1980 más de 700 bartolinos abandonaron los campos del término porque el olivar y las repoblaciones de pinos y eucaliptos, necesitaban poca mano de obra.

Sin embargo, a partir de 1981 se detectó la crisis industrial que iniciada en 1973, enrareció el mercado laboral internacional y la mayoría de los emigrantes tuvieron que volver, hecho positivo para comprender la vitalidad del pueblo. La vuelta de emigrantes propició el afianzamiento de una importante actividad artesanal y la **economía social**. Las cooperativas han llenado el vacío de iniciativas empresariales y se han dedicado esencialmente a servicios comerciales. Pero, además, en el sector terciario destaca un nutrido número de bares, cafeterías y tiendas que se aprovechan del mercado local y de los frecuentes transeúntes que paran a comprar pan, dulces o las chacinadas.

La política municipal, consciente de las estrecheces que vivió el municipio en otras épocas, apuesta por un desarrollo desde dentro, hacia fuera, buscando enlaces estratégicos como el de Anas y ofreciendo amplios suelos industriales y urbanos, donde toda actividad económica encuentre un espacio abonado.

Actualmente, el impulso del desarrollo en San Bartolomé está orientado por el cultivo de **fresas, naranjos y flores**. El agua del Chanza y, en un futuro, de las presas de Alcolea y Andévalo será el motor de cambio para este municipio del Surandévalo, mancomunado desde el 3 de septiembre de 1992, con El Almendro, Cartaya, El Granado, Sanlúcar del Guadiana, Villablanca, Villanueva de las Cruces y San Silvestre de Guzmán en **Beturia**, a cuyo abrigo se inició una política de relaciones transnacionales con asociaciones portuguesas, tales como Nera, In Loco, Serra do Caldeirao, Ribeira do Vascao y Vizentina. En realidad, existen intercambios con extensas áreas del Algarve y Alentejo, a través de diversos hermanamientos. Así, los de San Bartolomé lo hicieron con **Tavira**, para llamarse hermanos de los del puente romano de siete ojos, que cruza el río Gilão.

El autor de este capítulo agradece la documentación ofrecida por el Licenciado Don Manuel J. Ceada Losa para conformar el perfil actual de San Bartolomé de la Torre.

BIBLIOGRAFÍA Y FUENTES DOCUMENTALES CITADAS:

- A.M.G. (1589): "Carta Puebla para el poblamiento de San Bartolomé de la Torre". Archivo Municipal de Gibrleón, legajo 114.
- A.M.G. (1701): "Petición de licencias para sembrar el Campo Baldo". Archivo Municipal de Gibrleón, legajo 297.
- A.M.S.T. (1841-1896): "Deslindes del término municipal de San Bartolomé de la Torre". Archivo Municipal de San Bartolomé de la Torre, Legajo 111.
- BOISIER, S. (1999): Teorías y metáforas sobre el desarrollo regional. Cepal, Santiago de Chile.
- CABERO, V. (1997): "Del quehacer geográfico y de las transformaciones territoriales", en Cambios Regionales a finales del siglo XX. AGE, Salamanca; pp.9-18.
- CAMPESINO, A. (1994): "La región transfronteriza lusa-extremeña", en Arquitectura y vida de frontera. Junta de Extremadura, Mérida, pp. 19-21.
- CANO, G. (1985): Aproximaciones al Análisis Geográfico Regional. Universidad de Sevilla.
- CASTAÑO Y QUINTERO (1995): La fiesta como vehículo de relaciones interfronterizas. Las nuevas relaciones en el marco de la unión europea", en actas de las Jornadas Transfronterizas sobre la Contienda Hispano-Portuguesa.
- CAVACO, C. (1997): "Servicios y nuevas oportunidades en los territorios rayanos", en La articulación territorial de la raya hispano-portuguesa. Fundación Rei Afonso Henriques, Zamora, pp. 191-198.
- CCRA (1995): Principais indicadores estatísticos. Ministério do Planeamento e Administração do Território. Comissão de Coordenação da Região do Algarve. Faro.
- CCRA (1995): El Plano Regional de Turismo do Algarve. Comissão de Coordenação da Região do Algarve. Faro.
- CCRA (1996): Estatísticas da agricultura. Comissão de Coordenação da Região do Algarve. Comissão de Coordenação da Região do Algarve. Faro.
- CCRA (1997): Evolução Demográfica da Região do Algarve. Comissão de Coordenação da Região do Algarve. Faro.
- CCRA (1999): "Plano de actividades e orçamento". Região de turismo do Algarve. Faro.
- CCRA (1999): Estrategia de desenvolvimento para a região do Algarve 2000-2006. Comissão de Coordenação da Região do Algarve. Faro.
- CEA (1999): Estudio de Mercado. Sector turístico Algarve. Confederación de Empresarios de Andalucía, Interreg II.
- CEPEDA, F. J. (1997): "Visión portuguesa de las áreas deprimidas", en La articulación territorial de la raya hispano portuguesa. Fundación Rei Afonso Henriques, Zamora, pp. 83-93.
- DUBOIS, C. (1991): "La région comme symbole de médiation: l'exemple de Aquitaine", en L'Identité régionale. L'idée de région dans l'Europe du Sud-Ouest. CNRS, París, pp. 11-26
- GASPAR, J. (1982): "Regionalização, una perspectiva sócio-geográfica". Boletim da Sociedade de Geografia de Lisboa, Serie 100, nº 1-6/7-12, Lisbonne.
- GOMEZ, M. (1991): O mundo mediterrâneo, sua diversidade e seu futuro. Loulé
- GORDON Y STEFAN (1992): "Análisis etimológico de la macrotoponimia onubense". Huelva en su Historia 4, pp 421-440.
- GUICHARD, F. (1997): "La dimensión transfronteriza o la historia confrontada en lo económico y lo político: Galicia/Portugal", en La articulación territorial de la raya hispano-portuguesa. Fundación Rei Afonso Henriques, Zamora, pp. 35-46.
- IDL(1998-2000): "Análisis Territorial de Anas. Propuestas de Desarrollo". Instituto de Desarrollo Local. Asociación Hispanolusa Anas-Universidad de Huelva. Programa Terra. En elaboración.
- IGM (1999): "Rochas portuguesas. A tradição da sua utilização e o seu valor". Instituto Geológico e Mineiro. www.igm.pt/
- JUNTA (1995): Articulación territorial transfronteriza. Algarve-Alentejo-Andalucía. Consejería de Obras Públicas y Transportes. Sevilla.
- JURADO, J. M. (1992): "La comarca de la Costa Occidental de Huelva: caracterización y posibilidades de desarrollo". Huelva en su Historia, nº 4. Colegio Universitario de La Rábida, pp. 171-247.
- JURADO, J.M. (1992): "La crisis permanente del sistema ferroviario en Huelva.", en Huelva en su Historia 5. Universidad de Huelva, pp.287-326.
- LOIS, R.C. (1997): "El eje urbano Atlántico Galicia-Norte de Portugal", en "La articulación territorial de la raya hispano-portuguesa. Fundación Rei Afonso Henriques, Zamora, pp. 137-142.
- LÓPEZ TRIGAL (1997): "Las redes urbanas de la Raya hispano-portuguesa", en La articulación territorial de la raya hispano-portuguesa. Fundación Rei Afonso Henriques, Zamora, pp. 199-206.
- MADOZ, P. (1845): Diccionario Geográfico Histórico Estadístico. Huelva.
- MARAGAL, P. (1990): "La Europa de las ciudades", en el diario El País, 15-2-1990; pp. 14.
- MARCHENA, M. Y MARQUEZ, J.A. (1987): "Procesos y expectativas de agricultura y turismo en el litoral de Huelva". Asociación de Geógrafos Españoles, IV Coloquio de Geografía Agraria, Canarias, pp 120-138.
- MARQUEZ, J.A. (1986): La nueva agricultura onubense. Instituto de Desarrollo Regional. Sevilla.
- MARQUEZ, J.A.(1993): San Bartolomé de la Torre, la tierra y sus hombres. Indelo, San Juan del Puerto (Huelva).
- MÁRQUEZ, J. A. (1996): "El eje dinámico del litoral onubense-algarví", en La articulación territorial de la Raya hispano-portuguesa. Fundación Rei Afonso Henriques, Zamora, pp. 143-149.
- MÁRQUEZ, J. A. (1997): "Los territorios fronterizos y los ámbitos de relación. Las relaciones en el sector andaluz". Boletín de la A.G.E. nº 25, pp. 51-64.
- MARQUEZ, J.A. (1998): La apuesta por el desarrollo local. Federación Onubense de Empresarios, San Juan, Huelva.
- MENDEZ, R. y MOLINERO, F. (1984): Espacios y Sociedades. Introducción a la Geografía Regional del Mundo. Ariel, Barcelona
- MONTEAGUDO, J. (1988): "Mapa de municipios de la provincia de Huelva. Notas para su actualización y rectificación". Huelva en su Historia 2, pp.697-714.
- PEREZ, E. (1995): "El puerto de Huelva. Situación actual, perspectivas de futuro y líneas básicas de su plan estratégico". O.P. nº 32, pp. 34-45.
- PEUGEOT (1998): Portugal, con Madeira y las Azores. El País-Aguilar, Madrid.
- PIMPÃO, A. (1996): "Les relations économiques Algarve-Andalousie dans l'avenir du marché européen". Raya-Ría nº 0, Universidad de Extremadura, pp. 180-185.
- PLAZA, J.I. (1997): "Europa en mutación", en Cambios Regionales a finales del siglo XX. AGE, Salamanca; pp.239-282
- PORTER, M. (1991): La ventaja competitiva de las naciones. Javier Vergara Editor, Buenos Aires
- REIF, S. (1978): Modelos de planificación de ciudades y regiones. IEAL, Madrid.
- SENRA, S. (1998): "Las playas de la provincia. El turismo en Punta Umbría", en Artes Costumbres y Riquezas de la provincia de Huelva. Mediterráneo, Madrid. Pp.973-988.
- SUNKEL, O. (1995): El desarrollo desde dentro. Fondo de Cultura Económica, México.
- VALENTE DE OLIVERA (1991): "A política de ordenamento do território. Novos desafios para um melhor desenvolvimento". Ministro do planeamento e da administração do território. Lisboa, 51 pp.